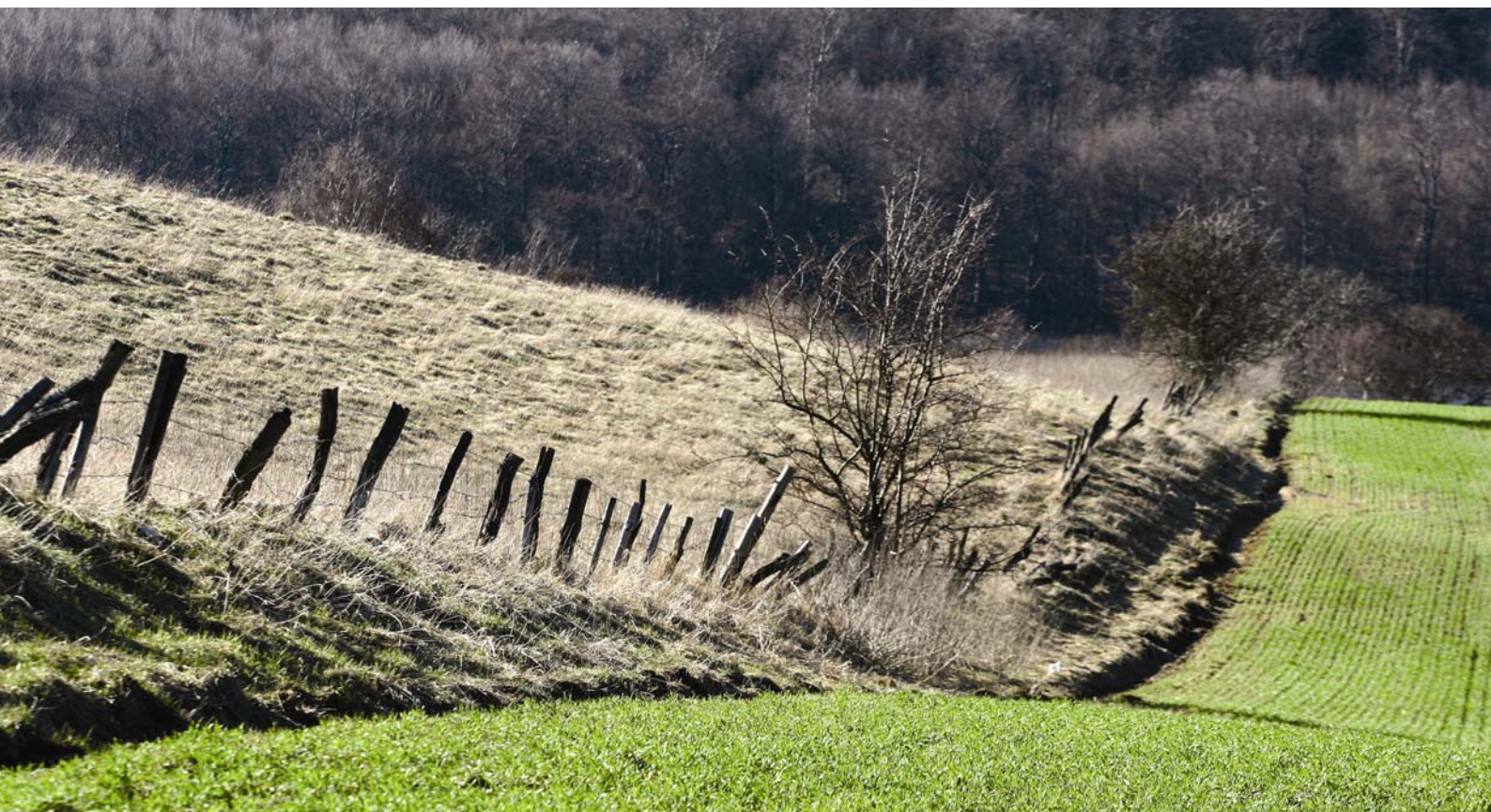




# Vejledning om enkeltbetaling

December 2006



**Ministeriet for Fødevarer, Landbrug og Fiskeri**  
**Direktoratet for FødevarerErhverv**



---

## **Kolofon**

### **Vejledning om enkeltbetaling**

December 2006

Denne vejledning er udarbejdet af Direktoratet for FødevareErhverv i 2006

Bidragyder(e): Udarbejdet i samarbejde med landbrugets organisationer

Fotograf(er): iStockPhoto

© Direktoratet for FødevareErhverv

Direktoratet for FødevareErhverv

Nyropsgade 30

1780 København V

Tlf.: 3395 8000

Fax: 3395 8080

E-mail: [dfef@dfef.dk](mailto:dfef@dfef.dk)

Websted: <http://www.dfef.dk>

ISBN 87-91967-42-2 (Tryk)

ISBN 87-91967-41-4 (Web)

---

---

## Indholdsfortegnelse

Indholdsfortegnelse.....	4
1. Indledning .....	6
1.1 Flerårig vejledning .....	6
1.2 Kort fortalt om enkeltbetaling.....	6
1.3 Opbygning af vejledningen.....	6
1.4 Hvilke afsnit er vigtige for dig.....	7
2. Siden sidst .....	9
2.1 Ændringer.....	9
2.2 Enkeltbetaling Online, EHA .....	10
3. Enkeltbetalingsordningen 2007 og fremover .....	11
3.1 Ansøgningsfrist og udbetaling .....	11
3.2 Fradrag i støtten (graduering) .....	12
3.3 Tillægsstøtte .....	12
4. Generelle støttebetingelser .....	14
4.1 Betingelser for at få enkeltbetaling .....	14
4.2 Aktiv landbruger .....	15
4.3 Rådighed over arealerne i 10 måneder.....	15
4.4 Beregning af enkeltbetaling .....	18
4.5 Særlige omstændigheder.....	18
5. Betalingsrettigheder .....	20
5.1 Tildeling af betalingsrettigheder .....	20
5.2 Typer af betalingsrettigheder .....	20
5.3 Værdien af betalingsrettigheder .....	20
5.4 Udnyttelse af betalingsrettigheder.....	22
5.5 Ikke udnyttede betalingsrettigheder .....	27
5.6 Overdragelse af betalingsrettigheder .....	28
5.7 Pant .....	29
6. Produktionsafhængige støtteordninger .....	30
6.1 Produktionsafhængige støtteordninger .....	30
6.2 Vejledninger .....	30
7. National reserve .....	31
7.1 Ansøgning om betalingsrettigheder fra den nationale reserve.....	31
7.2 Betingelser for at søge fra den nationale reserve .....	31
8. Krydsoverensstemmelse .....	33
8.1 Vejledning om krydsoverensstemmelse.....	33
8.2 Generelt om krydsoverensstemmelse .....	33
8.3 Miljø, sundhed, dyrevelfærd og god landbrugs- og miljømæssig stand.....	33
Bilag A. Støtteberettigede arealer .....	35

---

---

A.1 Generelle regler for støtteberettigede arealer .....	35
A.2 Støtteberettigede arealer .....	36
A.3 Støtteberettigede gartneriafgrøder .....	39
A.4 Ikke-støtteberettigede arealer .....	41
<b>Bilag B. Udtagning .....</b>	<b>44</b>
B.1 Udtagning af jord.....	44
B.2 Braklægning .....	46
B.3 Dyrkning af non-food afgrøder på udtagne arealer .....	47
B.4 Særlige ordninger for udtagne arealer.....	47
<b>Bilag C. God landbrugs- og miljømæssig stand (GLM).....</b>	<b>50</b>
C.1 Permanente græsarealer .....	50
C.2 Braklagte og udyrkede landbrugsarealer .....	51
C.3 Plantedække på braklagte arealer .....	53
C.4 Plantedække på udyrkede landbrugsarealer.....	56
<b>Bilag D. Tilladte og ikke-tilladte aktiviteter.....</b>	<b>57</b>
D.1 Tilladte aktiviteter på braklagte og udyrkede landbrugsarealer samt græsarealer .....	57
D.2 Ikke-tilladte aktiviteter på braklagte og udyrkede landbrugsarealer samt græsarealer .....	58
D.3 Anvendelse af dyrkede arealer .....	58
<b>Bilag E. Enkeltbetaling og MVJ .....</b>	<b>59</b>
E.1 Nedsættelse af tilskud som følge af dobbeltbetaling .....	59
E.2 Udtagning af arealer med MVJ-tilsagn.....	60
E.3 Undtagelse for opretholdelse af permanente græsarealer .....	61
E.4 Efterafgrøder .....	61
<b>Bilag F. Regler for hamp .....</b>	<b>62</b>
F.1 Muligheder for støtte til hamp .....	62
F.2 Generelle betingelse for dyrkning af hamp.....	62
<b>Bilag G. Kontrol og sanktion .....</b>	<b>63</b>
G.1 Kontrol af støttebetingelser.....	63
G.2 Sanktion.....	63
G.3 Ubeholdt udbetalt støtte.....	66
G.4 Klagemulighed .....	67
<b>Ordlister .....</b>	<b>68</b>
<b>Retsgrundlag .....</b>	<b>70</b>
De væsentligste EU-regler for ordningen om enkeltbetaling .....	70
Danske retsregler .....	70
<b>Adresser .....</b>	<b>71</b>
<b>Oversigt over vejledninger.....</b>	<b>72</b>
<b>Stikordsregister .....</b>	<b>73</b>

---

## 1. Indledning

1.1	Flerårig vejledning
1.2	Kort fortalt om enkeltbetaling
1.3	Opbygning af vejledningen
1.4	Hvilke afsnit er vigtige for dig

Denne vejledning beskriver reglerne for enkeltbetalingsordningen. Måske behøver du ikke læse hele vejledningen, men kan nøjes med at læse de relevante afsnit eller bruge vejledningen som et opslagsværk.

### 1.1 Flerårig vejledning

Denne vejledning omhandler reglerne om enkeltbetaling, og den erstatter ”Vejledning om enkeltbetaling 2006” fra oktober 2005. Den er tænkt som en vejledning, der skal gælde i flere år. De kommende år vil der derfor ikke blive udsendt en generel vejledning om enkeltbetaling.

Hvis der kommer ændringer i reglerne, vil du blive informeret om det i ”Ansøgningsvejledning om enkeltbetaling”, som fortsat udsendes hvert år. Desuden vil du på Direktoratet for Fødevarerhvervs hjemmeside [www.dffe.dk](http://www.dffe.dk) kunne finde opdaterede udgaver af denne vejledning. Direktoratet for Fødevarerhverv (herefter direktoratet) vil informere om opdateringer på hjemmesiden og i nyhedsbrevet.

Krydsoverensstemmelse er ikke behandlet detaljeret i denne vejledning. Der udsendes i 2007 en selvstændig vejledning om krydsoverensstemmelse.

Bagerst finder du en oversigt over andre vejledninger, som kan have betydning for dig.

### 1.2 Kort fortalt om enkeltbetaling

- Enkeltbetalingsordningen er en afkoblet støtteordning til landbrugere (produktionsafhængig støtteordning)
- Udbetaling af støtte efter enkeltbetalingsordningen forudsætter, at landbrugeren råder over betalingsrettigheder og et støtteberettiget areal
- Betalingsrettigheder kan overdrages (lejes, købes og sælges)
- For at få udbetalt det fulde støttebeløb skal landbrugeren overholde reglerne for krydsoverensstemmelse
- For at modtage støtte, skal der hvert år indsendes en ansøgning om enkeltbetaling inden ansøgningsfristen
- Ansøgningsfristen er som hovedregel den 21. april i hvert ansøgningsår. Den nøjagtige ansøgningsfrist kan altid findes på [www.dffe.dk](http://www.dffe.dk) og i ansøgningsvejledningen, som udkommer hvert år. **I ansøgningsåret 2007 er ansøgningsfristen eksempelvis rykket til den 24. april 2007, da den 21. april er en lørdag**

### 1.3 Opbygning af vejledningen

Vejledningen er opdelt i 8 kapitler og 7 bilag. Her kan du læse om enkeltbetalingsordningens anvendelse i 2007 og fremover.

Kapitel 1 er en indledning, så du hurtigt kan finde frem til de vigtigste informationer, beskrevet ved en række konkrete eksempler. Kapitel 2 beskriver de vigtigste ændringer i enkeltbetalingsordningen i forhold til seneste vejledning. I kapitel 3 kan du se, hvad du skal gøre og hvornår for at modtage støtte. Kapitel 4 omhandler de generelle betingelser, der skal være opfyldt for at modtage enkeltbetaling. Kapitel 5 beskriver de forskellige typer betalingsrettigheder, og hvordan du udnyt-

ter dem. I kapitel 6 kan du se en oversigt over koblede støtteordninger (produktionsafhængige støtteordninger). Kapitel 7 beskriver den nationale reserve, som er en pulje, hvorfra du i visse situationer kan søge om betalingsrettigheder, og kapitel 8 giver en kort forklaring på krydsoverensstemmelse for enkeltbetalingsordningen.

I bilagene finder du mere detaljerede beskrivelser af:

- arealer der er støtteberettigede, bilag A
- regler for udtagning, bilag B
- god landbrugs- og miljømæssig stand (GLM), bilag C
- tilladte og ikke-tilladte aktiviteter på arealerne, bilag D
- forholdet mellem enkeltbetaling og MVJ, bilag E
- regler for hamp, bilag F
- reglerne for kontrol og sanktion, bilag G

Bilagene er markeret med grå kant i højre margin.

## 1.4 Hvilke afsnit er vigtige for dig

Som ansøger er det vigtigt at kende reglerne for enkeltbetaling. Det er dog ikke nødvendigvis vigtigt for dig at læse hele vejledningen. Følgende eksempler kan give dig et fingerpeg om, hvad der kan være relevant at læse i denne vejledning.

### Jens Olesen har søgt om enkeltbetaling for ansøgningsåret 2006 og har et udmærket kendskab til ordningen. Hvilke afsnit er vigtige at læse i denne vejledning?

For at orientere sig om de seneste og vigtigste ændringer kan Jens læse **kapitel 2**. Desuden kan han orientere sig om ansøgningsfrister og muligheden for at søge elektronisk via EHA i **kapitel 3**.

Jens Olesen ønsker at omlægge sit areal med juletræer til andre landbrugsafgrøder. Da han har en mulighed for at søge om betalingsrettigheder fra den nationale reserve, kan han læse **kapitel 7**.

For at være sikker på udbetaling af fuld støtte må Jens Olesen kende kravene til krydsoverensstemmelse. Derfor er det vigtigt at læse **kapitel 8** og den kommende "Vejledning om krydsoverensstemmelse". Desuden kan han læse, hvordan markerne holdes i god landbrugs- og miljømæssig stand i **bilag C**.

### Anders Andersen har købt et mindre landbrug og vil søge om enkeltbetaling. Hvilke afsnit i vejledningen har især betydning for Anders Andersen som ny ansøger?

Anders Andersen har købt bedriften pr. 1. januar 2007. Bedriften er på 12 ha, og der indgår i handlen 2 udtagningsrettigheder og 10 almindelige betalingsrettigheder, hvoraf 5 er med basisværdien 500 kr.

De generelle støttebetingelser kan han finde i kapitel 4. Ønsker Anders at søge støtte fra andre ordninger, kan han se en oversigt i **kapitel 6**.

For at kunne søge enkeltbetaling skal Anders Andersen have betalingsrettigheder. De betalingsrettigheder, der indgår i handlen, skal derfor være overdraget til Anders fra sælger. Dette skal ske på et særligt overdragelsesskema, der skal indsendes til direktoratet senest ved ansøgningsfristen i ansøgningsåret. Læs **kapitel 5** om betalingsrettigheder og **afsnit 5.4** om overdragelse af betalingsrettigheder.

Da Anders Andersen får overdraget 2 udtagningsrettigheder, skal han for at få støtte udtage (braklægge) 2 ha. Læs om reglerne for udtagne arealer i **bilag B**. Her kan han bl.a. læse, at han ikke kan anvende

de udtagningsrettighederne på arealer, der var med permanent græs, permanente afgrøder eller skov den 21. april 2003. Anders Andersen skal derfor huske at få oplysning fra sælger om de købte arealers status pr. denne dato.

Anders Andersen har endvidere fået overdraget 10 almindelige betalingsrettigheder, heraf 5 med basisværdien 500 kr. Alle disse betalingsrettigheder kan anvendes på støtteberettigede arealer. Læs om støtteberettigede arealer i **bilag A**.

Anders Andersen har heste og er derfor interesseret i at vide, om han kan anvende det braklagte areal til afgræsning. Dette er muligt efter udløbet af udtagningsperioden, som løber fra den 15. januar til den 31. august. Det er dog en betingelse, at det plantedække, der er fremvokset i udtagningsperioden, bliver slået efter den 1. august og mindst 14 dage før anvendelsen af det nye plantedække påbegyndes. Han skal også være opmærksom på, at det kun er hans egne heste, der kan afgræsse det braklagte areal ifølge **bilag B**. Han kan endvidere læse om tilladte aktiviteter på braklagte arealer i **Bilag D**.

For at få udbetalt enkeltbetaling skal Anders Andersen overholde reglerne om krydsoverensstemmelse. I **kapitel 8** og i ”Vejledning om krydsoverensstemmelse” kan han læse om kravene.

**Naboerne Hans Hansen, Jens Jensen og Ole Olsen beslutter at danne et I/S, der skal stå for den samlede drift af deres landbrugsbedrifter. Hvilke afsnit i vejledningen skal de tre naboer især være opmærksomme på i forbindelse med ansøgning om enkeltbetaling?**

I/S’et dannes pr. 1. januar. Hver landbruger bortforpagter hele sit landbrugsareal sammen med sine betalingsrettigheder til I/S’et. Det er I/S’et, der indsender ansøgning om enkeltbetaling.

Da det er I/S’et, der indsender ansøgningen, er det I/S’ets CVR-nr., der skal angives i ansøgningen. For at kunne få udbetalt støtte til arealerne i ansøgningen, skal I/S’et råde over betalingsrettigheder. Naboerne skal derfor huske at indsende skema om overdragelse af deres betalingsrettigheder til I/S’et, således at både ansøgeren og betalingsrettighederne er registreret i direktoratet med samme CVR-nr. Direktoratet skal have modtaget skemaet senest ved fristen for ansøgning om enkeltbetaling. De kan læse om overdragelse af betalingsrettigheder i **kapitel 5**.

For at få støtte skal I/S’et have rådighed over arealet i mindst 10 måneder. På tidspunktet for dannelsen af I/S’et skal naboerne derfor huske, at den enkeltes rådighedsperiode for det foregående ansøgningsår skal være udløbet. Hvis rådighedsperioden ikke er udløbet, opfylder de ikke støttebetingelserne for det foregående år. Reglerne om rådighedsperioden findes i **afsnit 4.2**.

Enkeltbetalingen vil blive udbetalt til I/S’et. Hvorledes den fordeles mellem naboerne er en privatretlig aftale, der ikke involverer direktoratet.



## 2. Siden sidst

2.1	Ændringer
2.2	Enkeltbetaling Online

Dette afsnit beskriver de vigtigste ændringer i forhold til den tidligere vejledning. Husk, du kan søge enkeltbetaling online på eha.dffe.dk og dermed undgå en række fejl i ansøgningen.

### 2.1 Ændringer

Der er kommet en række nye bestemmelser i forhold til den tidligere vejledning.

#### Ansøgning om støtte

Det er de betalingsrettigheder, som du råder over ved ansøgningsfristen, der sammen med dit støtberettigede areal danner grundlag for udbetaling af støtte. Du kan dog frem til ændringsfristen 31. maj tilføje betalingsrettigheder, som du har erhvervet efter ansøgningsfristen. Dette skal ske som en ændring af din ansøgning om enkeltbetaling. Skemaet til denne ændring kan i perioden fra ansøgningsfristen til 31. maj findes på [www.dffe.dk](http://www.dffe.dk). Se endvidere reglerne for ændring af ansøgninger afsnit 3.1.

#### Rådighedsperiode

Kravene til rådighedsperioden er blevet ændret, således at det ikke længere er tilladt at lade en tidligere bruger afslutte sin produktion i begyndelsen af din rådighedsperiode eller lade en efterfølgende bruger begynde sin produktion i slutningen af din rådighedsperiode.

#### Udtagning

Husk, at din udtagningspligt nu er bestemt af det antal udtagningsrettigheder, som du råder over ved ansøgningsfristen. Der gælder derfor ikke længere nogen generel udtagningsprocent. Du skal altid udnytte dine udtagningsrettigheder før dine andre betalingsrettigheder. Hvis du er økolog, skal du være opmærksom på de særlige regler, der gælder vedrørende udtagning for økologer. Du kan læse mere i kapitel 4 og bilag B.

#### Sukkerreformen

Sukkerreformen blev indført i 2006, hvilket medførte et prisfald på sukker. Danmark har fået tildelt en pulje som kompensation for dette prisfald. Dette betyder, at alle betalingsrettigheder undtagen betalingsrettigheder tildelt for arealer med permanent græs blev forhøjet med et generelt sukkertillæg på ca. 56 kr. i 2006 til en basisværdi på 2295 kr. Disse betalingsrettigheder forhøjes yderligere i 2007 med ca. 18 kr. og i 2008 forhøjes de med yderligere ca. 1 kr. Fra 2009, hvor den midlertidige forhøjelse bortfalder, udgør den generelle faste forhøjelse i alt ca. 51 kr. så basisværdien bliver 2290 kr. Desuden kan sukkerroeavlere, der pr. 8 marts 2006 havde kontrakt med Danisco om levering af sukkerroer, og som i 2006 har indsendt ansøgning herom, få tildelt individuelle sukkertillæg. Læs mere i afsnit 5.3

#### Overdragelse af betalingsrettigheder – opsplitning

I forbindelse med overdragelse af betalingsrettigheder er det nu muligt:

- at opsplitte en betalingsrettighed når du overdrager varigt uden jord.
- at opsplitte en betalingsrettighed, selvom du ikke har overdraget alle stumper af betalingsrettigheder, som du råder over.

Hvis du overdrager betalingsrettigheder med jord uden opsplittings, skal du overdrage mindst det samme antal ha som antal betalingsrettigheder. Hvis du ønsker at overdrage betalingsrettigheder sammen med jord og opsplitte nogle af disse, skal det samlede pålydende areal på betalings-

rettighederne og det samlede antal ha, der overdrages, være præcis det samme. Du kan læse mere i afsnit 5.6. og i ”Vejledning til overdragelse af betalingsrettigheder”, som findes på [www.dffe.dk](http://www.dffe.dk)

### **Permanent græs**

Permanente græsarealer skal være dyrkbare, hvilket betyder at de under normale vejrforhold skal kunne afgræsses eller høstes ved slæt i perioden fra 1. juni til 31. august. Se mere om permanente græsarealer i bilag A.2.

### **Nye krydsoverensstemmelseskrav**

Fra 2007 er det et GLM-krav, at både braklagte landbrugsarealer, udyrkede landbrugsarealer og permanente græsarealer skal vedligeholdes ved slåning mindst en gang hvert andet år i juli eller august. Arealer, der ikke er slået i 2006, **skal** slås i 2007. Kun for permanente græsarealer gælder, at slåning kan erstattes af afgræsning. Manglende slåning (afgræsning) betyder, at krydsoverensstemmelseskravet om god landbrugs- og miljømæssig stand (GLM) ikke er overholdt, og det vil derfor medføre en sanktion. Kravet om maksimum 25 % kløver i græsblandinger er ophævet. Se nærmere i bilag C.

Krydsoverensstemmelseskravene udvides i 2007 med hygiejnebestemmelser og regler vedrørende dyrevelfærd. De supplerer de gældende krydsoverensstemmelseskrav fra 2006.

Du kan læse mere om krydsoverensstemmelse og krav i ”Vejledning om krydsoverensstemmelse” og kapitel 8.

### **Arealer med hamp**

Det er nu muligt at udnytte betalingsrettigheder på arealer, hvor der dyrkes hamp. Se bilag F

## **2.2 Enkeltbetaling Online, EHA**

Hvert år er det muligt fra først i februar at søge om enkeltbetaling via Internettet. Hvis du tidligere har søgt om enkeltbetaling, har du fået tilsendt en pinkode, som du kan bruge til at logge dig ind i EHA-systemet og udfylde ansøgningsskemaet. Hvis du ikke er registreret som bruger, skal du indsende et skema til direktoratet, og du modtager herefter en pinkode. Læs mere på [eha.dffe.dk](http://eha.dffe.dk), hvor du også finder skemaet.

**Husk**, at få en kvittering fra EHA, når du har indsendt ansøgningen.

Du kan læse mere om at søge online i ansøgningsvejledningen, der udsendes årligt.

### **Få overblik med Enkeltbetaling Online, [eha.dffe.dk](http://eha.dffe.dk).**

Du vil på Enkeltbetaling Online til enhver tid kunne se de betalingsrettigheder, som du råder over, og hvordan de er registreret i direktoratet. Du skal dog være opmærksom på, at der på grund af sagsbehandling kan gå en vis tid, inden direktoratet får registreret din overdragelse (leje, køb eller salg) i Enkeltbetaling Online, EHA.

### 3. Enkeltbetalingsordningen 2007 og fremover

3.1	Ansøgningsfrist og udbetaling af støtte
3.2	Fradrag i støtten (graduering)
3.3	Tillægsstøtte

Dette kapitel giver dig en introduktion til, hvordan du søger om enkeltbetaling i 2007 og fremover, herunder fristen for ansøgning samt tidspunktet for udbetaling af støtten. Husk ansøgningsfristen i april.

For at søge om enkeltbetaling skal du ved ansøgningsfristen have betalingsrettigheder og råde over støtteberettigede landbrugsarealer. Se dog afsnit 5.2 om særlige betalingsrettigheder. Du skal også hvert år udfylde og indsende en ansøgning om enkeltbetaling. Enkeltbetaling kan søges af enhver person, sammenslutning af personer eller ethvert selskab, som opfylder betingelserne for enkeltbetaling. Det er vigtigt, at du sikrer dig, at din ansøgning og dine betalingsrettigheder er registreret med samme CVR-/CPR-nr i direktoratet ved ansøgningsfristen.

Hvis du det foregående år har ansøgt om enkeltbetaling, får du tilsendt et ansøgningsskema i februar i ansøgningsåret. Hvis du er ny ansøger, eller ikke har modtaget ansøgningsskemaet inden midten af marts, kan du få skema og vejledning på [www.dffe.dk](http://www.dffe.dk) eller ved at kontakte direktoratet.

#### 3.1 Ansøgningsfrist og udbetaling

Ansøgningsfristen er som hovedregel 21. april i ansøgningsåret. Hvis 21. april i et år er en lørdag, søndag, mandag eller er en helligdag, så rykkes ansøgningsfristen til den **anden** hverdag, som følger efter 21. april. Lørdag tælles ikke med som hverdag.

Eksempelvis er den 21. april i 2007 en lørdag og derfor rykkes ansøgningsfristen til tirsdag 24. april 2007. Læs mere om den aktuelle ansøgningsfrist i ansøgningsvejledningen, som udkommer årligt.

Enkeltbetaling bliver udbetalt i perioden mellem 1. december i ansøgningsåret og 30. juni i det følgende år.

Din ansøgning om enkeltbetaling skal senest være modtaget i direktoratet på dagen for ansøgningsfristen. Hvis vi modtager din ansøgning efter ansøgningsfristen, vil der blive foretaget et fradrag i støtten på 1 % pr. arbejdsdag, ansøgningen er forsinket.

Sidste dag for modtagelse af en forsinket ansøgning er 25 kalenderdage efter ansøgningsfristen. Hvis direktoratet modtager din ansøgning efter denne dato, bliver der ikke udbetalt støtte for dine betalingsrettigheder i det pågældende ansøgningsår. Se dog bestemmelserne om force majeure i afsnit 4.5.

#### Ændring i din ansøgning

Til og med 31. maj i et ansøgningsår kan du ændre alle oplysninger i din indsendte ansøgning. Du kan også i denne periode tilføje betalingsrettigheder i forbindelse med en ændring i din ansøgning. Efter den 31. maj kan du kun nedsætte det ansøgte areal.

Det gælder dog i alle tilfælde, at hvis du får besked om kontrol af din bedrift, er det ikke længere muligt at ændre i din ansøgning.

### Beregning af støtten: euro og kroner

Enkeltbetaling beregnes i euro, og det samlede støttebeløb bliver omregnet til danske kroner efter den eurokurs, der gælder den sidste bankdag før 1. oktober i ansøgningsåret. Dette betyder, at der i hvert ansøgningsår kan ske små ændringer i det udbetalte støttebeløb.

Alle støttebeløb, der er angivet i kroner i denne vejledning, er omregnet med en kurs på 7,4576 med mindre andet er angivet (kurs oktober 2006).

Når du får udbetalt enkeltbetaling, vil du få et brev fra direktoratet, der angiver, hvilke betalingsrettigheder du har fået udbetalt støtte for. Støttebeløbet vil være anført i kroner.

### 3.2 Fradrag i støtten (graduering)

Fra 2007 og fremover vil der hvert år blive fratrukket 5 % af din totale direkte støtte (graduering). Hovedparten (80 %) af fradraget bliver stillet til rådighed for projekter i Danmark under landdistriktsprogrammet. Den totale direkte støtte, er støtten fra følgende ordninger:

- Enkeltbetaling
- Handypræmie
- Præmie for moderfår
- Stivelseskartofler
- Proteinafgrøder
- Energiafgrøder

### 3.3 Tillægsstøtte

En del af det beløb, der er fratrukket ved graduering, vil du senere få efterbetalt som tillægsstøtte.

Tillægsstøtten udgør 5 % af det totale direkte støttebeløb, hvis dit totale støttebeløb er mellem 0 og 37.288 kr. (5.000 euro). Hvis dit totale støttebeløb er større end 37.288 kr., vil tillægsstøtten udgøre 5 % af 37.288 kr., hvilket svarer til 1.864,4 (250 euro).

Der er et samlet loft for udbetalingen af tillægsstøtte. Hvis loftet overskrides, vil der ske en forholdsmæssig reduktion i tillægsstøtten. Den endelige størrelse af tillægsstøtten fastsættes i foråret i året efter ansøgningsåret.

Tillægsstøtten bliver senest udbetalt 30. september i året, der følger efter ansøgningsåret.

#### Eksempel på fradrag og tillægsstøtte

**Eksempel 1.** Landbruger A's totale direkte støtte udgør 26.500 kr.

A får i december 2007 udbetalt (26.500 kr. minus et fradrag på 5 %): 25.175 kr.

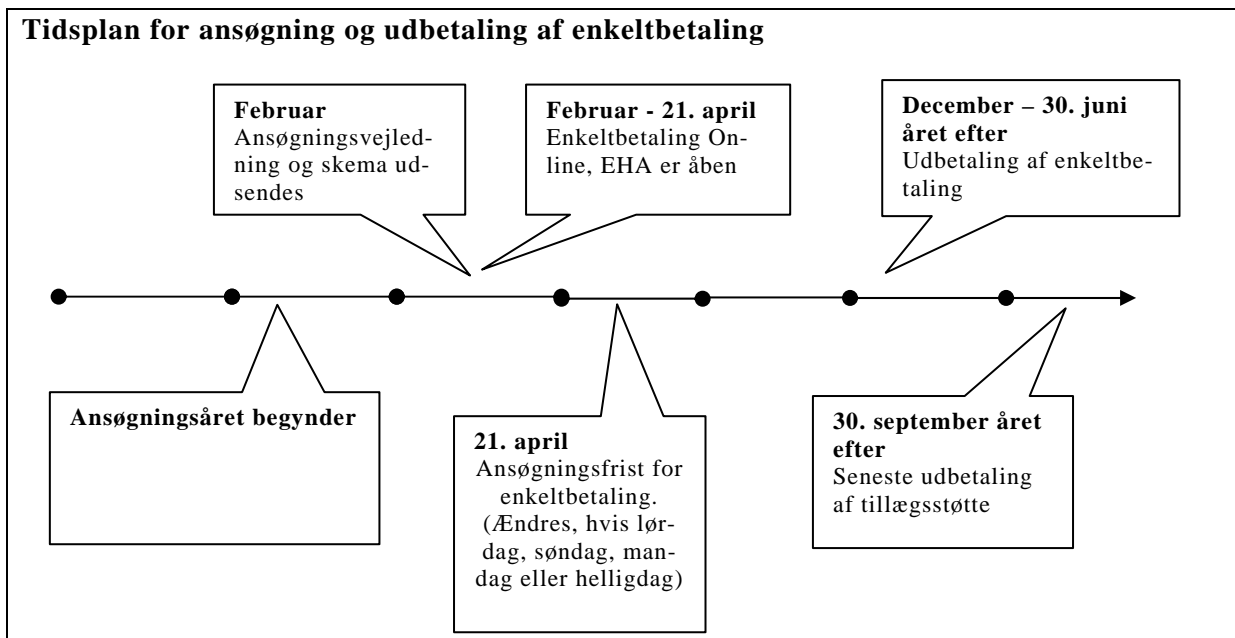
Senest 30. september 2008 får A efterbetalt fradraget af de 26.500 kr. (3553 euro) som tillægsstøtte =  $26.500 \times 0,05 = 1.325$  kr. I alt får landbruger A udbetalt 26.500 kr. i støtte

**Eksempel 2.** Landbruger B's totale direkte støtte udgør 218.000 kr.

B får i december 2007 udbetalt (218.000 kr. minus et fradrag på 5 %) = 207.100 kr.

Senest 30. september 2008 får B efterbetalt fradraget af de første 37.288 kr. (5.000 euro) som tillægsstøtte =  $37.288 \times 0,05 = 2.050,84$  kr.

I alt får landbruger B udbetalt 209.150,40 kr. i støtte



## 4. Generelle støttebetingelser

4.1	Betingelser for at få enkeltbetaling
4.2	Aktiv landbruger
4.3	Rådighed over arealerne i 10 måneder
4.4	Beregning af enkeltbetaling
4.5	Særlige omstændigheder

Dette kapitel giver en oversigt over de betingelser, som du skal opfylde for at modtage enkeltbetaling. Du skal huske at indsende en ansøgning. Du skal have betalingsrettigheder. Du skal have rådighed over støtteberettigede arealer i 10 måneder.

### 4.1 Betingelser for at få enkeltbetaling

Du skal i din ansøgning om enkeltbetaling anmelde et støtteberettiget areal i hektar, der mindst svarer til det antal betalingsrettigheder (målt i hektar), som du søger støtte for. Nedenstående tabel viser, hvor du kan læse mere om betingelserne.

Betingelse	Indhold	Læs mere
<b>Aktiv landbruger.</b> Du skal være aktiv landbruger på ansøgningstidspunktet	Det betyder, at du skal udøve en landbrugsaktivitet	Nedenfor
<b>Betalingsrettigheder.</b> Du skal have betalingsrettigheder på ansøgningstidspunktet	Betalingsrettighederne blev tildelt i 2005. De kan købes, sælges og udlejes midlertidigt	kapitel 5
<b>Støtteberettiget areal.</b> Du skal på ansøgningstidspunktet have et støtteberettiget areal	Støtteberettigede arealer er både dyrkede og udyrkede landbrugsarealer samt arealer med permanent græs. Arealer med frugt og grønt samt andre kartofler end kartofler til stivelsesproduktion er også støtteberettigede, hvis du har betalingsrettigheder med FGK-tilladelser.	kapitel 5 og bilag A
<b>Rådighed.</b> Du skal råde over de støtteberettigede arealer i mindst 10 måneder	Rådighedsperioden gælder for alle arealer på bedriften, som du søger støtte til. Du kan dog vælge 2 forskellige rådighedsperioder.	Nedenfor
<b>Udtagning.</b> Du har udtagningspligt, hvis du har udtagningsrettigheder på ansøgningstidspunktet. Se dog de særlige regler for økologer i afsnit B.4	Dine udtagningsrettigheder <b>skal</b> anvendes, før du kan bruge dine andre rettigheder. Du kan udtage enten ved braklægning eller ved at dyrke non-food	kapitel 5 og bilag B
<b>Krydsoverensstemmelse.</b> Du skal overholde reglerne om krydsoverensstemmelse	Reglerne vedrører miljø, sundhed og dyrevelfærd	kapitel 8 og KO-vejledning
<b>GLM.</b> Du skal overholde kravene om god landbrugs- og miljømæssig stand (GLM) som en del af krydsoverensstemmelseskravene	Reglerne om GLM vedrører alle landbrugsarealer, herunder særligt arealer der ikke anvendes til produktion	bilag C

Tabel 4.1. Betingelser for at få enkeltbetaling

### Ændring af CVR-nr./CPR-nr.

Det er meget vigtigt, at du sikrer dig, at din ansøgning om enkeltbetaling og dine betalingsrettigheder er registreret i direktoratet med samme CVR-nr. eller CPR-nr ved ansøgningsfristen.

Hvis et CVR-nr. ophører og ansøgningen skal indsendes i et nyt CVR-nr. eller et CPR-nr., skal du huske, at betalingsrettighederne skal overdrages særskilt til det nye CVR-nr./CPR-nr. Overdragelsen af betalingsrettighederne skal ske før ansøgningsfristen. Se kapitel 5.

Dette gælder også, hvis et selskab ophører, og én af personerne overtager driften med sit nye CVR-nr. eller CPR-nr.

### Kunstigt skabte betingelser

Selv om de formelle støttebetingelser er overholdt, udbetales der ikke støtte, hvis en landbruger kunstigt har skabt betingelser for støtte i strid med støtteordningens formål.

## 4.2 Aktiv landbruger

For at du kan udnytte dine betalingsrettigheder og få udbetalt enkeltbetaling, skal du være aktiv landbruger på ansøgningstidspunktet. Det betyder, at du skal udøve en landbrugsaktivitet. Konkret omfatter dette landbrugs- og gartneriproduktion herunder høst, malkning, opdræt af husdyr, hold af husdyr til landbrugsformål eller at bevare jorden i god landbrugs- og miljømæssig stand.

## 4.3 Rådighed over arealerne i 10 måneder

Du skal hvert år råde over de støtteberettigede arealer på bedriften i en sammenhængende periode på mindst 10 måneder. Rådighedsperioden gælder for alle arealer på bedriften, som danner grundlag for støtte. Den generelle rådighedsperiode begynder 15. januar og løber til og med 14. november. Kravet om rådighedsperioden kan kun fraviges i tilfælde af force majeure eller andre særlige omstændigheder. Se afsnit 4.5 om særlige omstændigheder.

Flere landbrugere kan ikke på samme tidspunkt have rådighedsperiode på samme areal. Du kan heller ikke begynde en ny rådighedsperiode før den foregående rådighedsperiode er afsluttet.

### Mulighed for en anden rådighedsperiode

I stedet for den generelle rådighedsperiode fra 15. januar til og med 14. november, kan du vælge en anden rådighedsperiode på mindst 10 måneder. Perioden kan **tidligst** begynde 1. september året før ansøgningsåret, og skal **senest** begynde på datoen for ansøgningsfristen.

Meddelelse om ændret rådighedsperiode skal senest være modtaget i direktoratet 31. maj i ansøgningsåret.

### Mulighed for 2 forskellige 10 måneders rådighedsperiode

Du kan vælge at anvende 2 forskellige 10 måneders rådighedsperioder på din bedrift. Dette kan f.eks. være aktuelt, hvis du køber eller forpagter jord på et tidspunkt, der ikke passer ind i din nuværende 10 måneders rådighedsperiode. Hvis du ønsker at anvende muligheden for at anmelde 2 forskellige 10 måneders rådighedsperioder, skal det fremgå af din enkeltbetalingsansøgning, hvilken rådighedsperiode der gælder for hver enkelt mark.

**Eksempel på 2 forskellige 10 måneders rådighedsperioder**

Landbruger A forpagter et landbrugsareal 1. april i et år.

A kan vælge at lade rådighedsperioden for både hans ejede og forpagtede areal starte 1. april. Rådighedsperioden løber nu til og med 31. januar det følgende år. A's næste rådighedsperiode kan derfor tidligst starte 1. februar.

I stedet for at ændre rådighedsperioden for hele arealet kan A vælge at anmelde 2 forskellige rådighedsperioder - f.eks. den generelle rådighedsperiode fra 15. januar til og med 14. november for det ejede areal og en rådighedsperiode fra 1. april til og med 31. januar for det forpagtede areal.

**Hvad omfatter kravet om rådighed?**

At du har rådighed over et areal betyder, at du bærer det fulde ansvar for driften og forvaltningen af arealerne i rådighedsperioden. Kravet om rådighed betyder også, at der kun må være støtteberettigede afgrøder på de ansøgte arealer i rådighedsperioden. Hvis du ikke har rådighed over arealerne i hele perioden, kan de ikke godkendes som støtteberettigede arealer i din ansøgning.

Du skal råde over arealerne som ejer eller forpagter. Ved en græsningsaftale har udlejer stadig det fulde ansvar for drift og vedligeholdelse af arealet, mens græsningshaver alene har retten til at udnytte arealer ved slæt eller afgræsning. Det betyder, at du ikke kan udnytte dine betalingsrettigheder på arealer, hvor du kun har græsningsret.

Det er en forudsætning for udbetaling af støtte, at du ikke sælger, udlejer eller på anden måde overdrager et areal til andre til overtagelse i din rådighedsperiode. Se dog afsnit 4.5 om producentskifte.

Kravet om rådighed betyder, at det er dig, der har det fulde ansvar for, at alle støttebetingelser, herunder reglerne om krydsoverensstemmelse, er opfyldt i hele rådighedsperioden. Det er kun dig, der må have landbrugsmæssige aktiviteter på arealet i rådighedsperioden. Du opfylder derfor ikke kravet om rådighed, hvis en tidligere bruger efter begyndelsen på din rådighedsperiode høster afgrøder, der er sået forud for rådighedsperioden. Tilsvarende må en senere bruger ikke foretage jordbehandling og såning af nye afgrøder i slutningen af din rådighedsperiode, heller ikke selv om du har afsluttet dine landbrugsmæssige aktiviteter med f.eks. høst i dyrknings sæsonen.

Kravet om rådighed forhindrer derimod ikke, at du efter høst det sidste år af din forpagtning, tilsår det forpagtede areal med en vinterafgrøde, hvis det er et vilkår i forpagtningsaftalen, at jorden skal afleveres tilsået ved forpagtningsophør.

**Eksempel på forpagtningsophør og rådighedsperiode**

Landbruger A har søgt om enkeltbetaling for en forpagtet mark med korn. A har høstet i juli, men af hensyn til rådighedsperioden løber hans forpagtningsaftale frem til og med 14. november.

Det er en betingelse i forpagtningsaftalen, at jorden skal afleveres tilsået ved forpagtningsophør. Efter høsten tilsår A derfor marken med vinterhvede.

Landbruger B skal overtage forpagtningen efter A. B's forpagtningsaftale begynder 15. november. B overtager således det forpagtede areal med den vinterhvede, som A har sået.



Der må ikke være afgrøder, der kræver FGK-tilladelser på arealerne, medmindre du har betalingsrettigheder med FGK-tilladelser, der ikke allerede er udnyttet i forbindelse med andre FGK-afgrøder det pågældende år. Dette gælder dog ikke for dyrkning af grøntsager efter reglerne for efterfølgende afgrøde, se nærmere afsnit A.3.

#### **Eksempler på etablering af permanente afgrøder og FGK-afgrøder efter rådighedsperioden**

Landbruger A har valgt den almindelige rådighedsperiode fra 15. januar til og med 14. november. A har søgt om enkeltbetaling for en kornmark på basis af almindelige betalingsrettigheder. A har høstet kornet i august. Herefter vil A plante juletræer på marken. På grund af kravet om rådighed, må han imidlertid først plante juletræerne på marken efter udløbet af rådighedsperioden 15. november. A vælger derfor først at plante juletræerne det efterfølgende forår.

Landbruger B har ligeledes valgt den almindelige rådighedsperiode fra 15. januar til og med 14. november. B har 3 betalingsrettigheder med FGK tilladelser, som han udnytter på 3 ha med jordbær. Det følgende år, vil han flytte jordbærproduktionen til et andet areal på 3 ha, som han i indeværende år har dyrket med vinterbyg med støtte på grundlag af almindelige betalingsrettigheder. B ønsker at tilplante det nye areal med jordbær i august. Dette vil imidlertid være en overtrædelse af reglerne om rådighed, fordi der ikke må være FGK-afgrøder på støtteberettigede arealer, hvis ansøger ikke råder over et tilsvarende antal betalingsrettigheder med FGK-tilladelser. B har allerede anvendt sine FGK-rettigheder på den gamle jordbærmark og kan derfor ikke i samme rådighedsperiode også bruge dem på den nye jordbærmark, selv om han først kan høste jordbær på marken det følgende år.

#### **Kontrol af rådighedsperioden**

Kontrol af rådighedsperioden indgår i både den administrative og fysiske kontrol. Ved kontrol vil du blive bedt om dokumentation for rådigheden over arealerne i din ansøgning. Hvis du har forpagtede arealer, bør du derfor sikre dig en skriftlig forpagtningsaftale, der giver dig råderet over arealerne i hele rådighedsperioden. Der skal være overensstemmelse mellem overtagelsesdatoerne i forpagtningskontrakter, købs- og salgsaftaler m.v. og rådighedsperioderne, som du anfører i ansøgning om enkeltbetalingen. Hvis du i en kontrolsituation ikke kan dokumentere råderet over arealerne i hele rådighedsperioden, bliver de afvist ved kontrollen, og betragtet som en arealafvigelse, hvilket medfører sanktion. Se nærmere herom i bilag G Kontrol og sanktion.

#### **Eksempel på manglende rådighed**

Landbruger A har gennem flere år lejet en græsmark af landbruger B. De har kun haft en mundtlig aftale uden nærmere angivelse af lejeperioden. A har hvert efterår betalt lejen bagud til B.

I forbindelse med kontrol hos A i løbet af sommeren afviser B, at den mundtlige aftale fortsat er gældende. B har i stedet udlejet marken til landbruger C, som han har en skriftlig lejeaftale med. Da A ikke kan dokumentere råderetten over marken, bliver marken afvist ved kontrollen, og afvigelsen bliver behandlet efter sanktionsreglerne.

## 4.4 Beregning af enkeltbetaling

Støtten afhænger af arealets størrelse og betalingsrettighedernes værdi. Enkeltp betaling bliver udregnet i euro og omregnet til den kurs, der foreligger den sidste bankdag før 1. oktober i ansøgningsåret. Se nedenstående eksempel.

### Eksempel: Beregning af enkeltbetaling

En landbruger har 31 ha. Endvidere råder han over 33 betalingsrettigheder fordelt på:

- 25 almindelige betalingsrettigheder med forskellig værdi afhængig af tillæg: i alt 7.750 euro
- 5 almindelige betalingsrettigheder tildelt på baggrund af permanent græs à 67 euro/stk.: i alt 335 euro
- 3 udtagingsrettigheder à 307,75 euro/stk.: i alt 923,25 euro

Arealanvendelse: 24 ha med vårbyg, 3 ha udtaget areal og 4 ha græs, i alt 31 ha.

Udtagingsrettighederne **skal** bruges først:

3 udtagingsrettigheder og 3 ha udtaget areal = støtte til udtagne arealer = 923,25 euro

Hvis landbrugeren ikke har angivet noget om udnyttelse af betalingsrettighederne i ansøgningen, vil betalingsrettighederne med højest værdi blive udnyttet først. De 28 ha dyrket/udyrket i ansøgningen (24 ha vårbyg og 4 ha græs) vil således medføre, at de 25 almindelige betalingsrettigheder og 3 af de betalingsrettigheder, der blev tildelt på baggrund af permanent græs, bliver udnyttet. Støtten til disse arealer vil således udgøre 7.750 euro + 201 euro = 7.951 euro

Den samlede støtte på 8.874,25 euro fratrækkes graduering på 5 % og ganges med den gældende eurokurs.

**Enkeltp betaling i alt =  $(8.874,25 - (5 \% \times 8.874,25)) \times 7,4576 = 62.871,58 \text{ kr.}$**

## 4.5 Særlige omstændigheder

Du kan være i en særlig situation, der har indflydelse på din ansøgning om enkeltbetaling. Disse særlige omstændigheder beskrives i dette afsnit.

### Force Majeure

Hvis helt ekstraordinære og uforudsigelige begivenheder medfører, at du ikke kan overholde reglerne i enkeltbetalingsordningen, f.eks. ansøgningsfristen eller 10 måneders rådighedsperioden, kan der efter en konkret vurdering ses bort herfra.

Eksempler på særlige begivenheder er dødsfald, alvorlig sygdom, naturkatastrofer eller brand samt udbrud af epizooti i besætningen. De særlige begivenheder skal vedrøre dig selv eller din nærmeste familie.

Der skal være sammenhæng mellem årsagen til den manglende overholdelse af reglen og tidspunktet for den særlige begivenhed. For at kunne påberåbe sig force majeure eller særlige omstændigheder skal du underrette direktoratet indenfor 10 arbejdsdage fra det tidspunkt, hvor du igen er i stand til det. Du skal også indsende dokumentation for de særlige forhold, som du vil påberåbe dig. Dokumentation kan f.eks. være en lægeattest.

### Producentkifte

Ved et producentkifte bliver en hel bedrift overdraget fra én landbruger til en anden. Producentkifte betyder, at erhverver af en bedrift indtræder i overdragets rettigheder og forpligtelser under

enkeltbetalingsordningen, bl.a. i sælgers rådighedsperiode. Dette har betydning for udbetalingen af enkeltbetaling. Direktoratet skal modtage en producentskifteerklæring for at kunne udbetale enkeltbetaling til erhverver. Producentskiftet omfatter kun overdragelse af jorden. Betalingsrettighederne skal overdrages særskilt, se kapitel 5.

Vejledningen: ”Meddelelse om producentskifte - vejledning og skemaer” beskriver reglerne og betydningen af et producentskifte for landbrugere, der har søgt enkeltbetaling, som får husdyrpræmier, tilskud til miljøvenligt jordbrug og omlægning til økologisk jordbrug, tilskud til økologisk jordbrugsproduktion eller har en økologiautorisation. Du kan finde vejledningen på [www.dffe.dk](http://www.dffe.dk) eller bestille den i direktoratet.

Hvis du som erhverver vil indtræde i overdragerens ansøgning om enkeltbetaling, skal du huske følgende:

- Hvis producentskiftet sker senest den 1. september i ansøgningsåret, skal du indsende en producentskifteerklæring til direktoratet, så den er os i hænde senest den 1. oktober samme år
- Hvis producentskiftet sker efter den 1. september i ansøgningsåret, skal producentskifteerklæringen være direktoratet i hænde senest den dato, hvor den seneste rådighedsperiode udløber.

Hvis producentskiftet finder sted senere end 14 dage før udløb af rådighedsperioden, er fristen for indsendelse dog altid 4 uger efter producentskiftet.

Hvis du er økolog, skal du altid anmelde producentskifte, også hvis det kun omfatter en del af bedriften. Også arealer med tilsagn om MVJ skal ved helt eller delvist producentskifte anmeldes fra 1. januar 2007.

### **Ekspropriation**

Ekspropriation betyder, at offentlige myndigheder varigt eller for en periode overtager dine arealer. Ekspropriation kan få betydning for din ansøgning om enkeltbetaling.

”Vejledning om enkeltbetalingsordningen ved ekspropriation” henvender sig til landbrugere, der bliver omfattet af ekspropriation. Vejledningen informerer dig om, hvilken betydning ekspropriation har for din ansøgning om enkeltbetaling. Du kan også læse, hvornår du skal give direktoratet besked om ekspropriationen. Du kan finde vejledningen på [www.dffe.dk](http://www.dffe.dk), eller bestille den i direktoratet.

## 5. Betalingsrettigheder

5.1	Tildeling af betalingsrettigheder
5.2	Typer af betalingsrettigheder
5.3	Værdien af betalingsrettigheder
5.4	Udnyttelse af betalingsrettigheder
5.5	Ikke udnyttede betalingsrettigheder
5.6	Overdragelse af betalingsrettigheder
5.7	Pant

Dette kapitel orienterer dig om, hvordan du udnytter og overdrager de forskellige typer af betalingsrettigheder. Enkeltbetaling er ikke betinget af, hvad du dyrker på dine marker. Derfor kan du f.eks. udnytte betalingsrettigheder tildelt på grundlag af arealer med permanent græs på arealer med andre støtteberettigede afgrøder og på udyrkede landbrugsarealer.

### 5.1 Tildeling af betalingsrettigheder

Betalingsrettighederne blev tildelt på grundlag af ansøgningen om enkeltbetaling i 2005. Hver betalingsrettighed er angivet ved et nummer, type, størrelse i hektar eller antal storkreaturer, samt værdi. Betalingsrettighedernes størrelse svarer generelt til en hektar, men hvis du i ansøgningen f.eks. anmeldte 8,75 hektar er der tildelt 9 betalingsrettigheder. Heraf har 8 en værdi, der svarer til størrelsen 1 hektar, og 1 har en værdi, der svarer til størrelsen 0,75 hektar. Værdien af betalingsrettigheder, der har en størrelse på under 1 hektar, er beregnet forholdsmæssigt.

Se endvidere kapitel 7 vedrørende tildeling af betalingsrettigheder fra den nationale reserve.

### 5.2 Typer af betalingsrettigheder

Der er følgende typer betalingsrettigheder:

- **Almindelige betalingsrettigheder.** Betalingsrettigheder med basisværdi, der er tildelt på grundlag af det støtteberettigede dyrkede/udyrkede areal samt betalingsrettigheder med basisværdi tildelt på grundlag af arealer med permanent græs. Disse betalingsrettigheder kan ud over basisværdien have et kvæg- eller mæketillæg. Betalingsrettigheder kan endvidere være mærket med et sukkertillæg (det individuelle sukkertillæg). Tillæggene kan være tildelt fra den nationale reserve.
- **Udtagningsrettigheder.** Udtagningsrettigheder har basisværdien for dyrkede og udyrkede landbrugsarealer. Der er ikke fordelt individuelle tillæg på disse rettigheder.
- **Betalingsrettigheder med FGK-tilladelser.** Der kan være knyttet FGK-tilladelser til alle typer betalingsrettigheder undtagen særlige rettigheder. FGK-tilladelser kan være tildelt fra den nationale reserve.
- **Særlige rettigheder.** Betalingsrettigheder tildelt udelukkende på grundlag af et kvæg- og/eller mæketillæg til landbrugere uden jord.

### 5.3 Værdien af betalingsrettigheder

Basisværdien i 2005 for almindelige betalingsrettigheder, der blev tildelt på grundlag af det dyrkede/udyrkede areal, og for udtagningsrettigheder var 2.240 kr./ha. (2005-kurs).

### Basisværdi forhøjet med sukkertillæg

Sukkerreformen blev indført i 2006, hvilket medførte et prisfald på sukker. Danmark har fået tildelt en pulje som kompensation for dette prisfald. Denne pulje bliver reduceret med det generelle fradrag på 1,67 procent til den nationale reserve. Resten af puljen bliver anvendt dels til en generel forhøjelse af alle betalingsrettigheders basisværdi undtagen betalingsrettigheder tildelt på baggrund af arealer med permanent græs (**det generelle sukkertillæg**) og fra 2008 dels som **individuelle sukkertillæg** til sukkerroevlere.

Det **generelle** sukkertillæg består af to dele: et fast generelt sukkertillæg og et midlertidigt generelt sukkertillæg. Det midlertidige generelle sukkertillæg bortfalder i 2009. Herefter anvendes ca. halvdelen af puljen til det generelle faste sukkertillæg og resten til individuelle sukkertillæg. Udviklingen i basisværdien på grundlag af sukkerreformen fremgår af nedenstående oversigt:

		Midlertidigt generelt sukkertillæg	Midlertidigt generelt sukkertillæg	
Midlertidigt generelt sukkertillæg				
Fast generelt Sukkertillæg	Fast generelt Sukkertillæg	Fast generelt Sukkertillæg	Fast generelt Sukkertillæg	Fast generelt Sukkertillæg
Basisværdi 2005	Basisværdi 2005	Basisværdi 2005	Basisværdi 2005	Basisværdi 2005
<b>2006</b>	<b>2007</b>	<b>2008</b>	<b>2009 og frem</b>	

Figur 5.3 Udviklingen i basisværdi

Herunder ses en foreløbig beregning af udviklingen i basisværdien vist i danske kroner. Der er anvendt en eurokurs på 7,4576. Bemærk, at denne kurs dog kan ændre sig hvert år, så tallene i kroner er kun vejledende.

	2006	2007	2008	2009 og fremover
<b>Generelt sukkertillæg (€pr. ha)</b>	7,53	9,99	10,03	6,89
<b>Generelt sukkertillæg (kr. pr. ha) Kurs: 7,4576</b>	56,16,	74,50	74,80	51,38
<b>Basisværdi i euro pr. ha</b>	307,75	310,21	310,25	307,11
<b>Basisværdi i kr. pr. ha</b>	2295	2313	2314	2290

Tabel 5.3 Udviklingen i basisværdien på grund af sukker

Den samlede pålydende værdi af almindelige betalingsrettigheder kan variere, da de også kan omfatte kvæg- og/eller mælkertillæg, samt et individuelt sukkertillæg.

### **Det individuelle sukkertillæg**

De sukkerroeavlere, der pr. 8 marts 2006 havde kontrakt med Danisco om levering af sukkerroer, kunne i 2006 søge om tildeling af det **individuelle** sukkertillæg. Ansøgningen skulle være modtaget i direktoratet senest 16. maj 2006. Det individuelle sukkertillæg er foreløbigt beregnet til ca. 279 kr. pr. ton polsukker i kontrakten med Danisco. Den endelige sats kan først beregnes, når alle ansøgningerne om individuelt sukkertillæg er færdigbehandlet. Sukkertillægget bliver fordelt på de betalingsrettigheder, som ansøgeren om sukkertillæg ejede pr. 21. april 2006 undtagen udtagingsrettighederne, i form af et sukkermærke. Der sker udbetaling på grundlag af det individuelle sukkertillæg første gang i 2008 med et mindre beløb og fra 2009 med det fulde beløb.

### **Basisværdi for betalingsrettigheder tildelt på grundlag af permanent græs**

Basisværdien for betalingsrettigheder tildelt på grundlag af arealer med permanent græs 21. april 2003, er ca. 500 kr. (67 euro). Denne sats stiger i 2009 til 1.500 kr., hvorefter den stiger hvert år frem til 2012, hvor basisværdien for alle betalingsrettigheder vil være ens. I forbindelse med stigningen vil værdien af kvægtillægget blive reduceret med i alt 56,25 % i perioden 2009–2012. Dette gælder uanset, om kvægtillægget er tildelt på baggrund af husdyrpræmier i referenceperioden eller fra den nationale reserve.

### **Særlige rettigheder**

Værdien af de særlige rettigheder kan variere, men tildelingen kunne højst udgøre 5.000 euro.

## **5.4 Udnyttelse af betalingsrettigheder**

Du kan få udbetalt enkeltbetaling for de betalingsrettigheder, som du råder over på dagen for ansøgningsfristen, og som du udnytter ved anmeldelse af et støtteberettiget areal. Du kan dog også, senest den 31. maj, anmelde de betalingsrettigheder, som du har erhvervet efter ansøgningsfristen. Dette skal ske som en ændring af din ansøgning om enkeltbetaling.

Du får udnyttet det antal betalingsrettigheder, der svarer til det fastslåede støtteberettigede areal i det pågældende støtteår.

Det betyder, at hvis

- du har flere betalingsrettigheder end antal støtteberettigede hektar, bliver der højst udbetalt støtte på basis af dit antal støtteberettigede hektar.
- du har flere støtteberettigede hektar end betalingsrettigheder, bliver der højst udbetalt støtte på basis af dine betalingsrettigheder.

De betalingsrettigheder, som er registreret hos dig på det tidspunkt i januar, hvor direktoratet trykker ansøgningsskemaet, vil blive fortrykt i skemaet. Du skal derfor være opmærksom på, at endnu ikke registrerede overdragelser ikke vil være fortrykt i skemaet. De vil dog indgå i den udnyttelsesrækkefølge, som enten direktoratet anvender, eller som du selv angiver.

### **I denne rækkefølge anvender direktoratet dine betalingsrettigheder:**

Hvis du ikke selv angiver i din ansøgning, hvilke betalingsrettigheder du ikke ønsker at udnytte, vil direktoratet fastlægge rækkefølgen. Der tages ikke hensyn til 3-årsreglen, jf. afsnit 5.5. eller 5-

årsreglen, hvis du kun har fået tillæg fra den nationale reserve, jf. dette afsnit, idet dine betalingsrettigheder vil blive udnyttet i følgende rækkefølge:

1. Udtagningsrettigheder
2. Almindelige betalingsrettigheder, hvor **hele** betalingsrettighedens værdi er tildelt fra den nationale reserve
3. Betalingsrettigheder med FGK-tilladelse for det areal, der indgår i ansøgningen med disse afgrøder. Betalingsrettigheder med FGK-tilladelser fra den nationale reserve anvendes først.
4. Øvrige betalingsrettigheder herunder almindelige betalingsrettigheder og betalingsrettigheder med FGK-tilladelse.

Inden for hver gruppe 1 – 4 anvender direktoratet betalingsrettighederne med den højeste værdi først. Hvis flere betalingsrettigheder har samme værdi, vil de betalingsrettigheder, der dannede grundlag for udbetaling af enkeltbetaling det foregående år, blive anvendt først.

### Udnyttelse af almindelige betalingsrettigheder og betalingsrettigheder med FGK-tilladelser

Enkelbetalingen er ikke betinget af, hvad du dyrker på dine marker. Der er heller ikke krav om, at du har kvæg- eller mælkeproduktion, selvom dine betalingsrettigheder omfatter et kvæg- og/eller mæketillæg. Det samme gælder for det individuelle sukkertillæg, der udbetales fra 2008. De betalingsrettigheder, der er tildelt på grundlag af arealer med permanent græs, kan ligeledes anvendes på arealer med andre støtteberettigede afgrøder samt på udyrkede landbrugsarealer.

Tilsvarende gælder, at betalingsrettigheder med FGK-tilladelser kan anvendes til udbetaling af støtte på alle støtteberettigede arealer og ikke kun på arealer med frugt og grønt samt spise- og læggekartofler. Derimod kan du kun få støtte til arealer med FGK-afgrøder, hvis du har betalingsrettigheder med FGK-tilladelser.

FGK-tilladelse kan være tilknyttet alle typer betalingsrettigheder. Hvis du har udtagningsrettigheder med FGK-tilladelse, kan du søge om at få FGK-tilladelsen overført til en anden af dine betalingsrettigheder. Ansøgning herom skal være modtaget i direktoratet senest ved ansøgningsfristen for enkeltbetaling i det år, hvor betalingsrettigheden skal anvendes.

Dine udtagningsrettigheder kan kun udnyttes på udtagne arealer, medmindre hele din bedrift er omlagt til økologisk drift, jf. afsnit B.4.

Nedenstående skema viser, på hvilke arealer du kan udnytte dine betalingsrettigheder:

Type betalingsrettighed	Areal de kan udnyttes på	Læs mere
<b>Alm. betalingsrettigheder (inkl. rettigheder tildelt på grundlag af permanent græs)</b>	<ul style="list-style-type: none"> <li>• Dyrkede støtteberettigede arealer</li> <li>• Udyrkede arealer</li> <li>• Græsarealer: omdriftsgræs og permanent græs</li> </ul> Se også nedenfor om betalingsrettigheder med FGK-tilladelser	bilag A bilag C
<b>Udtagningsrettigheder</b>	<ul style="list-style-type: none"> <li>• Arealer udtaget af produktionen (braklagt)</li> <li>• Arealer dyrket med non-food afgrøder med kontraktpligt</li> <li>• Arealer dyrket med non-food afgrøder uden kontrakt, der ikke umiddelbart kan anvendes til foder eller fødevarer, som f.eks. lavskov med en omdriftstid på højst 10 år</li> </ul>	bilag B

	<ul style="list-style-type: none"> <li>• Arealer omfattet af tilsagn fra Skov- og Naturstyrelsen om skovrejsning</li> <li>• Arealer med tilsagn om MVJ-foranstaltninger med udtagningsforpligtelse eller mulighed for udtagning</li> </ul>	bilag E
<b>Betalingsrettigheder med FGK-tilladelser</b>	<ul style="list-style-type: none"> <li>• Samme arealer som for almindelige betalingsrettigheder samt arealer med frugt, grøntsager, spisekartofler, læggekartofler - undtagen permanente afgrøder, som f.eks. frugtræer eller bærbuske</li> </ul>	bilag A
<b>Særlige betalingsrettigheder</b>	<ul style="list-style-type: none"> <li>• Udnyttelsen sker ved at opretholde mindst 50 % af antal storkreaturer (SK), som er meddelt ved tildelingen af de særlige betalingsrettigheder</li> </ul> <p>Det er også muligt at udnytte særlige rettigheder på støtteberettigede arealer. I så fald ændrer den særlige betalingsrettighed status én gang for alle til en almindelig rettighed</p>	Se dette afsnit

Det var kun ved tildelingen af betalingsrettigheder, der blev skelnet mellem almindelige betalingsrettigheder tildelt på grundlag af dyrkede/udyrkede landbrugsarealer og betalingsrettigheder tildelt på grundlag af arealer med permanent græs 21. april 2003, da sidstnævnte har en lavere værdi. Efter tildelingen betegnes disse som "almindelige betalingsrettigheder", og de kan anvendes på samme typer støtteberettigede arealer.

#### Eksempel på udnyttelse af forskellige typer betalingsrettigheder

A har på ansøgningstidspunktet 15 almindelige betalingsrettigheder med FGK-tilladelser, 40 almindelige betalingsrettigheder og 5 udtagningsrettigheder.

##### Eksempel 1:

Støtteberettiget areal:

5 ha udtaget areal, 35 ha med korn, 15 ha græsareal, 5 ha udyrket areal, 0 ha med FGK-afgrøder

5 udtagningsrettigheder anvendes først til 5 ha udtaget areal. 55 almindelige betalingsrettigheder anvendes til de resterende 55 ha, da disse kan anvendes til alle de nævnte øvrige støtteberettigede arealer

##### Eksempel 2:

Støtteberettiget areal,

5 ha udtaget areal, 35 ha med korn, 10 ha med spisekartofler, 5 ha græsareal, 5 ha udyrket areal

5 udtagningsrettigheder anvendes først til 5 ha udtaget areal. 10 almindelige betalingsrettigheder med FGK-tilladelse anvendes til 10 ha med spisekartofler. 45 almindelige betalingsrettigheder anvendes til de resterende 45 ha, da disse kan anvendes til alle de nævnte øvrige støtteberettigede arealer

Hvis antallet af dine betalingsrettigheder er forskellig fra antallet af hektar, har det konsekvenser for mulighederne for at udnytte dine betalingsrettigheder, jf. nedenstående eksempel.

#### Eksempel på udnyttelse af betalingsrettigheder hvis antal rettigheder og ha er forskellige

A har 80 almindelige betalingsrettigheder og 5 udtagningsrettigheder. I alt 85 betalingsrettigheder.

##### Eksempel 1

A anmelder i ansøgningen:

5 ha udtaget areal

A får udbetalt støtte på grundlag af:

5 udtagningsrettigheder



75 ha øvrigt støtteberettiget areal	75 almindelige betalingsrettigheder
-------------------------------------	-------------------------------------

5 almindelige betalingsrettigheder er ikke udnyttet

### Eksempel 2

<u>A anmelder i ansøgningen:</u>	<u>A får udbetalt støtte på grundlag af:</u>
5 ha udtaget areal	5 udtagningsrettigheder
85 ha øvrigt støtteberettiget areal	80 almindelige betalingsrettigheder

A har kun 80 alm. betalingsrettigheder, og får derfor ikke udbetalt støtte for 5 ha støtteberettiget areal, da antal betalingsrettigheder er lavere end antal hektar støtteberettiget areal.

### Udnyttelse af udtagningsrettigheder

Udtagningsrettigheder blev tildelt på grundlag af din ansøgning om enkeltbetaling i 2005. Fremover svarer din udtagningspligt til det antal udtagningsrettigheder, som du har ved ansøgningsfristen. Det betyder, at der fra 2006 ikke har været et generelt udtagningskrav fastsat i procent.

Du skal altid først udtage et areal, der svarer til det antal udtagningsrettigheder, som du råder over ved ansøgningsfristen. Hvis du ikke udtager et areal svarende til alle dine udtagningsrettighederne, vil det blive betragtet som manglende overholdelse af bestemmelserne om enkeltbetaling. Du vil i så fald blive pålagt en sanktion enten i form af nedsættelse eller bortfald af støtten. Læs mere i bilag G vedrørende sanktioner. Din udtagningspligt kan dog aldrig overstige dit støtteberettigede areal.

Du skal være opmærksom på, at dine udtagningsrettigheder ikke kan udnyttes på arealer, der 21. april 2003 blev anvendt til:

- permanent græs
- permanente afgrøder, f.eks. frugttræer og juletræer.
- ikke-landbrugsmæssige formål, f.eks. til grusgravning eller anden råstofindvinding

Det gælder uanset, hvad der efterfølgende har været dyrket på arealet. Hvis du køber eller forpagter støtteberettiget landbrugsjord, er det derfor vigtigt, at du får oplyst, om arealet kan anvendes til udtagningspligt. Se bilag B. I bilaget kan du læse om muligheden for at ombytte arealer til udtagningspligt.

Du skal dog være opmærksom på, at selvom du kun har et støtteberettiget areal, der ikke kan udtages, fritager dette dig ikke fra udtagningsforpligtelsen.

Er du økolog, skal du være opmærksom på, at der er særlige regler. Når hele bedriften er autoriseret til økologisk jordbrugsproduktion og fuldt ud drives økologisk, så er der ingen udtagningspligt. Hvis du som økolog får overdraget udtagningsrettigheder, gælder fritagelsen fra at udtage dog kun, hvis der følger et tilsvarende areal med udtagningsrettighederne. Se nærmere i afsnit B.4: udtagningsfritagelse for økologiske producenter.

### Eksempel på udnyttelse af udtagningsrettigheder

A har på ansøgningstidspunktet 8 udtagningsrettigheder og 114 almindelige betalingsrettigheder.

A's støtteberettigede areal i 2007 består af 122 ha, hvoraf 20 ha var med permanent græs og 10 ha var med juletræer pr. 21. april 2003, mens 72 ha er almindeligt dyrket/udyrket areal.

A skal først udnytte sine 8 udtagningsrettigheder, der kun kan udnyttes på de 72 ha dyrket/udyrket areal.

### Udnyttelse af betalingsrettigheder på støtteberettigede arealer under 1 hektar

En betalingsrettighed svarer som udgangspunkt til en hektar. Hvis du eksempelvis har 11 betalingsrettigheder, der alle svarer til 1 hektar, men kun anmelder 10,5 støtteberettigede hektar i din støtteansøgning, så vil alle 11 betalingsrettigheder blive betragtet som udnyttet. Der vil dog kun blive udbetalt støtte til 10,5 hektar, dvs. værdien af 10 betalingsrettigheder og 50 % af værdien af den ene betalingsrettighed. Se rækkefølgen for direktoratets anvendelse af dine betalingsrettigheder i dette afsnit.

### Udnyttelse af særlige betalingsrettigheder

Hvis du råder over særlige betalingsrettigheder, dvs. betalingsrettigheder uden jord, kan du udnytte dem ved at opretholde en kvægproduktion svarende til minimum 50 % af det fastsatte krav om storkreaturer (SK-krav).

Udnyttelsen måles i storkreaturer, SK, der beregnes som det antal dage dyret har været i besætningen ganget med følgende faktorer:

- Handyr (tyre og stude), kvier fra 24 måneder, ammekøer og malkekøer: 1,0 SK
- Handyr (tyre og stude) og kvier fra 6 måneder til og med 24 måneder: 0,6 SK
- Handyr og hundyr under 6 måneder: 0,2 SK

Du skal opfylde SK-kravet for **hver enkelt rettighed** for at få udbetalt værdien af denne rettighed. Har du en mindre kvægproduktion (SK) end det samlede SK-krav for alle de særlige rettigheder, kan du udnytte de særlige betalingsrettigheder, som svarer til den aktuelle kvægproduktion. Det kan ikke lade sig gøre at opdele en særlig rettighed og udnytte den delvist.

### Eksempel på udnyttelse af særlige betalingsrettigheder

Landbruger A har 2 særlige betalingsrettigheder. Den første har værdien 37.250 kr. (5000 €) og et SK-krav på 100. Den anden har værdien 18.625 kr. (2.500 €) og et SK-krav på 50. Hvis A's produktion er på 30 SK, er det kun den mindste af de to særlige rettigheder på 50 der kan udnyttes.

Hvis A skal udnytte den højeste betalingsrettighed, skal A som minimum have en produktion på 50 SK (50 % af 100 SK).

Dine særlige betalingsrettigheder kan også udnyttes ved at du anmelder dem sammen med et støtteberettiget areal. Hvis du gør dette, bliver de særlige rettigheder ændret til almindelige betalingsrettigheder. Det betyder, at de efterfølgende kun kan udnyttes på et støtteberettiget areal og ikke ved opretholdelse af en kvægproduktion.

### Udnyttelse af betalingsrettigheder fra den nationale reserve

Den nationale reserve er en tilskudspulje, som skal bruges til at tilgodese landbrugere i særlige situationer, se kapitel 7. Betalingsrettigheder fra den nationale reserve kan ikke overdrages de første 5 år, og de skal udnyttes hvert år i løbet af denne periode. Overholder du ikke 5-årsreglen medfører det, at betalingsrettighederne bliver inddraget til reserven.

Samme regler gælder, hvis du har fået tildelt kvæg- og/eller mælketilleg fra den nationale reserve. Tillægget fra den nationale reserve er fordelt på alle dine almindelige betalingsrettigheder. Hvis 5-årsreglen vedrørende overdragelse samt udnyttelse af betalingsrettighederne ikke er over-

holdt, bliver det tildelte kvæg- og/eller mæketillæg inddraget til den nationale reserve. Tillægget bliver dog ikke inddraget, hvis værdien af dette tillæg pr. betalingsrettighed udgør 20 % eller mindre af betalingsrettighedens samlede værdi, eksklusiv tillæg fra den nationale reserve. Har du fået tildelt FGK-tilladelser fra den nationale reserve, og overholder du ikke 5-årsreglen, bliver FGK-tilladelsen inddraget til den nationale reserve. Du beholder selve betalingsrettigheden.

Hvis der ved sammenlægning eller opsplitning af bedrifter overføres betalingsrettigheder til de nye bedrifter, vil der være tale om overdragelse af betalingsrettigheder. Det betyder eksempelvis, at tildelinger fra den nationale reserve bliver inddraget, hvis du overdrager betalingsrettighederne til eller fra et I/S eller selskab. Det samme gælder for ændring af juridisk status.

#### Eksempel på udnyttelse af betalingsrettigheder med tillæg fra den nationale reserve

Landbruger A har 50 almindelige betalingsrettigheder (basisværdi på 2.295 kr.) og 20 almindelige betalingsrettigheder (basisværdi på 500 kr.), der alle består af basisværdien, et kvægtillæg fra referenceperioden (kvægtillæg ref.) og et kvægtillæg fra den nationale reserve (kvægtillæg fra NR). A har endvidere 4 udtagningsrettigheder.

Type	Basisværdi kr.*	Kvægtillæg ref., kr.	Basisværdi + kvægtillæg ref., kr.	+ Kvægtillæg fra NR, kr.	Kvægtillæg fra NR udgør
<b>Almindelige betalingsrettigheder (50)</b>	2295,00	1000,00	3295,00	500,00	15 %
<b>Almindelige betalingsrettigheder (20)</b>	500,00	1000,00	1500,00	500,00	33 %
<b>Udtagningsrettigheder (4)</b>	2295,00	0	2295,00	0	0

\*Basisværdi 2006

A anmelder 70 ha støtteberettiget areal, dvs. han udnytter 4 udtagningsrettigheder og 66 alm. betalingsrettigheder.

De almindelige betalingsrettigheder er suppleret med et kvægtillæg fra den nationale reserve. De skal derfor udnyttes hvert år i 5 år. Hvis de ikke bliver udnyttet i 5-årsperioden, bliver kvægtillægget inddraget til den nationale reserve, hvis det udgør 20 % eller mere af betalingsrettighedens pålydende værdi, eksklusiv tillæg fra den nationale reserve.

A har 2 almindelige betalingsrettigheder (basisværdi 2295 kr.), som han ikke vil udnytte pga. 3-årsreglen. Kvægtillægget fra den nationale reserve udgør imidlertid kun 15 % af betalingsrettighedens pålydende værdi, eksklusiv tillæg. Derfor bliver tillægget fra den nationale reserve ikke inddraget.

A har 2 almindelige betalingsrettigheder (basisværdi 500 kr.), der ikke er udnyttet. Her udgør kvægtillægget fra den nationale reserve 33 % af betalingsrettighedens værdi. De 2 uudnyttede betalingsrettigheder vil derfor få reduceret deres pålydende værdi til hver 1500 kr., da kvægtillægget fra NR på 500 kr. inddrages til reserven.

## 5.5 Ikke udnyttede betalingsrettigheder

Betalingsrettigheder, som ikke bliver udnyttet i en periode på 3 år, bliver inddraget til den nationale reserve (3-årsreglen). Hvis du har flere betalingsrettigheder end støtteberettigede hektar, kan du inden for 3 års perioden rokere anvendelsen af dine betalingsrettigheder på dit areal, således at alle betalingsrettigheder udnyttes mindst én gang i løbet af 3 års perioden.

Hvis du overtager (køber eller lejer) betalingsrettigheder, er det vigtigt, at du sikrer dig oplysninger om, hvornår betalingsrettighederne blev udnyttet sidst. Se også det forrige afsnit om udnyttelse af betalingsrettigheder fra den nationale reserve.

## 5.6 Overdragelse af betalingsrettigheder

Betalingsrettigheder kan på et hvilket som helst tidspunkt overdrages til en anden landbruger. Overdragelsen kan være varig (salg) eller midlertidig (udlejning). Du kan sælge betalingsrettigheder, med eller uden jord, men du kan kun udleje betalingsrettigheder, hvis det sker sammen med et landbrugsareal, der mindst svarer til antal betalingsrettigheder målt i hektar. Læs mere i ”Vejledning til overdragelse af betalingsrettigheder” på [www.dffe.dk](http://www.dffe.dk)

Hvis du vil sælge dine betalingsrettigheder uden jord, kan det først ske, efter at du i løbet af ét år har udnyttet mindst 80 % af de betalingsrettigheder, som du fik tildelt i 2005. De betalingsrettigheder, som du har fået udbetalt støtte for i 2005, er udnyttet i ét år. Det betyder, at hvis antallet af de betalingsrettigheder, du har fået støtte for, udgør mindst 80 % af de tildelte betalingsrettigheder, kan du overdrage dem uden jord efter tildelingen. Se også ovenstående afsnit om udnyttelse af betalingsrettigheder fra den nationale reserve.

### Situationer, hvor du skal huske at overdrage betalingsrettigheder

Direktoratet anvender dit CVR-nr eller CPR-nr. ved udbetaling af enkeltbetaling. Det er derfor vigtigt, at du sikrer dig, at du ved ansøgningsfristen har registreret dine betalingsrettigheder og din ansøgning om enkeltbetaling under samme CVR-nr. eller CPR-nr. Du skal især være opmærksom i nedenstående situationer:

- køb af en bedrift
- salg af en bedrift
- arv og generationsskifte
- forpagtning af hele eller dele af en bedrift
- ændring af juridisk status (virksomhedsstatus)
- sammenlægning af bedrifter
- opsplitning af bedrifter

### Opsplitning af betalingsrettigheder ved overdragelse med jord

En betalingsrettighed svarer som udgangspunkt til en hektar jord. Hvis du overdrager betalingsrettigheder med jord varigt eller midlertidigt, kan der være behov for at opsplitte dem i mindre enheder. Det kan kun finde sted, hvis du overdrager betalingsrettigheder sammen med **præcis det samme** areal, der kan begrunde en sådan opsplitning. Opsplitningen kan ske inden for almindelige betalingsrettigheder, udtagningsrettigheder og betalingsrettigheder med FGK-tilladelse. Betalingsrettigheder, der er blevet opsplittet, kan ikke lægges sammen igen.

#### Eksempel på midlertidig overdragelse med jord

Landbruger A udlejer 5,35 ha til naboen B. Det er aftalt, at udlejningen også skal omfatte almindelige betalingsrettigheder. A kan kun overdrage rettigheder midlertidigt og opsplitte betalingsrettigheder, når det sker sammen med præcis det samme areal jord

A har på udlejningstidspunktet 15 almindelige betalingsrettigheder, på hver 1 ha. A opsplitter en rettighed på 1 ha i to nye betalingsrettigheder på 0,35 ha og 0,65 ha. A overdrager herefter midlertidigt i en bestemt periode 5,35 ha jord og betalingsrettigheder på 5,35 ha.

B modtager:  
5 alm. betalingsrettigheder á 1 ha

A har tilbage:  
9 alm. betalingsrettigheder á 1 ha

1 alm. betalingsrettighed á 0,35 ha	1 alm. betalingsrettighed á 0,65 ha
-----	-----
6 almindelige betalingsrettigheder	10 almindelige betalingsrettigheder

### Opsplitning af betalingsrettigheder ved varig overdragelse uden jord

Hvis du vælger at overdrage rettigheder varigt uden jord (sælge rettigheder), kan du frit opsplitte dine rettigheder.

### Meddelelse om overdragelse af betalingsrettigheder

Når der sker en overdragelse af betalingsrettigheder, skal direktoratet have meddelelse herom. Meddelelsen skal ske på en særlig formular. Formularen kan fås ved henvendelse til direktoratet eller på [www.dffe.dk](http://www.dffe.dk). Meddelelsen om overdragelsen skal være modtaget i direktoratet senest på dagen for ansøgningsfristen, for at du som køber eller forpagter af betalingsrettigheder kan anvende dem som grundlag for udbetaling af støtte det pågældende år. Ved ændring af din ansøgning kan du tilføje yderligere betalingsrettigheder indtil 31. maj, jævnfør afsnit 3.1 Se også nedenfor vedrørende pantsatte betalingsrettigheder.

### Overdragelse af særlige rettigheder

Ønsker du at overdrage særlige rettigheder, skal du benytte et specielt skema, som du kan få tilsendt ved at kontakte direktoratet. Hvis du ønsker at overdrage **nogle** af dine særlige rettigheder, vil disse ved overdragelsen blive ændret til almindelige betalingsrettigheder, som kun kan udnyttes med et støtteberettiget areal. Hvis du overdrager **alle** dine særlige rettigheder til en landbruger, kan denne landbruger vælge, om han vil udnytte rettighederne ved at opretholde en kvægproduktion eller ved at anmelde et støtteberettiget areal.

### Overdragelse til den nationale reserve

Du kan frivilligt overdrage betalingsrettigheder til den nationale reserve. Det gælder dog ikke for udtagningsrettigheder.

### Hvordan håndteres betalingsrettighederne i Enkeltbetaling Online, EHA?

Hvis du forpagter, køber eller sælger betalingsrettigheder, vil oplysningerne i Enkeltbetaling Online, EHA blive ændret, når overdragelsen er registreret. I Enkeltbetaling Online kan du løbende holde dig ajour med, hvordan dine betalingsrettigheder er registreret i direktoratet. Du skal være opmærksom på, at der på grund af sagsbehandlingstiden kan gå en vis tid, inden direktoratet får registreret din overdragelse i EHA på [aha.dffe.dk](http://aha.dffe.dk).

## 5.7 Pant

Betalingsrettigheder kan pantsættes til f.eks. en bank eller en bortforpagter, der vil sikre sig, at han får betalingsrettighederne, når forpagtningsforholdet ophører. Når betalingsrettighederne er pantsat, udbetaler direktoratet som udgangspunkt støtten til pantsætter. Hvis pantnaver ønsker støtten udbetalt, skal dette meddeles til direktoratet.

Når der tages pant i betalingsrettigheder, skal pantnaver betale et gebyr på 575 kr. Gebyret skal betales ved den første notering og ved en eventuel senere udvidelse af pantet. Vejledningen til underretning om pant kan rekvireres på [www.dffe.dk](http://www.dffe.dk) eller ved henvendelse til direktoratet.

## 6. Produktionsafhængige støtteordninger

6.1	Produktionsafhængige støtteordninger
6.2	Vejledninger

Dette kapitel giver en oversigt over de produktionsafhængige støtteordninger, der fortsat eksisterer.

Produktionsafhængig støtte betyder, at støtten følger produktionen (koblet støtte).

### 6.1 Produktionsafhængige støtteordninger

Ordning	Støttesats	Ansøgningsfrist	Udbetaling af støtte	Vejledning
<b>Handyrpræmie</b>	Tyre 1174 kr./dyr (157,50 €/dyr) Stude 839 kr./dyr (112,5 €/dyr)	For registrerede slagtinger i Danmark er dette ansøgningen. Ved eksport/udførsel skal der søges for hver eksport/udførsel	Nov. – juni	Ja
<b>Præmie for moderfår</b>	78 kr./dyr (10,5 €/dyr)	Marts	Senest i marts året efter	Ja
<b>Støtte til stivelsesprodukter *</b>	495 kr./ton (66,32 €/ton)	Som for enkeltbetaling	Senest juni	Ja
<b>Proteinafgrøder</b>	414 kr./ha (55,57 €/ha)	Som for enkeltbetaling	Dec. - juni	Nej. Se nedenfor
<b>Energiafgrøder</b>	336 kr./ha. (45 €/ha)	Som for enkeltbetaling	Dec.– juni	Ja

\* Det er bl.a. en betingelse, at du rettidigt har indgået kontrakt med en forarbejdningsvirksomhed.

### 6.2 Vejledninger

Vejledninger til de produktionsafhængige støtteordninger kan hentes på [www.dffe.dk](http://www.dffe.dk) eller bestilles i direktoratet. Du kan se en liste over vejledningerne bagerst i denne vejledning.

#### Proteinafgrøder

Der findes ingen vejledning til proteinafgrøder. Ansøgning om støtte efter denne ordning indgår i ansøgningen om enkeltbetaling. Under denne ordning kan producenter af ærter, hestebønner og sødlupiner søge om koblet støtte. Arealer med blandede afgrøder, som f.eks. en blanding af korn og ærter samt vikke og ærter er ikke berettiget til koblet støtte. Proteinafgrøder skal dyrkes på fuldt tilsåede arealer i overensstemmelse med lokalt anerkendte normer og mindst frem til de grønne umodne frø er voksbløde og saften mælkeagtig. Det svarer til vækststadium 75, dvs. når 50 % af bælgene har fuld størrelse. Afgrøden må ikke anvendes til frisk konsum, konserver eller dybfrost.

#### Tørret foder

Tørringsvirksomheder kan søge om støtte til tørret foder. Du må ikke levere afgrøder til virksomheder, som får tørringsstøtte, hvis du samme år søger om støtte til protein- eller energiafgrøder for det pågældende areal.

## 7. National reserve

7.1	Ansøgning om betalingsrettigheder fra den nationale reserve
7.2	Betingelser for at søge fra den nationale reserve

Dette kapitel giver dig et overblik over, i hvilke situationer du kan søge om betalingsrettigheder fra den nationale reserve

Den nationale reserve er en tilskudspulje for landbrugere i særlige situationer. I Danmark anvendes 1,67 % af det nationale loft for enkeltbetalingsordningen til den nationale reserve. Der sker tildelingen fra og inddragelser til reserven af bl.a. uudnyttede betalingsrettigheder, hvilket medfører, at de samlede værdi i den nationale reserve løbende ændrer sig.

### 7.1 Ansøgning om betalingsrettigheder fra den nationale reserve

Du kan finde en vejledning om den nationale reserve samt et særligt ansøgningsskema på [www.dffe.dk](http://www.dffe.dk). Du kan også få skema og vejledning tilsendt, hvis du henvender dig til direktoratet. Du skal indsende ansøgningen til direktoratet i perioden fra 15. januar til ansøgningsfristen, det år du søger. Læs om ansøgningsfristen i afsnit 3.1

- Der vil kun blive tildelt betalingsrettigheder fra reserven, hvis den samlede pålydende værdi af de tildelte betalingsrettigheder overstiger 5.000 kr. Dette gælder dog ikke omstrukturingsprogram vedr. MVJ
- Du skal udnytte betalingsrettigheder fra den nationale reserve hvert år i 5 år efter tildelingen. Tildelingsåret er første år betalingsrettighederne skal anvendes
- Du skal også indsende ansøgning om enkeltbetaling i det år, du søger fra den nationale reserve
- Du kan ikke overdrage betalingsrettigheder med tillæg og/eller FGK-tilladelser fra den nationale reserve i ovennævnte 5-årsperiode uden at miste tillæg og FGK-tilladelser fra den nationale reserve, med mindre der er tale om arv, forskud på arv eller omstrukturingsprogram vedr. MVJ. Dette gælder også betalingsrettigheder tildelt fra den nationale reserve.
- Kvæg- og mæketillæg tildelt fra reserven bliver kun inddraget i 5-årsperioden, hvis tillægget udgør mere end 20 % af betalingsrettighedens værdi før tildeling fra reserven

### 7.2 Betingelser for at søge fra den nationale reserve

Hvis du opfylder en af nedenstående bestemmelser, kan du søge om tildeling af betalingsrettigheder fra den nationale reserve.

#### **Køb af bedrift, der var bortforpagtet 25. april 2005**

Hvis du senest 15. maj 2004 havde købt en bedrift, der var bortforpagtet på ansøgningstidspunktet 25. april 2005, kan du søge om betalingsrettigheder fra den nationale reserve, når du får den bortforpagtede bedrift tilbage. Dette gælder kun ved forpagtningsaftaler med en samlet løbetid på minimum 5 år, og som ikke tidligere har været fornyet. Det er en betingelse, at du indleder eller udvider din landbrugsaktivitet inden for et år efter forpagtningens udløb. Bestemmelsen omfatter også køb af en del af en bedrift.

Hvis du har overtaget eller købt en kvæg- og/eller en mælkebedrift, der var bortforpagtet på ansøgningstidspunktet i 2005, kan du søge om et kvæg- og/eller mæketillæg. Tilsvarende kan du søge om et individuelt sukkertillæg fra den nationale reserve, hvis der den 8. marts 2006 for den

købte bedrift var en aftale med Danisco om levering af sukkerroer. Dette gælder dog kun, hvis ovennævnte bortforpagtning udløb efter 8. marts 2006. Det er en betingelse, at forpagtningsaftalen omfattede mælke- eller sukkerkvoten.

### **Overtagelse af jord ved arv eller forskud på arv**

Hvis du ved arv eller forskud på arv har overtaget en bedrift eller en del af en bedrift, der var bortforpagtet til tredjemand på ansøgningstidspunktet i 2005, kan du søge om betalingsrettigheder fra den nationale reserve. Arven skal være fra en landbruger, der blev pensioneret fra landbrugs-erhvervet eller afgik ved døden før 25. april 2005.

Hvis du har arvet en kvæg- og/eller en mælkebedrift, der var bortforpagtet på ansøgningstidspunktet i 2005, kan du søge om et kvæg- og/eller mælketillæg. Tilsvarende kan du søge om et individuelt sukkertillæg fra den nationale reserve, hvis der den 8. marts 2006 for den arvede bedrift var en aftale med Danisco om levering af sukkerroer. Dette gælder dog kun, hvis ovennævnte bortforpagtning udløb efter 8. marts 2006. Det er en betingelse, at forpagtningsaftalen omfattede mælke- eller sukkerkvoten.

### **Omstruktureringsprogram for permanente afgrøder**

Hvis du ved ansøgningsfristen for betalingsrettigheder i 2005 rådede over landbrugsarealer, der på dette tidspunkt var tilplantet med permanente afgrøder, kan du søge om betalingsrettigheder fra den nationale reserve. Du kan søge når du igen inddrager arealet som dyrkbart landbrugsjord. Eksempler på permanente afgrøder er: frugttræer, juletræer, ikke støtteberettigede bærbuske og planteskoleafgrøder, roser, stauder mv.

### **Omstruktureringsprogram vedr. råstofindvinding**

Hvis du ved ansøgningsfristen for betalingsrettigheder i 2005 rådede over landbrugsarealer, der på dette tidspunkt blev anvendt til råstofindvinding, kan du søge om betalingsrettigheder fra den nationale reserve, når du igen inddrager arealet som dyrkbart landbrugsjord. Eksempler er arealer, der blev anvendt til råstofindvinding af sten, grus, sand, ler, kalk, kridt, tørv, muld og lignende forekomster ifølge tilladelse efter råstofloven.

### **Omstruktureringsprogram vedr. MVJ**

Du kan få forhøjet værdien af betalingsrettigheden fra den nationale reserve. Det er en forudsætning, at du som følge af tilsagn om MVJ-tilskud i 2005 fik tildelt almindelige betalingsrettigheder til arealer, der var permanent græs 21. april 2003 med en reduceret værdi,. Du kan få forhøjet dine betalingsrettigheder med et beløb, der svarer til forskellen mellem den tildelte basisværdi for permanent græs og basisværdien for almindelige betalingsrettigheder.

Læs nærmere i ”Vejledningen om den nationale reserve” på [www.dffe.dk](http://www.dffe.dk)



## 8. Krydsoverensstemmelse

8.1	Vejledning om krydsoverensstemmelse
8.2	Generelt om krydsoverensstemmelse
8.3	Miljø, sundhed, dyrevelfærd og god landbrugs- og miljømæssig stand

Krydsoverensstemmelse betyder, at udbetalingen af landbrugsstøtte hænger sammen med, om du overholder reglerne inden for miljø, sundhed, dyrevelfærd og god landbrugs- og miljømæssig stand (GLM).

### 8.1 Vejledning om krydsoverensstemmelse

Der udsendes en særskilt vejledning om krydsoverensstemmelse, hvor du kan læse mere om krydsoverensstemmelseskravene.

### 8.2 Generelt om krydsoverensstemmelse

Formålet med krydsoverensstemmelse er at skabe sammenhæng mellem overholdelse af bl.a. miljøregler og udbetaling af landbrugsstøtte. Din enkeltbetaling bliver således nedsat eller bortfalder, hvis du ikke opfylder reglerne.

Krydsoverensstemmelse gælder for de direkte støtteordninger: enkeltbetaling, proteinafgrøder, energiafgrøder og stivelseskartofler samt præmier for moderfår og handyr.

Krydsoverensstemmelsesreglerne gælder for hele landbrugsarealet og al landbrugsaktivitet på alle produktionsenheder under samme CVR-nummer.

Fra 1. januar 2007 gælder krydsoverensstemmelse også for visse ordninger under landdistriktsprogrammet.

#### Hvad du ikke må - Hvad du skal

- *Hvad du ikke må.* F.eks. overgødske, nedgrave stoffer, produkter og materialer, der kan forurene grundvand og jord, samt dyrke arealer, der ligger mindre end 2 meter fra et naturligt eller målsat vandløb og søer.
- *Hvad du skal.* F.eks. indsende gødningsregnskab, mærke og registrere dyr i det centrale husdyrregister (CHR), samt vedligeholde plantedækket på udtagne arealer og landbrugsarealer, der ikke bliver dyrket.

### 8.3 Miljø, sundhed, dyrevelfærd og god landbrugs- og miljømæssig stand

Krydsoverensstemmelse omfatter 4 områder: miljø, sundhed, dyrevelfærd og god landbrugs- og miljømæssig stand (GLM). Under hvert område eksisterer en række krav, som skal være opfyldt, for at du kan få udbetalt din støtte uden fradrag.

#### Område 1: Miljø

Miljøområdet omfatter bl.a. følgende krav:

- Beskyttelse af grundvandet mod forurening
- Korrekt anvendelse af slam fra rensningsanlæg
- Korrekt opbevaring og udbringning af husdyrgødning m.m.

- Dyrkningsfrie bræmmer langs vandløb
- Udarbejdelse af gødningsregnskab
- Bevarelse af naturtyper, vilde dyr og planter

## **Område 2: Sundhed**

Sundhedsområdet omfatter bl.a. følgende krav:

- Regler om registrering af besætninger med kvæg, svin, får og geder i Det Centrale Husdyrbrugsregister (CHR)
- Førelse af et besætningsregister for kvæg, får og geder
- Øremærkning af kvæg, får og geder
- Besiddelse og anvendelse af godkendte plantebeskyttelsesmidler
- Anmeldelse af diverse dyresygdomme, herunder mund- og klovesyge, smitsomt blæreudslæt hos svin, blue tongue hos får og geder, BSE hos kreaturer og TSE hos får og geder. Endvidere indgår der regler for besætninger under offentligt tilsyn på grund af mistanke eller fund af BSE eller TSE.
- Korrekt brug af veterinære lægemidler
- Opbevaring og anvendelse af forblandinger eller fodertilsætningsstoffer i ren form
- Opbevaring og håndtering af farlige stoffer og affald, herunder medicin
- Tilbagetrækning af sundhedsskadelige dyr
- Forebyggelse af smitsomme sygdomme, der kan overføres til mennesker
- Sporbarhed af dyr
- Journaler til dyr
- Journalføring af foder
- Sundhedskrav til mælk, håndtering og opbevaring af mælken
- Æg til konsum
- Korrekt brug af biocider og pesticider
- Journalføring af testresultater af plantemateriale
- Journalføring af GMO såsæd

## **Område 3: Dyrevelfærd**

Dyrevelfærdsområdet omfatter bl.a. følgende krav:

- Staldindretning
- Håndtering af dyrene
- Rengøring og desinfektion
- Foder og vand
- Rodemateriale til svin
- Faglig uddannelse
- Optegnelser
- Avlsmetoder

## **Område 4: God landbrugs- og miljømæssig stand (GLM)**

GLM-området omfatter bl.a. følgende krav:

- Etablering og vedligeholdelse af plantedække på udtagne arealer, udyrkede arealer og permanente græsarealer.

Læs mere om GLM-reglerne i bilag C

## Bilag A. Støtteberettigede arealer

A.1	Generelle regler for støtteberettigede arealer
A.2	Støtteberettigede arealer
A.3	Støtteberettigede gartneriafgrøder
A.4	Ikke-støtteberettigede landbrugsarealer

Dette bilag uddyber betingelserne for, hvilke arealer der giver dig ret til enkeltbetaling. Det angiver også, hvilke arealer der ikke er støtteberettigede. For at få enkeltbetaling skal du råde over støtteberettigede landbrugsarealer.

### A.1 Generelle regler for støtteberettigede arealer

Du kan bruge alle typer betalingsrettigheder, undtagen udtagningsrettigheder, på **alle støtteberettigede arealer**. Du skal dog have FGK-tilladelser for at kunne få udbetalt støtte til arealer med frugt og grønt samt andre kartofler end kartofler til stivelsesproduktion (FGK-afgrøder).

#### Tydelig adskillelse mellem marker

Tilstødende marker med samme afgrøde, der er baseret på forskellige typer betalingsrettigheder, skal være tydeligt adskilt. Det samme gælder, hvis en tilstødende mark danner grundlag for støtte efter andre ordninger. Det kan eksempelvis være marker, hvortil du søger produktionsafhængig støtte, jf. kapitel 6.

Der skal være tydelig adskillelse mellem marker, hvis du f.eks. søger støtte til:

- oliefrø for en mark med vinterraps, og den tilstødende mark er anmeldt som udtaget areal med non-food vinterraps eller vinterraps dyrket som energiafgrøde
- en mark med græsafgrøder, og den tilstødende mark er anmeldt som udtaget areal med plantedække af græs
- en mark med spise- eller læggekartofler, og der på en tilstødende mark er anmeldt stivelseskartofler

En adskillelse skal være tydelig og må ikke kunne flyttes i dyrkningssæsonen. Der må ikke være tvivl om markernes grænser. Adskillelsen kan f.eks. ske ved at pløje, fræse eller sprøjte en tydelig stribe, der klart markerer grænsen mellem to marker. Kørespor og trådhegn godkendes ikke som fysisk adskillelse.

#### Dyrkbare arealer

Et støtteberettiget areal skal være dyrkbart. I ansøgningen om enkeltbetaling skal du angive hver marks samlede dyrkbare areal. Markblokkarealet er ikke nødvendigvis det samme som det dyrkbare støtteberettigede areal. Som ansøger er det dit ansvar at anmelde det korrekte dyrkbare areal.

**Dyrkbare arealer skal under normale vejrforhold være egnet til mekanisk jordbehandling og høst i perioden 15. maj til 15. september (4 måneder).** For permanente græsarealer gælder dog, at arealerne skal kunne afgræsses eller slås i perioden 1. juni til 31. august (3 måneder).

Skel, læhegn, vandhuller, oplagspladser, veje og andre ikke dyrkbare arealer kan ikke medregnes til det dyrkbare areal. Det er dog tilladt på udyrkede landbrugsarealer midlertidigt at opbevare halm, roer, kartofler og lignende. Det dyrkbare areal er normalt lidt mindre end markblokkens samlede areal og mindre end et eventuelt matrikuleret areal, hvor arealet ofte er målt ud til vejmidte, vandløbsmidte mm.

Det er det vandrette areal/ projektion, der skal angives i ansøgningen om enkeltbetaling. For svagt kuperede marker har forskellen mellem det vandrette og det kuperede areal normalt ingen betydning

### **Opmåling af arealer**

Hvis du ikke kender dine arealers størrelse, kan du anvende forskellige typer af måleudstyr til opmåling. Oplysninger om de enkelte opmålingsmetoder finder du på [www.dffe.dk](http://www.dffe.dk). Det er alene dit ansvar, at det anmeldte areal, er korrekt opmålt.

## **A.2 Støtteberettigede arealer**

Støtteberettigede landbrugsarealer er marker, der er drevet landbrugsmæssigt, gartnerier samt frugtplantager med støtteberettigede arter. Dertil hører også enge og marskområder, der udnyttes landbrugsmæssigt. Arealer med permanente afgrøder (bortset fra visse frugtbuske), skov eller arealer som anvendes til ikke-landbrugsmæssige formål er ikke støtteberettigede.

Der er ikke krav om høst af afgrøder på de arealer, hvor der søges om enkeltbetaling, bortset fra arealer med kontraktpligtige non-food afgrøder, energiafgrøder og kartofler til stivelsesproduktion.

Støtteberettigede marker skal udgøre et sammenhængende areal på mindst 0,30 hektar. Du kan søge om støtte for mindre arealer, hvis de er varigt afgrænsede af f.eks. veje, mure, vandløb eller naboskel, således at arealet ikke kan lægges sammen med andre arealer. Du kan endvidere dyrke flere støtteberettigede afgrøder på samme mark. Den mindste størrelse for udtagne arealer er 0,10 hektar dog 0,05 hektar for brak i randzonen. Se nærmere i bilag B.

### **AREALER, DER ER STØTTEBERETTIGEDE:**

- Dyrkede arealer med støtteberettigede afgrøder
- Udtagne arealer
- Permanente græsarealer
- Udyrkede landbrugsarealer

Lavskov med en omdriftstid på højst 10 år og hamp er også støtteberettigede under særlige betingelser.

### **Dyrkede arealer**

Dyrkede arealer skal dyrkes i overensstemmelse med god landmandspraksis og lokalt anerkendte normer. Du kan dyrke alle former for almindelige landbrugsafgrøder undtagen permanente (flerårige) afgrøder på støtteberettigede arealer. Se dog afsnit A.3 vedrørende støtteberettigede gartneriafgrøder.

Dyrkede arealer skal under normale vejrforhold være sået eller tilplantet senest 31. maj i ansøgningsåret. For grøntsager, som traditionelt bliver sået eller tilplantet sent, er fristen den 30. juni. Hvis arealerne først bliver sået eller tilplantet senere, så vil de blive betragtet som landbrugsarealer, som ikke dyrkes, og arealerne skal derfor opfylde reglerne om god landbrugs- og miljømæssig stand, jf. bilag C.

### **Udtagne arealer**

Reglerne om udtagne arealer er beskrevet i bilag B. Reglerne om tilskud til Miljøvenlige Jordbrugsforanstaltninger (MVJ) og udtagne arealer er beskrevet i bilag E om enkeltbetaling og MVJ.

---

### Permanente græsarealer

Landbrugsarealer med permanent græs er støtteberettigede.

Ved permanent græs forstås landbrugsarealer, der anvendes til dyrkning af græs eller andet grøntfoder, både tilsåede og naturlige, og som har ligget med græs eller andet grøntfoder i mindst 5 år.

Ved græs eller andet grøntfoder forstås alle urteagtige planter, der traditionelt forekommer på naturlige græsarealer eller normalt inkluderes i blandinger af frø til græsarealer eller enge.

Arealer, der anmeldes som permanent græs, skal have et plantedække, der overvejende består af græs eller andet grøntfoder jf. ovenstående. Det betyder, at mindst halvdelen af arealet samlet set på et hvilket som helst tidspunkt skal være dækket med græs eller andet grøntfoder. Du kan derfor ikke få støtte til arealer, der er anmeldt som permanente græsarealer, hvis de overvejende består af andre plantearter som:

- vådbundsplanter (f.eks. lysesiv, kogleaks, dunhammer, tagrør, sødgræs),
- stive græsarter (f.eks. marehalm, hjælme, elefantgræs),
- vedplanter (f.eks. træer, buske, lyng, gyvel, brombær, revling),
- aggressive plantearter (f.eks. brændenælder, tidsler, flyvehavre),
- giftige plantearter (f.eks. vårbrandbæger, kæmpebjørneklo),
- andre arter som ikke er græs eller andet grøntfoder (f.eks. dueurt, gederams, mjøduert, vild kørvel, rød hestehov/torden-skræppe).

Hvis det anmeldte areal overvejende består af græs eller andet grøntfoder, vil hele det anmeldte areal blive godkendt. Hvis det anmeldte areal derimod overvejende består af andre planter end græs eller andet grøntfoder, bliver hele arealet underkendt, da det så ikke vil være støtteberettiget.

Findes der på en del af arealet klynger af andre plantearter end græs eller andet grøntfoder, så er det vigtigt, at du fratrukker arealet med disse klynger, når du anmelder arealet i din ansøgning om enkeltbetaling, da disse klynger ikke er støtteberettigede som permanent græs.

Ved kontrol af permanente græsarealer, vil de dele af arealet, hvor plantedækket består af klynger af andre plantearter således blive fratrukket som ikke støtteberettigede. Som klynger forstås sammenhængende dele af arealet, der udgør mere end 500 kvadratmeter, og hvor mindre end 5 pct. af plantedækket er græs eller andet grøntfoder. På den resterende del af arealet skal mindst halvdelen samlet set være dækket af græs eller andet grøntfoder. Fradrag i arealet i forbindelse med kontrol betragtes som en arealafvigelse og kan medføre en sanktion i form af nedsættelse eller bortfald af støtten.

Arealerne skal også holdes fri for træer, træstubbe og buske. Der må dog pr. hektar være op til 50 enkeltstående træer, træstubbe eller buske, der i diameter ved jordoverfladen er over 5 cm.

Hvis arealet under fritstående træer er græsbevokset, kan arealet medregnes, men klynger af træer (inklusive træstubbe) og buske skal fratrukes ved arealopgørelsen. Ved klynger forstås i denne forbindelse arealer med mere end ét træ, træstub eller busk pr. 100 kvadratmeter.

Permanente græsarealer skal endvidere være så tørre og have en sådan beskaffenhed, så de kan afgræsses eller udnyttes til slæt i perioden 1. juni til 31. august.

Arealer med permanent græs skal overholde reglerne om GLM. Dette betyder, at permanente græsarealer skal slås mindst én gang hvert andet år i juli eller august. Arealer der ikke er slået i

2006 skal slås i 2007. Slåning kan for permanente græsarealers vedkommende erstattes af afgræsning. Dette er minimumskrav, der skal overholdes. Hvis du ikke kan overholde bestemmelserne om sammensætningen af plantedækket, kan dette evt. løses ved hyppigere slåning af arealet. Læs nærmere om GLM i bilag C.1

**Eksempel**

Landmand A har en eng på 5 ha med permanent græs i en å-dal. Engen afgræsses af kreaturer. Den lavest beliggende del af engen ned mod åen er tæt bevokset med lysesiv og tagrør, som derefter gradvis afløses af græsmarkplanter. På de første 20 m (0,5 ha) består plantedækket udelukkende (mere end 95 pct.) af lysesiv og tagrør. På den resterende del af arealet består den overvejende del af plantedækket samlet set af græs eller andet grøntfoder. Spredt over engen er der en vis forekomst af lysesiv og tidsler, men græs og andet grøntfoder er dominerende og udgør mere end 50 pct. af plantedækket.

Ved ansøgning om enkeltbetaling søger A ikke om støtte for de 0,5 ha af arealet, hvor mere end 95 pct. af plantedækket består af lysesiv og tagrør. Engen anmeldes derfor med 4,5 ha permanent græs. De 0,5 ha med lysesiv og tagrør anføres med afgrødekode 902 (naturlignende arealer) i kolonnen for ikke-støtteberettigede arealer.

Du skal være opmærksom på, at det er dit ansvar at anmelde dine marker, herunder permanente græsarealer, korrekt i ansøgning om enkeltbetalingen. Du skal derfor selv foretage evt. fradrag for arealer eller dele af arealer, der ikke opfylder betingelserne for støtte. Hvis det ved kontrol konstateres, at det areal, du søger støtte til, ikke opfylder betingelserne, vil der blive foretaget fradrag i det støtteberettigede areal. Dette vil blive betragtet som en arealafvigelse, der som ovenfor nævnt kan medføre sanktion i form af nedsættelse eller bortfald af støtten.

**Udyrkede landbrugsarealer**

Udyrkede landbrugsarealer er arealer, hvor der ikke er nogen form for produktion, og som ikke er braklagt. Disse arealer er i modsætning til naturarealer, støtteberettigede på linje med dyrkede arealer.

Udyrkede landbrugsarealer skal også under normale vejrforhold være dyrkbare. De er dyrkbare, hvis de er egnede til mekanisk jordbehandling eller høst fra 15. maj til 15. september. Se under afsnit A.4, hvornår et areal ikke er støtteberettiget.

Landbrugsarealer, der ikke dyrkes, kan altid anvendes til landbrugsmæssig opbevaring af halm, roer, kartofler og lignende. Opbevaringen må ikke strække sig over mere end et år.

Du skal være opmærksom på, at arealer med et plantedække der overvejende består af græs eller andet grøntfoder i mere end 5 år, efterfølgende vil blive til permanente græsarealer.

Reglerne for GLM, (læs nærmere i afsnit C.2 og C.4) skal overholdes på arealet. Manglende overholdelse kan medføre nedsættelse eller bortfald af støtten.

**Arealer med kartofler til stivelsesproduktion**

På grundlag af almindelige betalingsrettigheder ydes der støtte til arealer med stivelseskartofler, som leveres til en stivelsesfabrik med henblik på fremstilling af kartoffelstivelse. Støtten ydes til arealer med stivelseskartofler, der er omfattet af en dyrkningskontrakt for det pågældende produktionsår.

Hvis der dyrkes kartofler på arealer, som ikke er omfattet af en dyrkningskontrakt for stivelseskartofler, skal der anvendes FGK-betalingsrettigheder for at få udbetalt støtte.

Der er udarbejdet en vejledning om ydelse af fremstillingspræmie til kartoffelstivelse og støtte til stivelseskartofler for så vidt angår den koblede del af støtten. Du finder vejledningen på [www.dffe.dk](http://www.dffe.dk) eller ved henvendelse til direktoratet.

### **Arealer med lavskov, elefantgræs og rørgræs**

Arealer med lavskov (stævningskov), elefantgræs og rørgræs er kun berettiget til enkeltbetaling, hvis

- der rettidig er indgået en kontrakt i overensstemmelse med reglerne for energiafgrøder, eller
- arealet er anmeldt som non-food produktion på udtagne arealer.

Der kan undtagelsesvis udbetales støtte til et areal på grundlag af almindelige betalingsrettigheder, hvis arealet blev tilplantet mellem 30. april 2004 og 10. marts 2005. Det samme gælder, hvis du i perioden 30. april 2004 til 10. marts 2005 har forpagtet eller på anden måde erhvervet arealer, der var tilplantet med disse afgrøder før 30. april 2004.

Arealer, som er tilplantet med disse afgrøder, og som f.eks. skal anvendes til stiklingeopformering og anden planteskoleproduktion, er ikke støtteberettiget.

Ved lavskov forstås skovtræer, der kan skyde fra stødet, og som stævnes mindst én gang hvert tiende år. For pil og poppel i renkultur dog mindst en gang hvert tyvende år. I blandede beplantninger kan indgå op til 25 % træarter, som normalt ikke skyder fra stødet. Der skal primært dyrkes skovtræer, som kan skyde fra stødet. Stævning skal foretages på en sådan måde, at der sikres genvækst.

Se nærmere i vejledningerne "Non-food afgrøder uden kontraktpligt, Vejledning for producenter" samt "Støtte til energiafgrøder. Vejledning og blanketter. Producenter". Du kan finde vejledningerne på [www.dffe.dk](http://www.dffe.dk) eller få dem ved henvendelse til direktoratet.

## **A.3 Støtteberettigede gartneriafgrøder**

Der gælder særlige regler for arealer med gartneriafgrøder indenfor enkeltbetalingsordningen.

Arealer med frugt, grønt samt andre kartofler end kartofler til stivelsesproduktion er kun støtteberettigede under enkeltbetalingsordningen ved anvendelse af betalingsrettigheder med FGK-tilladelser (FGK-betalingsrettigheder). Arealer med alle former for et- og toårige arter af frugt og grøntsager, samt arealer med spisekartofler, læggekartofler, etårige krydderurter samt de flerårige kulturer, som er nævnt nedenfor er støtteberettigede.

Arealer med planteskolekulturer af de nævnte afgrøder er også støtteberettigede med betalingsrettigheder med FGK-tilladelser. Nedenstående liste indeholder afgrøder, der kun er støtteberettigede med FGK-betalingsrettigheder. Arealer med sukkermais samt arealer med kartofler til stivelsesproduktion kræver ikke FGK-betalingsrettigheder, men er støtteberettigede ved anvendelse af en almindelig betalingsrettighed. For kartofler til stivelsesproduktion gælder dette dog kun, hvis der foreligger en dyrkningskontrakt med en kartoffelstivelsesfabrik.

Arealer med et- eller toårige gartnerikulturer, der ikke er omfattet af markedsordningen for frugt og grønt, er støtteberettigede ved anvendelse af almindelige betalingsrettigheder. Dette gælder

bl.a. arealer med et- og toårige blomsterkulturer og løgplanter (dog ikke spiseløg og purløg). Alle arealer med planteskolekulturer af et- og toårige afgrøder er også støtteberettigede.

Arealer med ovennævnte afgrøder er støtteberettigede, uanset om de dyrkes på friland, under glas eller anden form for overdækning. Arealer med permanente afgrøder er udelukket fra enkeltbetalingsordningen. Det gælder også permanente afgrøder, der er omfattet af markedsordningen for frugt- og grønt.

**Permanente afgrøder.**

Du kan **ikke** få enkeltbetaling til arealer med f.eks. æbler, pærer, blommer og kirsebær.

**Arealer der er støtteberettigede med FGK-betalingsrettigheder:**

**GRØNTSAGER. Arealer med følgende grøntsager er støtteberettigede**

Agurk	Artiskok	Asie	Asparges	Bladbeder	Bladselleri
Blomkål	Broccoli	Brøndkarse	Bønner	Courgette/ Squash	Fennikel
Grønkål	Gulerod	Hvidkål	Hvidløg	Kinakål	Knoldselleri
Knudekål	Majroe	Pastinak	Peberfrugt	Peberrod	Porre
Radiser	Rødpersille	Rucola	Rosenkål	Ræddiker	Rødbede
Rødkål	Salat	Savoykål	Skorzoner	Spinat	Spidskål
Spiseløg	Squash/ Cour- gette	Tomater	Ærter*)		

**FRUGT. Arealer med flerårige arter af frugt, som er støtteberettiget**

Brombær	Blåbær	Hindbær	Jordbær	Loganbær	Morbær
Rabarber	Ribs	Solbær	Stikkelsbær	Tranebær	Tyttebær

**KARTOFLER. Arealer med kartofler der er støtteberettigede**

Spisekartofler	Læggekartofler	Industrikartof- ler til chips	Melkartofler til pommes frites		
----------------	----------------	----------------------------------	-----------------------------------	--	--

**KRYDDERURTER:**

Estragon	Fennikel	Kørvel	Persille	Purløg
----------	----------	--------	----------	--------

**ANDRE AFGRØDER. Arealer med andre afgrøder, der er støtteberettigede**

Græskar	Melon			
---------	-------	--	--	--

\*) Friske grønne ærter til konsum og forarbejdning

Bemærk, at du også kan få udbetalt støtte til arealer med jordskokker, på grundlag af almindelige betalingsrettigheder.

**Dyrkning af grøntsagsafgrøder som foderafgrøde**

Grøntsager kan dyrkes som foderafgrøde med almindelige betalingsrettigheder. Det gælder, hvis arten, som f.eks. cikorie, højst udsås med 50 % grøntsager i en blandet kultur. Det svarer til, at den overvejende del af kulturen er andet end grøntsager.



**Dyrkning af ærter og bønner som proteinafgrøder**

Hvis du dyrker ærter og bønner som proteinafgrøder, kræver det ikke betalingsrettigheder med FGK-tilladelser for at få støtte.

**Dyrkning af grøntsager som efterfølgende afgrøde**

Grøntsager kan endvidere dyrkes som efterfølgende afgrøder. I så fald skal afgrøden sås eller plantes tidligst 15. juli, og den skal være fjernet fra arealet senest 15. oktober. Det gælder medmindre tidspunktet ligger efter rådighedsperiodens ophør i den pågældende vækstsæson, og inden starten af rådighedsperioden for den efterfølgende vækstsæson.

Du kan dyrke disse afgrøder i nævnte periode uden at anvende FGK-tilladelser og uden at miste enkeltbetalingen.

**Arealer med blomster**

Blomster, der dyrkes på friland, under glas eller anden overdækning, bortset fra permanente afgrøder, f.eks. stauder, er støtteberettigede ved anvendelse af almindelige betalingsrettigheder, se nedenfor.

**A.4 Ikke-støtteberettigede arealer**

Ikke-støtteberettigede arealer er:

- Arealer med vedplanter (herunder juletræer, pyntegrønt samt frugttræer og -buske) med undtagelse af visse frugtbuske
- Arealer med stauder
- Arealer med andre permanente afgrøder
- Arealer, som anvendes til andre formål end landbrug
- Arealer med mere end 50 træer, buske eller træstubbe der ved jordoverfladen er over 5 cm i diameter pr. ha
- Vandlidende arealer

Der findes en række grænseområder, især ved overgange mellem græs-, hede- og naturarealer, hvor det kan være svært at fastlægge, om det er et landbrugsareal og dermed støtteberettiget.

**Arealer med træer**

Der kan være op til 50 enkeltstående træer, træstubbe og buske pr. hektar på et støtteberettiget areal. Står der mere end 50 træer, træstubbe og buske pr. hektar spredt ud over arealet, bliver det karakteriseret som naturareal, som ikke er støtteberettiget. Marker, der udelukkende består af sammenhængende skov, krat, buske eller siv mv. godkendes ikke som støtteberettigede.

**Stauder og permanente afgrøder**

Du kan ikke få støtte til arealer med træer og permanente afgrøder under enkeltbetalingsordningen. Permanente afgrøder er kulturer, som kan leve 5 år eller mere, og derfor er f.eks. arealer med stauder ikke støtteberettigede. En undtagelse til dette er visse flerårige frugtbuske, jævnfør afsnit A.3.

Når det bliver vurderet, om en afgrøde er permanent, bliver der taget udgangspunkt i, om kulturen normalt kan leve 5 år eller mere. Der bliver ikke taget hensyn til, om kulturen faktisk står på arealet i mindre end 5 år. Arealer med planteskolekulturer af permanente afgrøder er f.eks. ikke støtteberettigede, uanset om kulturerne står på arealet mindre end 5 år. En kultur, som anvendes til

fremstilling af naturmedicin, er også en permanent afgrøde, når den normalt kan leve 5 år eller mere. Dette gælder uanset om den står på arealet mindre end 5 år.

Permanente afgrøder, som anvendes til produktion af frø samt potteplanter og frilandsblomster, som (f.eks. chrysantemum, primula, roser og julestjerner) er ikke støtteberettigede uanset dyrkningsmetode og -cyklus, når kulturerne normalt kan leve 5 år eller mere. Et- og toårige arter er altid støtteberettigede, f.eks. Chrysantemum Garland.

### **Rydning af arealer med permanente afgrøder**

Vil du inddrage arealer med træer og permanente afgrøder i enkeltbetalingsordningen, skal arealerne være ryddet inden rådighedsperiodens start for det pågældende ansøgningsår. Det betyder, at der skal foretages rodfrensning eller rødderne skal fjernes på anden vis, så der kan pløjes og foretages tilsåning efter sædvanlige normer. Du skal selv skaffe de betalingsrettigheder, som skal udnyttes på de nye landbrugsarealer

### **Arealer, som anvendes til andre formål end landbrug**

Følgende arealer er ikke støtteberettigede landbrugsarealer efter enkeltbetalingsordningen:

- Naturarealer, herunder arealer med heder og lyng
- Arealer med træer og buske
- Arealer med siv, kogleaks, dunhammer, tagrør, marehalm, hjælme o.l. Spredt forekomst kan dog accepteres
- Arealer, hvor normalt plantedække ikke kan opretholdes, f.eks. på grund af oversvømmelse store dele af året
- Grønne arealer til **ikke landbrugsmæssige formål** som f.eks. parker, dyreparker, festivalpladser, sportspladser, golfbaner, rekreative områder, etablerede spejderlejre, skydebaner, ridebaner, landingsbaner for alle typer af fly, militære øvelsesområder, arealer med fortidsminder.
- Andre arealer, som har ligget hen uden landbrugsaktivitet i længere tid (5 år eller mere).
- Skov
- Åbne naturarealer, der er omfattet af fredskovspligt
- Veje, befæstede stier, gårdspladser, hegn, haver mv.

### **Vandlidende arealer er ikke støtteberettigede**

Arealer, som der søges støtte til, skal som nævnt fysisk have karakter af landbrugsjord. Arealerne må ikke permanent eller en stor del af året stå under vand eller være meget fugtige. Vådområder med MVJ-aftaler, der anmeldes til udnyttelse af udtagningsrettigheder, er undtaget herfor, jf. bilag E. Marker, som ellers er drænet, men hvor drænet enten er nedlagt eller defekt, er kun støtteberettiget, hvis arealet er så tørt, at det kan udnyttes landbrugsmæssigt.

Under normale vejrforhold skal arealerne som nævnt i afsnit A.1 have en sådan beskaffenhed, at det er muligt at udføre mekanisk jordbehandling og høst i perioden 15. maj til 15. september. For permanente græsarealer gælder dog, at de skal kunne afgræsses eller slås i perioden 1. juni til 31. august.

På dyrkede og udyrkede marker, hvor større eller mindre områder er med vand eller sump, må de våde dele ikke medregnes til det støtteberettigede areal

### **Fredskovspligtige arealer**

Arealer, hvorpå der er pålagt fredskovspligt, er **ikke** berettigede til enkeltbetaling.

---

Dette gælder f.eks. arealer, der:

- er ryddet for træer med henblik på at etablere lysåbninger og andre åbne naturarealer, eller
- aldrig har været tilplantet, og som samtidig er pålagt fredskovspligt.

En undtagelse er arealer, som i tilknytning til fredskov traditionelt og gennem lang tid har henlagt som landbrugsjord, dvs. typisk arealer, som har været anmeldt som foderarealer under den hidtidige præmieordning for kvæg eller på anden måde har været anvendt til afgræsning.

#### **Eksempler på støtteberettigede og ikke-støtteberettigede arealer**

En landbruger har et areal med permanent græs på 10 ha. På de 2,5 ha heraf findes 140 stubbe (dvs. ca. 56 stubbe pr. ha) på mere end 5 cm i diameter. Den resterende del på 7,5 ha består af græs eller andet grøntfoder.

De 7,5 ha uden stubbe udgør den støtteberettigede mark, mens de 2,5 ha ikke er støtteberettigede på grund af forekomsten af mere end 50 stubbe over 5 cm. og må derfor ikke medregnes til marken. De 2,5 ha skal anmeldes som øvrige arealer, hvortil der ikke søges støtte.

## Bilag B. Udtagning

B.1	Udtagning af jord
B.2	Braklægning
B.3	Dyrkning af non-food afgrøder på udtagne arealer
B.4	Særlige ordninger for udtagne arealer

I dette bilag beskrives reglerne for udtagning af jord og udtagningsrettigheder. Udtagning af jord kan ske i form af braklægning af jorden eller dyrkning af non-food afgrøder. **Udtagningsperioden løber fra 15. jan. til 31. aug. i ansøgningsåret.** Du skal anvende dine udtagningsrettigheder, før du anvender dine øvrige betalingsrettigheder.

### B.1 Udtagning af jord

Du har pligt til udtagning, hvis du har udtagningsrettigheder. Det antal udtagningsrettigheder, som du har på ansøgningsstidspunktet, bestemmer din udtagningspligt. Du **skal** anvende dine udtagningsrettigheder, før du anvender dine øvrige betalingsrettigheder.

Hvis du ikke tager jord ud af produktion svarende til alle dine udtagningsrettigheder, vil det blive betragtet som manglende overholdelse af bestemmelserne, og du vil blive pålagt en sanktion, enten i form af nedsættelse eller bortfald af støtten. Hvis du råder over flere udtagningsrettigheder end du har støtteberettiget jord, kan du dog overholde bestemmelserne ved alene at udnytte det antal udtagningsrettigheder, som svarer til dit samlede støtteberettigede areal.

Du kan opfylde din udtagningspligt ved at,

- braklægge
- dyrke non-food afgrøder med eller uden kontrakt se nedenfor.

Du kan endvidere opfylde udtagningspligten med arealer, der er omfattet af

- et tilsagn fra Skov- og Naturstyrelsen vedrørende skovrejsning, hvis du har søgt om støtte til skovrejsning på arealet efter den 28. juni 1995.
- et MVJ-tilsagn med udtagningsforpligtelse på arealerne, og du har søgt om tilsagnet efter 28. juni 1995.

Hvis du har udtagningspligt, men ikke udtager et tilstrækkeligt stort areal til at opfylde udtagningspligten, vil en tilsvarende del af dine øvrige støtteberettigede arealer blive betragtet som et udtaget areal, hvor udtagningspligten ikke er opfyldt med deraf følgende sanktion, jf. bilag H.

Arealer, der er anmeldt som udtagne arealer, skal have karakter af almindelig dyrkbar landbrugsjord. Det betyder, at arealerne under normale omstændigheder skal have en sådan beskaffenhed, at det ville have været muligt at tilså dem med en markafgrøde senest 31. maj. Hvis din bedrift fuldt ud drives efter reglerne om økologisk jordbrugsproduktion, er der ikke pligt til udtagning, men du kan frivilligt udtage jord efter de gældende udtagningsregler, se nedenfor afsnit B.4. Hvis arealerne er godkendte som MVJ-arealer under foranstaltninger, der berettiger til at bruge arealerne til udtagning, er det nok at arealerne opfylder MVJ-betingelserne.

#### Udtagningsperiode.

Udtagningsperioden løber fra den 15. januar til den 31. august i ansøgningsåret

### **Størrelse på udtagne arealer**

Et udtaget areal skal være mindst 10 meter bredt i over halvdelen af længden og udgøre mindst 0,10 hektar.

I randzoner langs søer, åbne vandløb, kystlinjer og beskyttede fortidsminder (f.eks. gravhøje), kan du braklægge arealer med en bredde på mindst 5 meter og en størrelse på mindst 0,05 hektar. Hvis de 2 meter dyrkningsfrie bræmmer var med permanent græs i 2003, kan de ikke medregnes i 5 meter-randzonen, medmindre arealet er omfattet af MVJ-tilsagn med udtagningsforpligtelse, f.eks. braklagte randzoner.

Kravet om en bredde på 5 meter gælder hele arealet. Der må ikke være dyrkede arealer eller på anden måde landbrugsmæssigt udnyttede arealer mellem randzonen og vandkanten eller fortidsmindet. Der må heller ikke være mere end én række træer mellem randzonen og vandkanten eller fortidsmindet.

### **Braklægning der overstiger udtagningspligten**

Hvis du i din ansøgning anmelder et braklagt areal, der overstiger udtagningspligten, dvs. antallet af dine udtagningsrettigheder, vil du kunne opnå støtte for det overskydende areal på grundlag af almindelige betalingsrettigheder, hvis betingelserne herfor er opfyldt (se støtteberettigede arealer bilag A). Arealet betegnes i dette tilfælde som udyrket.

### **Arealer, der ikke kan udtages**

Arealer, der 21. april 2003 blev brugt til følgende formål, kan ikke anvendes til udtagning:

- permanent græs,
- permanente afgrøder, f.eks. æbletræer, juletræer og skov (se afsnittet om skovtilplantning nedenfor), eller
- ikke landbrugsmæssige formål, f.eks. til grusgravning.

### **Ombytning af arealer til udtagning**

Under særlige omstændigheder kan du søge om tilladelse til at anvende udtagningsrettigheder på landbrugsarealer, der ellers ikke kan anvendes til udtagning. Det kan f.eks. dreje sig om landbrugsarealer, der var med permanent græs eller andre permanente afgrøder 21. april 2003. Du kan søge om denne tilladelse, hvis:

- bedriftens struktur eller støtteberettigede areal ændres pga. offentligt omstrukturingsprogram
- det hidtil støtteberettigede areal ikke længere kan udtages som følge af offentlige foranstaltninger, og anvendelse af et nyt areal til udtagning sker for at du kan fortsætte din normale landbrugsmæssige drift, eller
- du som følge af miljømæssige, agronomiske, plantesundhedsmæssige eller driftsøkonomiske forhold ønsker at ombytte arealer, der kan udtages, med arealer der ikke kan udtages

Du kan kun opnå tilladelsen, hvis du anviser et andet areal, der hidtil har kunnet udtages. Dette areal kan efter ombytningen ikke længere danne grundlag for udbetaling af enkeltbetaling på grundlag af udtagningsrettigheder. Det nye areal, der ønskes anvendt til udtagning, må desuden ikke være større end det areal, som efter ombytningen ikke længere danner grundlag for udbetaling.

Fristen for at søge om ombytning af arealer til udtagning er 1. januar i det støtteår, hvor ombytningen skal gælde. Ansøgningen skal bl.a. indeholde en redegørelse for årsagen til ombytningen, samt markkort med angivelse af de berørte markers areal angivet i hektar med 2 decimaler.

### **Fredskovspligtige arealer**

Arealer, hvorpå der er pålagt fredskovspligt, kan som hovedregel ikke anvendes til udtagning. Betalingsrettigheder kan heller ikke udnyttes på sådanne arealer.

Dette gælder også arealer, der er blevet pålagt fredskovspligt, og som f.eks. er ryddet for træer med henblik på at etablere lysåbninger, arealer som aldrig er tilplantet, samt andre åbne skovarealer. Læs mere om undtagelsen i afsnit B.4 om skovtilplantning.

## **B.2 Braklægning**

Hvis du vælger at braklægge det udtagne areal gælder følgende:

### **Vedligeholdelse af braklagte arealer.**

Braklagte arealer skal vedligeholdes ifølge GLM-reglerne, jævnfør bilag C.3. Dette betyder, at arealet skal slås mindst en gang hvert andet år i juli eller august. Hvis arealet ikke er slået i 2006, skal det slås i 2007.

### **Anvendelse af plantemateriale**

Afslået plantemateriale fra braklagte arealer fremvokset i udtagningsperioden må hverken fjernes fra arealet, presses i baller eller anvendes som fodermateriale.

### **Anvendelse af plantedække ved udtagning**

Det er kun den landbruger, som har medtaget arealet i sin støtteansøgning det pågældende år, der kan anvende plantedækket fra udtagningsperiodens ophør frem til den 15. januar.

Plantedække, der er fremvokset efter udtagningsperiodens ophør den 1. september, må i tiden indtil den 15. januar kun anvendes inden for din egen bedrift til f.eks. foder i form af afgræsning eller slæt. Dette gælder også, selvom en eventuel forpagtning af arealet er ophørt, eller arealet er afhændet inden den 15. januar.

Det er en betingelse, at det plantedække, der er fremvokset i udtagningsperioden, bliver slået efter den 1. august og mindst 14 dage før anvendelsen af det nye plantedække påbegyndes. Det nye plantedække må ikke sælges eller anvendes til en anden producents husdyr.

Bemærk også de særlige regler for levering af plantedække til løntørring efter udtagningsperiodens ophør den 31. august, jf. følgende vejledninger:

- Støtte til produktion af tørret foder samt
- Landbrugers vejledning vedrørende støtte til tørret foder

### **Arealer, der ikke kan braklægges**

Et areal, der pr. 15. januar i ansøgningsåret ikke opfylder betingelserne for braklægning, kan ikke anvendes til at opfylde udtagningspligten som braklagt areal i ansøgningsåret.

Eksempler på arealer, som ikke kan anvendes til udtagning som braklagte arealer, er:

- arealer, der permanent eller i en stor del af året står under vand, så normalt plantedække ikke kan opretholdes

- arealer, der pr. 15. januar i ansøgningsåret er tilsået med en vinterafgrøde, herunder også marker, der først konstateres at være udvintret efter denne dato
- arealer, der er tilsået med kontraktpligtige non-food afgrøder pr. 15. januar i ansøgningsåret, og hvor der ikke er indgået en gyldig kontrakt senest ved ansøgningsfristen i ansøgningsåret

Hvis du etablerer et læhegn på en del af et areal, som du udtager under støtteordningen, kan du ikke medregne den del af arealet, hvor læplantningen foretages.

### **B.3 Dyrkning af non-food afgrøder på udtagne arealer**

Du kan dyrke non-food afgrøder på de udtagne arealer i stedet for at braklægge disse og samtidig modtage enkeltbetaling på grundlag af udtagningsrettigheder. På disse arealer kan du dyrke afgrøder med eller uden kontraktpligt.

Hvis du i din ansøgning anmelder et non-food areal, der overstiger udtagningspligten, dvs. antallet af dine udtagningsrettigheder, vil du kunne opnå støtte for det overskydende areal på de betingelser, som er gældende for almindelige støtteberettigede arealer. Hvis afgrøden således ikke er støtteberettiget med almindelige betalingsrettigheder, må non-food arealet ikke overstige antallet af dine udtagningsrettigheder.

Bemærk, at der ikke udbetales koblet støtte til energiafgrøder og proteinafgrøder, hvis disse dyrkes på et udtaget areal, hvortil der anvendes udtagningsrettigheder.

#### **Afgrøder med kontraktpligt**

En non-food kontrakt skal være indgået senest ved ansøgningsfristen for enkeltbetaling.

Kontrakt for non-food afgrøder, som er indgået inden 25 kalenderdage efter ansøgningsfristen, kan alligevel godkendes. Den forsinkede kontrakt medfører imidlertid, at hele ansøgningen om enkeltbetaling bliver betragtet som for sent modtaget, læs nærmere i afsnit 3.1.

Hvis kontrakten er indgået efter denne frist for forsinkede ansøgninger, er den ugyldig i henhold til reglerne om enkeltbetaling, og det omhandlede areal kan ikke regnes med som udtaget areal, hverken som braklagt eller som dyrket med non-food afgrøder.

**En rettidigt indgået non-food-kontrakt kan udvides frem til 31. maj i ansøgningsåret efter nærmere retningslinier.**

#### **Afgrøder uden kontraktpligt**

Du kan dyrke en række afgrøder, som ikke umiddelbart kan anvendes til foder eller fødevarer, uden at indgå en kontrakt. Blandt disse afgrøder kan nævnes lavskov med en omdriftstid på højst 10 år. I ansøgningen om støtte skal du oplyse slutanvendelsen af afgrøden.

#### **Vejledninger**

Vejledninger om non-food kan hentes på direktoratets hjemmeside [www.dffe.dk](http://www.dffe.dk).

### **B.4 Særlige ordninger for udtagne arealer**

Ud over de almindelige regler om udtagning gælder der følgende særlige regler for økologiske bedrifter og for arealer med MVJ- og skovrejsningstilsagn:

### **Udtagningsfritagelse for økologiske producenter**

Økologiske bedrifter har fået tildelt udtagningsrettigheder efter de almindelige regler. Men så længe hele bedriften er autoriseret til økologisk jordbrugsproduktion og fuldt ud drives økologisk eller har påbegyndt omlægning af den sidste del af bedriften, så er der ingen udtagningspligt. Det skal i ansøgningen markeres, hvilke marker de tildelte udtagningsrettigheder ønskes knyttet til. Udtagningsrettighederne kan kun knyttes til arealer, der kan udtages under enkeltbetalingsordningen. På disse arealer bliver økologitilskuddet 0 kr. Fritagelsen for udtagningspligten gælder kun for det antal udtagningsrettigheder, som bedriften er tildelt i 2005. For eventuelt senere erhvervede udtagningsrettigheder gælder fritagelsen kun, når disse erhverves med et tilsvarende antal hektar landbrugsjord.

Kravet om, at bedriften drives fuldt ud efter reglerne om økologisk jordbrugsproduktion, skal være opfyldt fra ansøgningsfristen og frem til udtagningsperiodens ophør.

Hvis bedriften ikke drives fuldt ud økologisk i hele perioden, er du ikke fritaget for udtagningspligten. Hvis du i denne situation ikke har overholdt de almindelige regler for udtagne arealer, har du ikke opfyldt din udtagningspligt.

Husdyrhold til eget brug skal ikke være omlagt for at opnå fritagelse, se Plantedirektoratets vejledning om økologisk jordbrugsproduktion [www.pdir.dk](http://www.pdir.dk).

Du er også fritaget for udtagningsforpligtelsen, hvis din bedrift drives efter reglerne om 24-måneders samtidig omlægning og datoen for omlægningens start er før ansøgningsfristen i ansøgningsåret. Hvis du både driver en økologisk og en ikke-økologisk enhed (efter reglerne for samtidig drift) kan du ikke fritages for udtagning.

Har du erhvervet dyr eller arealer mellem den 1. april og den 1. september i ansøgningsåret, kan du opretholde fritagelsen, hvis de nye arealer eller dyr straks bliver omlagt til økologisk drift (straksomlægning).

Hvis det ved kontrol viser sig, at du ikke opfylder betingelserne for fritagelse for udtagningspligten fuldt ud, så gælder de almindelige regler om opfyldelse af udtagningspligten mv.

Hvis du ophører med økologisk jordbrugsproduktion, er du ikke længere fritaget for udtagning, og du er derefter forpligtet til at udtage arealer efter de generelle regler om udtagning. Hvis du i denne situation ikke har udtaget arealer i hele udtagningsperioden, har du ikke opfyldt din udtagningspligt.

Du kan godt anvende arealer med tilsagn om tilskud til økologisk jordbrugsproduktion, tilsagn om omlægningstilskud eller tilsagn om miljøbetinget tilskud til opfyldelse af udtagningspligten. Vælger du at gøre det, vil der kun blive udbetalt tilskud under de nævnte ordninger til de arealer, der er udtaget, hvis du dyrker non-food afgrøder på arealerne i overensstemmelse med enkeltbetalingsordningens regler for dyrkning af non-food på udtagne arealer.

### **Non-food produktion hos økologiske producenter**

Selvom økologiske bedrifter er fritaget for at udtage arealer af produktion, jf. reglerne ovenfor, betyder fritagelsen ikke, at økologiske producenter er afskåret fra at dyrke non-food afgrøder som f.eks. lavskov, elefantgræs eller stauder med anvendelse af udtagningsrettigheder.

### **Skovtilplantning**

Har du udtagningsrettigheder, vil du kunne bruge disse som grundlag for udbetaling af støtte for arealer, hvor du har tilsagn om støtte til at plante skov på landbrugsjord fra Skov- og Naturstyrel-



sen. Det er en betingelse, at du har søgt om støtte til skovrejsning på arealet efter den 28. juni 1995.

Tilplanter du arealet efter 15. januar, må der ikke være en landbrugsafgrøde på arealet fra 15. januar, hvis det skal kunne medregnes som udtaget i samme års ansøgning. Du skal anmelde den afgrøde der findes på arealet på ansøgningstidspunktet, men huske at indsende en rettelse til ansøgningen om enkeltbetaling, hvis du senere tilplanter arealet med skov.

Vælger du at bruge udtagningsrettigheder på arealer med tilsagn om støtte til skovtilplantning, bliver der ikke udbetalt indkomstkompensation.

Hvis arealet er bortforpagtet og forpagteren opnår støtte fra enkeltbetalingsordningen, vil ejeren ikke modtage indkomstkompensation fra Skov- og Naturstyrelsen.

Skov- og Naturstyrelsen vil tilbageholde hele skovprojektets indkomstkompensation, selvom kun en del af projektet indgår som grundlag for udbetaling af støtte baseret på udtagningsrettigheder.

Arealer med tilsagn om støtte til skovrejsning i neutralområder, hvor der ikke udbetales indkomstkompensation, vil uden konsekvenser for skovstøtten kunne indgå som udtaget areal under enkeltbetalingsordningen. Yderligere oplysninger fås ved henvendelse til Skov- og Naturstyrelsen.

#### **Arealer med MVJ-tilsagn**

Et areal, der er udtaget under MVJ, vil kunne anvendes til udtagning med støtte på grundlag af udtagningsrettigheder, hvis du har MVJ-tilsagn med udtagningsforpligtelse til sådanne arealer, og du har søgt om tilsagnet efter 28. juni 1995. Hvis du søger om enkeltbetaling på grundlag af udtagningsrettigheder, vil MVJ-tilskuddet det pågældende år være 0 kr. Læs nærmere i bilag E.

#### **Udtagning med garantibetaling**

Med enkeltbetalingsordningens indførsel ophørte grundlaget for aftalerne om garantibetaling. For de eksisterende aftaler er der fortsat en forpligtelse overfor dig som landbruger til at yde det garanterede beløb. Derimod har du ikke længere nogen forpligtelse til at braklægge det pågældende areal.

I de tilfælde hvor du meddeler direktoratet, at du ikke ønsker at fortsætte en aftale, opkræves der ikke gebyr. Garantibetalingen kan ikke overdrages til andre producenter.

## Bilag C. God landbrugs- og miljømæssig stand (GLM)

C.1	Permanente græsarealer
C.2	Braklagte arealer og landbrugsarealer der ikke dyrkes
C.3	Plantedække på braklagte arealer
C.4	Plantedække på udyrkede landbrugsarealer

Dette bilag beskriver, hvad det betyder at holde landbrugsarealer i god landbrugs- og miljømæssig stand. Det gælder i Danmark for braklagte arealer og landbrugsarealer, der ikke dyrkes. Det betyder bl.a., at der på disse arealer ikke må gødes og sprøjtes, og at arealerne skal holdes plantedækket og fri for opvækst af træer og buske.

Der er i Danmark fastlagt GLM-regler for:

- Permanente græsarealer
- Braklagte arealer
- Landbrugsarealer, der ikke dyrkes (udyrkede landbrugsarealer)

### C.1 Permanente græsarealer

Permanente græsarealer skal holdes plantedækket. Læs i afsnit A.2 om definitionen på permanente græsarealer.

Et permanent græsareal **skal** slås mindst én gang hvert andet år i juli eller august. Hvis arealet ikke er slået i 2006, skal det slås i 2007. Slåningen kan for permanente græsarealers vedkommende erstattes af afgræsning.

#### Andelen af permanente græsarealer skal opretholdes

Forholdet mellem permanente græsarealer og det totale landbrugsareal i Danmark, må ikke falde med mere end 10 %, sammenlignet med forholdet mellem permanent græs i 2003 og landbrugsarealet i 2005. Forholdet mellem permanente græsarealer og landbrugsarealet skal beregnes hvert år på basis af landbrugernes arealangivelser i ansøgningen om enkeltbetaling. Arealer med græs i 5 år eller mere, er permanente græsarealer. Det gælder også selvom arealet har været pløjet og straks igen udlagt med græs i perioden i løbet af perioden på 5 år.

Arealer, der, som følge af en MVJ-aftale eller tilsagn om tilskud til økologisk jordbrug, henligger som permanente græsarealer, indgår ligeledes i opgørelsen over permanente græsarealer, også selvom de har fået tildelt almindelige betalingsrettigheder som græs i omdrift, jf. bilag E.

#### Fald på mere end 5 % i andelen af permanente græsarealer.

Falder andelen med permanente græsarealer mere end 5 %, vil direktoratet med henblik på at modvirke yderligere fald kræve, at de landbrugere, der modtager støtte, skal søge tilladelse til at inddrage permanente græsarealer i omdriften. En tilladelse vil evt. være betinget af, at et tilsvarende areal udlægges med permanent græs.

#### Fald på mere end 10 % i andelen af permanente græsarealer.

Falder andelen med permanente græsarealer mere end 10 %, vil landbrugere, der modtager støtte, og som råder over arealer, der er blevet inddraget til anden anvendelse, blive pålagt helt eller delvis at genetablere de permanente græsarealer, der er blevet inddraget. Alternativt kan landbrugere blive pålagt at udlægge tilsvarende arealer som permanente græsarealer.

Fra 2006 og fremover vedrører forpligtelsen til genetablering af permanente græsarealer de arealer, der er overgået til anden anvendelse inden for de seneste 24 måneder forud for datoen for indgivelse af ansøgning om støtte. Det betyder, at det ikke længere er den enkelte landbrugers 2003-areal, der er afgørende.

Pålæg om reetablering af permanente græsarealer vil blive givet som en procentdel (maksimum 100 %) af de inddragne arealer. Hvis det permanente græsareal, der er inddraget i omdriften, er blevet solgt/overdraget efter omlægningen, skal forpligtelsen til udlægning af et tilsvarende areal som permanent græs kun gælde, hvis salget/overdragelsen fandt sted efter den 7. maj 2004.

Som en undtagelse gælder, at arealer, der er blevet genetableret til permanente græsarealer, betragtes som permanente græsarealer fra datoen for genetableringen. Det betyder, at det pågældende græsareal vil være underlagt reglerne om tilladelse til ompløjning samt reglerne om genetablering allerede fra det første år, uanset at det kun har været dyrket i et år eller mere med græs. Dette areal skal også tælle med som permanent græs i opgørelsen over arealerne med permanent græs.

Reglerne om, at der under visse omstændigheder skal tilladelse til at inddrage permanente græsarealer i omdriften, og til at genetablere permanente græsarealer, omfatter ikke arealer, der som følge af et MVJ-tilsagn eller tilsagn om tilskud til økologisk jordbrug henligger som permanente græsarealer. Se nærmere i bilag E.

## C.2 Braklagte og udyrkede landbrugsarealer

Det er for braklagte arealer og arealer, der ikke dyrkes (udyrkede landbrugsarealer), bl.a. vigtigt:

- at du ikke gøder, sprøjter eller kunstvander
- at du holder arealerne plantedækket
- at du holder arealerne fri for opvækst af træer og buske
- at du slår arealerne mindst en gang hvert andet år i juli eller august
- at du slår arealerne i 2007, hvis du ikke har gjort det i 2006

### Ingen sprøjtning, gødskning eller kunstvanding

På braklagte arealer og landbrugsarealer, der ikke dyrkes, må du ikke:

- anvende plantebeskyttelsesmidler, herunder kemiske midler til ukrudtsbekæmpelse. Du må dog anvende selektive midler, der anvendes med henblik på selektiv bekæmpelse af kæmpebjørneklo og selektive midler til bekæmpelse af flyvehavre under forudsætning af, at det øvrige plantedække ikke beskadiges
- tilføre mineralsk eller organisk gødning, herunder slam, spildevand og kompost,
- kunstvande.

På braklagte arealer gælder dette fra 1. oktober forud for ansøgningsåret til 31. august i ansøgningsåret. På landbrugsarealer, der ikke dyrkes, gælder reglerne hele året. På landbrugsarealer, der ikke dyrkes, kan der dog anvendes plantebeskyttelsesmidler fra 15. juli forud for etablering af en afgrøde til næste vækstsæson.

Du må gerne dræne, planere og tilføre jord, sand og grus eller egentlige jordforbedringsmidler som f.eks. kalk. Plantedækket skal genetableres, så snart arbejdet med tilførslen er afsluttet.

Det er tilladt, at du midlertidigt opbevarer jord, sand og grus fra din egen bedrift eller fra offentlige bygge- og anlægsprojekter. Den midlertidige opbevaring må ikke strække sig over mere end et

år. Det er en betingelse, at du skriftligt underretter direktoratet inden den midlertidige opbevaring påbegyndes. Plantedækket skal genetableres, så snart den midlertidige opbevaring er slut.

### **Gødning inficeret med smitsomme husdyrsygdomme og zoonoser**

Den lokale fødevareregion kan godkende, at der i forbindelse med forebyggelse eller bekæmpelse af smitsomme husdyrsygdomme og zoonotiske infektioner udbringes gødning på braklagte arealer og landbrugsarealer, der ikke dyrkes. Nærmere oplysning fås hos din lokale fødevareregion.

### **Plantedække generelt på braklagte og udyrkede landbrugsarealer**

Plantedækket på braklagte arealer og på udyrkede landbrugsarealer, skal være etableret senest 14 dage efter høst, og ikke senere end den 1. oktober forud for udtagningsperioden. Hvis høsten først sker efter den 1. oktober, skal plantedækket etableres snarest muligt, dvs. om muligt senest 14 dage efter høst, men ikke senere end den 31. maj året efter.

Plantedækket kan bestå af:

- græs eller andet grøntfoder i renbestand og blandinger
- fremspirede spildfrø fra tidligere dyrkningsårs landbrugsafgrøder
- andre frø eller frøblandinger som er omfattet af nedenstående regler for etablering af plantedække, herunder isåning af vildt- og bivenlige plantearter
- olieræddiker efter roer

Ved etablering af plantedække skal der anvendes certificeret frø for de arter, der er omfattet af Plantedirektoratets bekendtgørelse om markfrø. Dette gælder ikke, hvis der anvendes frø af egen avl til såning på egen bedrift. Egen avl af sorter, der er nyhedsbeskyttet, må ikke anvendes uden tilladelse fra sortsindehaveren.

### **Genetablering af plantedække**

Hvis der er opstået huller i plantedækket på et braklagt areal eller et udyrket landbrugsareal, skal hullerne eftersås inden 1. oktober i det omfang arealet videreføres som enten braklagt areal eller udyrket landbrugsareal i det efterfølgende år.

Hvis der på anden måde er behov for genetablering af plantedækket, kan det foretages i perioden den 1. september til 30. september efter eventuel forudgående jordbehandling og/eller behandling med sprøjtemidler.

Endvidere kan plantedækket genetableres fra 15. april til 31. maj året efter eventuel forudgående jordbehandling, men uden anvendelse af pesticider og gødning. Genetablering kan ske efter samme regler som etablering af plantedækket.

### **Mekanisk jordbehandling**

På arealer, hvor udtagning ophører den 31. august, må mekanisk jordbehandling først påbegyndes den 20. oktober.

Dog kan et areal jordbehandles, tilsås og gødskes, men ikke sprøjtes, fra den 15. juli, hvis du sår en afgrøde til høst det følgende år (herunder græs til efterfølgende afgræsning eller slæt), eller hvis du tilplanter arealet med træer eller buske i efteråret.

Efterafgrøder kan ikke betragtes som overvintrende afgrøder. Efterafgrøder kan, efter reglerne for udtagning, først etableres på braklagte marker efter den 20. oktober og kan derfor ikke opfylde reglerne for lovpligtige efterafgrøder (6 %- eller 10 %-efterafgrøder).

På landbrugsarealer, der ikke dyrkes, skal plantedækket opretholdes indtil dyrkning genoptages.

### **Slåning af plantedække**

Braklagte arealer og landbrugsarealer, der ikke dyrkes skal vedligeholdes ved slåning mindst én gang hvert andet år i juli eller august. Desuden skal arealet holdes fri for opvækst af træer og buske. Hvis du ikke har slået et areal i 2006, skal det slås i 2007.

Plantedækket må ikke slås i perioden fra 1. maj til 30. juni, undtagen i følgende tilfælde:

- Hvis der er fare for krydsbestøvning mellem arealerne og marker med frøafgrøder inden for de afstande, som er fastsat i certificeringsreglerne. Plantedækket skal da slås inden blomstring efter anmodning fra den berørte frøavler
- Hvis der er behov for at bekæmpe flyvehavre, hejrearter, brændenælder, tidsler samt giftige ukrudtsarter, som f.eks. kæmpebjørneklo og vårbrandbæger
- Hvis plantedækket gennem hele foråret er holdt helt kort ved slåning med jævne mellemrum

Når du slår plantedækket, bør du af hensyn til vildtet begynde på midten af arealet.

## **C.3 Plantedække på braklagte arealer**

Der gælder forskellige regler for plantedække på hhv. braklagte og udyrkede landbrugsarealer. Dette skyldes, at braklagte arealer altid er udtagne arealer, som opfylder betingelserne for udnyttelse af udtagingsrettigheder, hvilket ikke er tilfældet for udyrkede landbrugsarealer.

Hvis et plantedække skal anvendes til vildtpleje, skal marken braklægges og ikke dyrkes med en non-food afgrøde. Vildtfoder kan ikke godkendes som et non-food slutprodukt.

### **Spildfrø**

Plantedække af fremspirede spildfrø fra en landbrugsafgrøde kan kun etableres efter en afgrøde, som giver et egentligt frøspild, f.eks. en kornafgrøde dyrket til modenhed, men ikke efter en afgrøde, der ikke giver frøspild, f.eks. roer, helsæd eller majs.

### **Græs eller andet grøntfoder**

Græs eller andet grøntfoder udsået i renbestand eller i blandinger kan anvendes som plantedække.

Plantedækket må ikke i et efterfølgende år anvendes til frøproduktion. Denne regel gælder også, hvis du etablerer plantedække ved at udlægge en enkelt græsart i en kornmark.

### **Frøblandinger**

Der kan udsås en blanding af forskellige plantearter. Hovedreglen er, at hver art ved udsåning må indgå i blandingen med højst 25 % af normal udsædsmængde for den pågældende art. Korn, dog ikke boghvede, må højst indgå i en blanding med 30 kg pr. hektar, uanset om der er tale om en eller flere kornarter.

F.eks. kan du så en blanding af græs og fodermarvkål eller en blanding af græs og andre plantearter (se nedenstående om vildtstriber). Tabellen nedenfor angiver plantearter og udsædsmængder.

**Tabel C.4 Udsædsmængde der normalt anvendes ved etablering af plantedække:**

Afgrøde	Normal udsædsmængde i kg/ha	Maksimal udsædsmængde	Renbestand
Korn, alle arter	-	30 kg/ha	Nej
Fodermarvkål	4 kg/ha	1 kg/ha	Ja*
Turnips	4 kg/ha	1 kg/ha	Nej
Foderroer/sukkerroer	2,5 kg/ha	0,6 kg/ha	Nej
Raps	5 kg/ha	1,3 kg/ha	Nej
Gul sennep	5 kg/ha	1,3 kg/ha	Nej
Olieræddike	12 kg/ha	3 kg/ha	Ja**
Oliehør og spindhør	80 kg/ha	20 kg/ha	Nej
Solsikke	20 kg/ha	5 kg/ha	Nej
Majs	25 kg/ha	6,3 kg/ha	Nej
Hjulkrone	20 kg/ha	5 kg/ha	Ja*
Honningurt	10 kg/ha	2,5 kg/ha	Ja*
Boghvede	100 kg/ha	25 kg/ha	Nej
Quinoa	8 kg/ha	2 kg/ha	Nej
Spinat	8 kg/ha	2 kg/ha	Nej
<i>Bælgsæd</i>			
Ærter	-	50 kg/ha	Nej
Hestebønner	-	50 kg/ha	Nej
Lupin	-	40 kg/ha	Nej
Foder-vikke	-	35 kg/ha	Nej
Sandvikke / vintervikke	-	8 kg/ha	Nej
Stenkløver	8 kg/ha	2 kg/ha	Ja
Serradel, blodkløver	16 kg/ha	-	Ja
Kællingetand	4,8 kg/ha	-	Ja
Humle-sneglebælg	6 kg/ha	-	Ja
Lucerne	8 kg/ha	-	Ja
Rødkløver, perserkløver	6 kg/ha	-	Ja
Kløver	4 kg/ha	-	Ja

\* Kun ved anlæg af 6 meter vildtstriber, se næste side.

\*\* Kun hvor forfrugten er roer, se nedenfor.

### Olieræddike

Hvor forfrugten er roer, kan olieræddike anvendes som plantedække og udsås med normal udsædsmængde. I sådanne tilfælde skal plantedækket senest være udsået 31. maj i udtagingsåret. Hvis arealet videreføres som udtaget i den efterfølgende udtagingsperiode, skal olieræddiken erstattes af et plantedække efter de øvrige bestemmelser i dette afsnit.

### 2 meter striber og insektvolde

Af hensyn til vildtet kan plantedække undlades i en stribe af højst 2 meter rundt om det braklagte areal. Striben må mekanisk holdes plantefri. Plantedække kan ikke undlades på arealer, der ligger nærmere end 5 meter fra søer, åbne vandløb, kystlinier samt beskyttede fortidsminder (f.eks. gravhøje).

Der kan hele året etableres insektvolde på udtagne arealer samt udyrkede landbrugsarealer. Insektvoldene må ikke være højere, end de kan pløjes væk igen.

De ovenfor nævnte 2 meters barjordsstriber og insektvolde kan etableres på alle typer af støtteberettigede arealer. På dyrkede arealer kan der også være 2 meters striber med anden afgrøde (dog

kun støtteberettigede plantearter) end hovedafgrøden. Dette kunne f.eks. være en to meters stribe med græs rundt om afgrøden. Sådanne striber og insektvolde betragtes som en del af marken med hovedafgrøden.

### **Isåning af vildt- og bivenlige arter**

Det er tilladt i perioderne 1. - 30. september og 15. april - 31. maj at iså vildt- og bivenlige arter. Eftersåning kan ske enten direkte i det eksisterende plantedække eller efter harvning eller pløjning. Uden for de nævnte perioder må plantedækket ikke pløjes eller fræses. Jordbearbejdning uden eftersåning er ikke tilladt.

Ved eftersåning med én eller flere plantearter må den enkelte planteart, f.eks. korn, højst eftersås med 25 % af normal udsædsmængde for den planteart, der anvendes (svarende til regler for frøblandinger).

Isåning af vildt- og bivenlige plantearter kan ske i hele eller dele af marken (f.eks. i striber).

### **Vildtstriber**

I perioderne 1. - 30. september og 15. april - 31. maj må der foretages jordbehandling (pløjning, harvning og lignende) med henblik på etablering af vildtstriber. Der må kun foretages jordbehandling i striberne i brakmarken, som tilsås med vildt- og bivenlige plantearter.

Vildtstriber kan bestå af:

- Plantearter, der normalt ikke anvendes til normal landbrugsproduktion (som f.eks. fodermarvkål, hjulkrone, honningurt, olieræddike og andre vildt- og bivenlige plantearter, men ikke stauderug) kan udsås i renbestand med normal udsædsmængde. Denne type vildtstriber må højst være 6 meter brede og det samlede areal må ikke overstige 10 % af den enkelte braklagte mark. Der skal være mindst 6 meter mellem hver stribe. Plantedækket i den øvrige del af marken må ikke ødelægges.
- Plantearter, der normalt anvendes i landbrugsproduktion, som f.eks. majs, roer eller ærter, skal udsås i blandinger, og der må højst udsås 25 % af normal udsædsmængde af de enkelte plantearter, jf. tabel C.4. Vildtstriber kan etableres både forår og efterår. Ved etablering om efteråret skal der anvendes vinterfaste plantearter.

### **Jordskokker**

Jordskokker skal etableres i rækker med en afstand på mindst 2 meter eller i dobbeltrækker med en afstand på mindst 4 meter.

### **Rørgræs**

Der kan i blandinger med andre plantearter plantes rørgræs (*Phalaris arundinacea*) på braklagte arealer.

### **Vedplanter**

Der må ikke sås eller plantes egentlige vedplanter (træer og buske).

## C.4 Plantedække på udyrkede landbrugsarealer

### Spildfrø

Plantedække af fremspirede spildfrø fra en landbrugsafgrøde på arealer, der ikke dyrkes, kan kun etableres efter en afgrøde, som giver et egentligt frøspild, f.eks. en kornafgrøde dyrket til modenhed, men ikke efter en afgrøde, der ikke giver frøspild, f.eks. roer, helsæd eller majs.

### Græs og kløvergræs

Græsarter udsået i renbestand og græsser iblandet kløver (kløvergræs) kan anvendes som plantedække.

### Frøblandinger

Der kan udsås en blanding af forskellige plantearter. Hovedreglen er, at vinterfaste plantearter skal indgå med mindst 66 % af frøene i frøblanding og beregnet i forhold til normale udsædsmængder, se tabel C.4 over udsædsmængder.

### Plantearter i renbestand

Der må kun anvendes vinterfaste plantearter i en renbestand.

### Isåning af vildt og bivenlige arter

Det er tilladt i perioderne 1. - 30. september og 15. april - 31. maj at iså vildt- og bivenlige arter. Eftersåning kan ske enten direkte i det eksisterende plantedække eller efter harvning eller pløjning.

Uden for de nævnte perioder må plantedækket ikke pløjes eller fræses. Jordbearbejdning uden eftersåning er ikke tilladt. Såning af vildt- og bivenlige plantearter kan ske i hele eller dele af marken (f.eks. i striber).

Ved eftersåning med én eller flere plantearter skal plantedækket bestå af minimum 66 % vinterfaste plantearter.

### Jordskokker

Jordskokker kan etableres på marker, der ikke dyrkes.

### Rørgræs

Der kan i blandinger med andre plantearter plantes rørgræs (*Phalaris arundinacea*) på udyrkede landbrugsarealer.

### Grøntsager

Hvis grøntsagsarter som f.eks. cikorie udsås i renbestand eller med mere end 50 % grøntsager i en blandet kultur, svarende til at en overvejende del af kulturen er grøntsager, kræves der FGK-tilladelser, for at arealet er støtteberettiget.

### Vedplanter

Der må ikke sås eller plantes egentlige vedplanter (træer og buske).



## Bilag D. Tilladte og ikke-tilladte aktiviteter

D.1	Tilladte aktiviteter	Dette bilag beskriver, hvad du må foretage dig på de støtteberettigede arealer. Som hovedregel vil aktiviteter, der også kan finde sted ved normal dyrkning af marker, være tilladt. Som undtagelse kan midlertidige aktiviteter, som er uforenelige med normal dyrkning af markerne, også være tilladt
D.2	Ikke-tilladte aktiviteter	
D.3	Anvendelse af dyrkede arealer	

Braklagte arealer, udyrkede landbrugsarealer og græsarealer, herunder permanente græsarealer og græs i omdrift, kan i begrænset omfang anvendes til ikke-landbrugsmæssige formål. Udgangspunktet er, at arealerne ikke må ændre karakter fra at være landbrugsarealer. Hvis anvendelse til andre formål har en sådan karakter eller omfang, at arealets primære anvendelse er et andet end landbrug, er arealet ikke længere støtteberettiget. Desuden må arealet som hovedregel kun anvendes på en måde, der ikke medfører ødelæggelse eller fjernelse af plantedækket. Skader på plantedækket efter anvendelse skal straks udbedres.

Ikke-tilladte aktiviteter må kun foregå udenfor rådighedsperioden.

### D.1 Tilladte aktiviteter på braklagte og udyrkede landbrugsarealer samt græsarealer

#### Kortvarige aktiviteter

Aktiviteter i forbindelse med **kortvarige arrangementer** er tilladt. Eksempler på tilladte **kortvarige arrangementer**: Pløjestævner, traktortræk, udstillinger, parkeringsplads, bålplads, hundetræning, ridearrangementer, koncerter, sportsarrangementer, markeder, spejderlejre og lignende teltarrangementer.

Ved **kortvarige arrangementer af kortere varighed** forstås arrangementer, hvor hovedaktiviteten ikke overstiger 5 dage pr. sæson. Spejderlejre og lignende teltarrangementer kan vare op til 9 dage pr. sæson. Udover hovedaktiviteten må der foregå forberedende og afviklende aktivitet, henholdsvis før og efter hovedaktiviteten.

Eksempler på **forberedende og afviklende** aktivitet er opsætning og nedtagning af telte, boder mv.

Ved hovedarrangement forstås den periode, hvor der er adgang for publikum/deltagere. For musikfestivaler omfatter hovedaktiviteten hele den periode, hvor en eventuel teltplads er åben for publikum.

Hvis arrangementet ikke varer længere end det nævnte antal dage, kan arrangementet finde sted uden yderligere godkendelse. Direktoratet kan efter en konkret vurdering undtagelsesvis godkende længerevarende arrangementer.

#### Længerevarende aktiviteter

Følgende længerevarende aktiviteter er tilladte:

- Udlejning til jagt og anden indtægtsgivende virksomhed, som er forenelig med dyrkning af markafgrøder.
- Privat ikke-organiseret ridning

- Trampestier
- Militære øvelser, arkæologiske udgravninger samt til- og frakørsel i forbindelse med offentlige arbejder, som foregår på landbrugsarealer
- Midlertidig opbevaring af jord, sand og grus fra egen bedrift eller offentlige bygge- og anlægsprojekter, hvis du på forhånd skriftligt underretter direktoratet. Opbevaringen må ikke strække sig over mere end et år.
- Udyrkede landbrugsarealer (ikke braklagte arealer), må anvendes til landbrugsmæssig opbevaring af halm, roer, kartofler og lignende. Opbevaringen må ikke strække sig over mere end et år.

Det er ansøgers ansvar, at reglerne om krydsoverensstemmelse til enhver tid er overholdt.

## **D.2 Ikke-tilladte aktiviteter på braklagte og udyrkede landbrugsarealer samt græsarealer**

Eksempler på aktiviteter, der ikke er tilladt:

- Maskindemonstrationer i forretningsmæssigt øjemed
- "Markrace"
- Etablering af motorbane, landingsbane og lignende
- Etablering af befæstede stier og veje
- Opbevaring af f.eks. træ, tømmer, brænde, biler, maskiner, skrot, byggematerialer og byggeaffald
- Forberedende aktiviteter i forbindelse med byggeri, råstofindvinding og andet, f.eks. fjernelse af muldlag

Braklagte arealer må i udtagningsperioden ikke anvendes til nogen former for landbrugsaktivitet, herunder til græsning, høslæt eller oplagring af f.eks. halm, dybstrøelse, kompost eller roekuler.

## **D.3 Anvendelse af dyrkede arealer**

Dyrkede arealer (bortset fra græsmarker) kan benyttes til længerevarende arrangementer efter hovedafgrøden er høstet. F.eks. kan en mark, som anmeldes med helsædskorn med udlæg, anvendes til længerevarende arrangementer efter helsæden er høstet.

## Bilag E. Enkeltbetaling og MVJ

E.1	Nedsættelse af tilskud som følge af dobbeltbetaling	Dette bilag orienterer dig om, hvordan du anvender dine arealer med MVJ-tilsagn som støtteberettigede arealer under enkeltbetalingsordningen. Vær opmærksom på reglerne om dobbeltbetaling og særlige forhold om udtagning af arealer med MVJ-tilsagn. Læs mere her.
E.2	Udtagning af arealer med MVJ-tilsagn	
E.3	Undtagelse for opretholdelse af permanente græsarealer	
E.4	Efterafgrøder	

Har du fået betalingsrettigheder til et areal med permanent græs som følge af tilsagn om MVJ-tilskud eller økologitilskud, nedsætter direktoratet i visse tilfælde de årlige MVJ-udbetalinger, hvis du søger om enkeltbetaling for arealet.

### E.1 Nedsættelse af tilskud som følge af dobbeltbetaling

Hvis du først har søgt om MVJ-tilsagn efter 23. september 2004, vil MVJ-tilskuddet ikke blive nedsat. Tilskudssatserne for disse tilsagn er allerede tilpasset enkeltbetalingsordningen, således at der ikke kan forekomme dobbeltbetaling.

Hvis du har fået almindelige betalingsrettigheder til et areal med permanent græs som følge af tilsagn om MVJ- eller økologitilskud, nedsætter direktoratet i visse tilfælde de årlige MVJ-udbetalinger. Nedsættelsen af MVJ-tilskuddet finder kun sted, hvis du søger om enkeltbetaling for arealet, og hvis arealet efter ansøgningsfristen er omfattet af en af følgende MVJ-ordninger:

- Udtagning af agerjord
- Ændret afvanding, når arealet forud for tilsagnsperioden var agerjord
- Miljøvenlig drift af græs- og naturarealer, når arealerne forud for tilsagnsperioden var agerjord eller udlagt med højværdiafgrøder, så som frøgræs og rodfrugter
- Etablering af vådområder, når arealet forud for tilsagnsperioden var agerjord eller udlagt med frøgræs eller højværdiafgrøder, eller
- Ekstensive randzoner på niveau 2

MVJ-tilskuddet vil blive nedsat med et beløb, der svarer til basisværdien af en almindelig betalingsrettighed minus værdien af en betalingsrettighed for permanent græs. I 2007 og 2008 forventes nedsættelsen at blive ca. 1.813 kr. pr. hektar. I perioden fra 2009-2012 vil nedsættelsen blive mindre, fordi der i denne periode gradvis sker en udligning af værdien af de forskellige typer betalingsrettigheder, således at værdien af disse i 2012 er den samme jf. afsnit 5.3.

Nedsættelse af MVJ-tilskud gælder kun i den resterende del af tilsagnsperioden for MVJ-tilskuddet eller indtil 2012, hvor basisværdien af betalingsrettighederne vil være ens for de to typer rettigheder. Uanset om du har valgt nedsættelse af MVJ-tilskuddet eller nedsættelse af værdien af betalingsrettighederne, kan nedsættelsen ikke overstige den forhøjelse af enkeltbetalingen, som du har søgt om, eller MVJ-tilskuddet, som der er tilsagn om.

#### Eksempel

Landbruger A har fået almindelige betalingsrettigheder til et areal med permanent græs, fordi arealet var med permanent græs i 2003 pga. et MVJ-tilsagn. A søger om enkeltbetaling for arealet i 2007.

Arealet er fra 1. sept. 2004 omfattet af et nyt MVJ-tilsagn om miljøvenlig drift af græs- og naturarealer, som følge af en ansøgning, der er indsendt i april 2004. Da ansøgningen om MVJ-tilsagn er indsendt før 23. sept. 2004 bliver MVJ-tilskuddet i 2007 nedsat.

Nedsættelsen svarer til forskellen mellem værdien af en almindelig betalingsrettighed med basisværdien i 2007 på 2.313 kr. og en almindelig betalingsrettighed tildelt på grundlag af arealer med permanent græs med basisværdi på 500 kr. Hvis værdien af en almindelig betalingsrettighed er 2.313 kr. bliver nedsættelsen på 1.813 kr. (2.313 kr. - 500 kr. = 1.813 kr.).

Hvis du har fået nedsat værdien af betalingsrettigheder i stedet for at få nedsat MVJ-udbetalingerne, kan du, når MVJ-tilsagnet udløber, søge om forhøjelse af værdien af disse betalingsrettigheder fra den nationale reserve. Se afsnit 7.2 om omstruktureringsprogrammet vedr. MVJ.

## E.2 Udtagning af arealer med MVJ-tilsagn

Efter de almindelige regler om udtagning kan arealer, der i 2003 har været anvendt til en række nærmere bestemte formål, herunder til permanente græsarealer, ikke anvendes til udtagning. Hvis du har MVJ-tilsagn med udtagningsforpligtelse til sådanne arealer, og du har søgt om tilsagnet efter 28. juni 1995, kan du alligevel udtage disse arealer med støtte på grundlag af udtagningsrettigheder. Du skal så være opmærksom på, at der ikke udbetales MVJ-tilskud til arealerne i de år, hvor de udtages under enkeltbetalingsordningen.

Et areal, der er udtaget under MVJ, vil kunne anvendes til udtagning med støtte på grundlag af udtagningsrettigheder under enkeltbetalingsordningen, uanset at arealet står under vand, eller på anden måde ikke opfylder betingelserne for støtteberettigede arealer.

Vær opmærksom på, at arealet skal adskilles fysisk, hvis kun en del af det MVJ-udtagne areal anvendes til udtagning under enkeltbetalingsordningen. Manglende overholdelse vil medføre at MVJ-tilskuddet for hele tilsagnsarealet med MVJ-udtagning bliver 0 kr. Reglerne for fysisk adskillelse findes i afsnit A.1. Bemærk dog, at sprøjtning ikke må anvendes på MVJ-arealer.

### Eksempel

Landbruger B har i 2004 fået tilsagn om tilskud til etablering af vådområder med forpligtelse til udtagning. En del af arealet er nu en sø. Hele arealet inklusiv søen kan udtages med støtte på grundlag af udtagningsrettigheder, men der vil så ikke blive udbetalt MVJ-støtte til arealet.

Der er udtagningsforpligtelse i følgende typer af MVJ-tilsagn:

- Udtagning af agerjord
- Udtagning af græsarealer uden for omdriften
- Miljøvenlig drift af græs- og naturareal med forpligtelse til udtagning af produktion
- Etablering af vådområder med forpligtelse til udtagning af produktion.

Hvis du anvender et areal med udtagningspligt under MVJ til udtagning under enkeltbetalingsordningen, er du ikke forpligtet til at overholde enkeltbetalingsordningens krav til plantedække, vedligeholdelse mv., hvis disse strider mod betingelserne for MVJ-tilsagnet.

Udover ovennævnte MVJ-ordninger med udtagningspligt er der for nogle typer MVJ-tilsagn ikke noget i MVJ-forpligtelserne, der forhindrer, at et areal anvendes til udtagning:

Det gælder for følgende foranstaltninger:

- Nedsættelse af kvælstoftilførslen
- Dyrkning uden brug af plantebeskyttelsesmidler
- Sprøjtefrie randzoner
- Ekstensive randzoner

I de år, hvor du udtager arealer med disse typer af MVJ-tilsagn under enkeltbetalingsordningen, får du ikke udbetalt MVJ-tilskud til arealerne medmindre arealerne anvendes til non-food afgrøder. For tilsagn om kvælstofnedsættelse får du dog heller ikke udbetalt MVJ-tilskud til arealer med non-food afgrøder, hvis der er tale om en afgrøde, der ikke efter Plantedirektoratets regler må tilføres kvælstof.

I visse MVJ-tilsagn kan forpligtelserne stride imod, at et areal udtages under enkeltbetalingsordningen. Hvis disse arealer alligevel anvendes hertil, bortfalder MVJ-tilsagnet og tidligere udbetalte MVJ-tilskud skal betales tilbage. Hvis du er i tvivl om, hvad der gælder for dit tilsagn, kan du kontakte den ansvarlige myndighed.

### **E.3 Undtagelse for opretholdelse af permanente græsarealer**

#### **MVJ-tilsagn**

Arealer, der i henhold til et MVJ-tilsagn er udlagt som permanente græsarealer, kan inddrages i omdriften efter tilsagnets udløb uden krav om forudgående godkendelse eller evt. påbud om retablering efter enkeltbetalingens almindelige regler. Det skal angives på førstkomende ansøgning om enkeltbetaling efter MVJ-tilsagnets udløb, om arealet inddrages i omdriften. Bliver arealet ikke inddraget i omdriften i dette tidsrum, gælder de samme regler omkring inddragelse i omdriften, krav om retablering mv. for dette areal som for alle andre permanente græsarealer.

#### **Økologi**

Et permanent græsareal på bedrifter, der er autoriseret til økologisk jordbrugsproduktion, kan i tilsagnsperioden inddrages i omdrift igen uden at være omfattet af kravet om evt. forudgående tilladelse eller evt. påbud om retablering. Reglen gælder, hvis arealet er omfattet af tilsagn om økologitilskud, omlægning til økologisk jordbrug, og miljøbetings tilskud.

Efter udløb af tilsagnsperioden kan arealet frem til den førstkomende ansøgningsfrist for enkeltbetalingen inddrages i omdriften uden ansøgning herom og uden genetableringspligt. Hvis arealet ikke er inddraget i omdriften ved den første ansøgningsfrist, så gælder de almindelige regler om inddragelse af permanente græsarealer i omdriften, herudover evt. krav om retablering for dette areal. Hvis du ophører med økologisk autorisation inden tilsagnsperiodens udløb, så gælder det tilsvarende, at du har mulighed for at inddrage arealet i omdriften frem til førstkomende ansøgningsfrist. Se bilag C.

### **E.4 Efterafgrøder**

Hvis du har tilsagn om tilskud til efterafgrøder, skal du være opmærksom på de særlige regler, der gælder i enkeltbetalingsordningen for tilskud til arealer, hvorpå der dyrkes afgrøder omfattet af markedsordningen for frugt- og grøntsager.

## Bilag F. Regler for hamp

F.1	Muligheder for støtte til hamp	I dette bilag beskrives reglerne for enkeltbetaling for arealer, hvor der dyrkes hamp
F.2	Generelle betingelser for dyrkning af hamp	

### F.1 Muligheder for støtte til hamp

Fremover kan du få enkeltbetaling på grundlag af arealer med hamp uden at indgå en kontrakt. Det gælder også arealer med hamp bestemt til brug på din egen bedrift eller til afsætning på det frie marked.

Du kan ud over enkeltbetaling på grundlag af betalingsrettigheder endvidere få støtte under følgende ordninger:

#### Fiberproduktion med fiberstøtte i henhold til støtteordningen for hamp til fiberproduktion

Der kan udover enkeltbetaling ydes støtte til produktion af hampefibre. Udbetaling af enkeltbetaling sker ved anvendelse af dine almindelige betalingsrettigheder. Produktionsstøtten til hamp ophører med 2007-høsten. Kontrakten vedr. fiberproduktion skal være indgået og modtaget i direktoratet senest 15. september i dyrkningsåret.

#### Non-food produktion

Du kan få støtte til hamp som non-food afgrøde. Udbetaling af enkeltbetaling sker i dette tilfælde ved anvendelse af udtagningsrettigheder. Kontrakten vedr. non-food produktion skal være indgået og modtaget i direktoratet senest ved ansøgningsfristen for enkeltbetaling.

#### Energiafgrøder

Du kan endvidere modtage produktionsafhængig støtte til hamp dyrket som energiafgrøder. Udbetaling af enkeltbetaling sker ved anvendelse af almindelige betalingsrettigheder. Kontrakten vedr. energiproduktion skal være indgået og modtaget i direktoratet senest på ansøgningsfristen for enkeltbetaling i dyrkningsåret.

### F.2 Generelle betingelse for dyrkning af hamp

Endvidere skal følgende betingelser være opfyldt uanset om hampen dyrkes med kontrakt eller ej:

- Du skal have en tilladelse for at dyrke hamp i Danmark. Ansøgning om godkendelse til at dyrke hamp skal sendes til Plantedirektoratet. Vejledning og ansøgningsskema findes på [www.pdir.dk](http://www.pdir.dk) eller fås ved henvendelse til Plantedirektoratet.
- Der må kun udsås frø af godkendte sorter. Udsæd til dyrkning af hamp skal være certificeret.
- Hvis hampen er bestemt til fiberproduktion, skal du senest 30. juni indsende de certificeringsmærkesedler fra frøpakningerne til Direktoratet for FødevareErhverv. Overholdes denne frist ikke udbetales hverken enkeltbetaling eller fiberstøtte.
- Udsædsmængden og sorten for hamp skal oplyses i forbindelse med ansøgning om godkendelse til dyrkning af hamp.
- Hamp må ikke høstes før 10 dage efter blomstringens afslutning.

## Bilag G. Kontrol og sanktion

G.1	Kontrol af støttebetingelser
G.2	Sanktion
G.3	Uberettiget udbetalt støtte
G.4	Klagemulighed

Dette bilag beskriver hvordan og hvorfor, der bliver foretaget kontrolbesøg hos et udsnit af ansøgerne. Der bliver udført en administrativ og fysisk kontrol i forbindelse med behandling af ansøgningerne og udbetaling af enkeltbetaling og produktionsafhængig støtte. Se i øvrigt retsgrundlaget bagerst.

### G.1 Kontrol af støttebetingelser

Direktoratet udfører en administrativ og fysisk kontrol i forbindelse med støtteordningen.

Den administrative kontrol sker på grundlag af indsendte ansøgninger. Et repræsentativt udsnit af ansøgningerne udtages til fysisk kontrol. Kontrollen gennemføres af Plantedirektoratet ved kontrolbesøg på din bedrift. Ved et kontrolbesøg vil der typisk ske opmåling af dine marker ved hjælp af opmålingsudstyr, satellitbilleder eller ortofotos. Udover opmåling, kontrollerer Plantedirektoratet også, at betingelserne for udbetaling af støtte er overholdt. Kontrolbesøg foretages uanmeldt eller med kort varsel.

Under kontrolbesøg har du pligt til at medvirke til, at kontrollen kan gennemføres. Kan en kontrol ikke gennemføres på grund af forhold, der tilskrives dig, vil din ansøgning blive afvist. Hvis du som ansøger ikke selv kan være til stede under kontrollen, er det dit ansvar at finde en stedfortræder. Det gælder også, hvis du er borte fra bedriften i en længere periode.

Kontrolløren udarbejder en kontrolrapport under kontrolbesøget. Kontrolløren kan ikke udtale sig om, hvorvidt noterede forhold på bedriften vil medføre sanktion eller ej.

I de tilfælde, hvor kontrollen har givet anledning til bemærkninger, sendes kontrolrapporten til dig. Du har mulighed for at give kommentarer til kontrolrapportens indhold. Kontrolrapporten vil derefter sammen med dine eventuelle bemærkninger blive sendt til Direktoratet for FødevarerErhverv, der træffer den endelige afgørelse.

### G.2 Sanktion

På arealrelaterede støtteordninger beregnes en sanktion som udgangspunkt på baggrund af forskellen mellem det areal, der er anmeldt i ansøgningen, og det areal, der kan godkendes (fastslået areal).

Sanktionen beregnes hver for sig på henholdsvis enkeltbetalingsordningen og på hver af støtteordningerne: proteinafgrøder, energiafgrøder og stivelseskartofler. Manglende anmeldelse af marker medfører dog sanktion på alle disse støtteordninger samt handyrpræmier og præmier til moderfår.

#### Enkeltbetalingsordningen

Hvis der i en ansøgning om enkeltbetaling er forskel mellem de betalingsrettigheder en landbruger råder over og det anmeldte areal, beregnes enkeltbetalingen på grundlag af den mindste af disse størrelser.

Arealer, hvortil du ikke har betalingsrettigheder, og hvortil du derfor ikke ville kunne opnå støtte, indgår ikke i beregningen af en evt. arealafvigelse.

Hvis du har anmeldt et større areal, end du har betalingsrettigheder til, og der konstateres afvigelser, beregnes arealafvigelsen som forskellen mellem de anmeldte betalingsrettigheder og det areal, der opfylder betingelserne for udbetaling af støtte.

**Eksempel: Afvigelse mellem areal og antal betalingsrettigheder**

Landbruger A anmelder 20 ha dyrket areal i Ansøgning om enkeltbetalingen. A råder over 19 almindelige betalingsrettigheder svarende til 19 ha ved ansøgningsfristen.

Ved kontrol viser det sig, at det fastslåede areal kun udgør 18 ha. Da A kun råder over 19 almindelige betalingsrettigheder beregnes sanktionen på grundlag af en arealafvigelse på  $19 \text{ ha} - 18 \text{ ha} = 1 \text{ ha}$ .

Hvis du ikke har udtaget et areal, der svarer til størrelsen af dine udtagningsrettigheder, vil forskellen også blive betragtet som en arealafvigelse, der medfører en sanktion. Bemærk i denne forbindelse, at en manglende levering af non-food afgrøder betragtes som en arealafvigelse på markerne med non-food afgrøder.

Den samlede afvigelse i forbindelse med enkeltbetalingsordningen er således summen af det manglende udtagne areal, den manglende non-food levering omregnet til areal og en eventuel arealafvigelse på størrelsen af de øvrige anmeldte arealer.

I enkeltbetalingsordningen tilhører alle arealer én afgrødegruppe.

Der beregnes en sanktion på grundlag af arealafvigelsen, herunder evt. manglende udtagning. Det samlede støttebeløb for den arealbaserede del af enkeltbetalingen reduceres på grundlag af den beregnede sanktion. Der vil kun blive udnyttet et antal betalingsrettigheder, der svarer til størrelsen af de fastslåede arealer.

**En afvigelse mellem det fastslåede og anmeldte areal medfører følgende sanktioner:**

Fra 0 til 3 % (dog højst 2 ha). Det ansøgte areal nedsættes så det svarer til det fastslåede areal. Der ydes støtte til det fastslåede areal uden sanktion.

Fra 3 % eller over 2 ha, men højst 20 %. Det fastslåede areal nedsættes med det dobbelte af afvigelsen til det sanktionerede areal, som danner grundlag for udbetaling af støtte.

Mere end 20 %. Støtten bortfalder indenfor afgrødegruppen.



**Ordninger med særlig støtte til energi- og proteinafgrøder**

For disse ordninger beregnes afvigelserne på grundlag af forskellen mellem de ansøgte og fastslåede arealer med den pågældende afgrøde. For energiafgrøder omregnes en manglende levering af energiafgrøder endvidere til en arealafvigelse på markerne med energiafgrøder.

**En afvigelse mellem det fastslåede og anmeldte areal medfører følgende sanktioner:**

Fra 0 til 3 % (dog højst 2 ha). Det ansøgte areal nedsættes så det svarer til det fastslåede areal

Fra 3 % eller over 2 ha men højst 20 %. Det ansøgte areal nedsættes, så det svarer til det fastslåede areal med fradrag af sanktion på to gange forskellen mellem ansøgt og fastslået areal.

Mere end 20 %. Støtten bortfalder indenfor den enkelte ordning.

**Store afvigelser for det samlede ansøgte areal i forbindelse med enkeltbetalingsordninger samt støtte til energi- og proteinafgrøder**

Hvis der konstateres store afvigelser mellem det ansøgte og det fastslåede areal, vil det medføre afslag på ansøgningen. Hvis en konstateret afvigelse udgør mere end 30 % af den samlede ansøgning, vil det således medføre afslag på ansøgningen. Ved en konstateret afvigelse på mere end 50 % sker der desuden udelukkelse af støtte i fremtidige ansøgninger.

**Forskel mellem ansøgt og fastslået areal:****Mere end 30 % forskel på det samlede areal**

Hvis der konstateres en forskel på over 30 % mellem det fastslåede og anmeldte areal, får du afslag på ansøgningen om enkeltbetaling. Bemærk, at afvigelsen beregnes i forhold til det samlede areal og ikke for de enkelte afgrødegrupper.

**Mere end 50 % forskel på det samlede areal**

Hvis der konstateres en forskel på over 50 % mellem det fastslåede og anmeldte areal, får du afslag på enkeltbetalingsansøgning. Du udelukkes også i fremtidige udbetalinger i op til 3 år, for et beløb svarende til forskellen mellem det fastslåede og anmeldte areal. Beløb modregnes i alle dine direkte betalinger i op til 3 år, indtil beløbet er fuldt opkrævet. Efter 3 år bortfalder kravet.

**Forsætlige afvigelser i forbindelse med enkeltbetalingsordningen samt støtte til energi- og proteinafgrøder**

Hvis afvigelserne skyldes forsætlige (bevidste) forhold, bortfalder hele den støtte, landbrugeren ville være berettiget til efter den berørte støtteordning det pågældende år.

Hvis det forsætlige forhold indebærer en afvigelse på over 20 % i forhold til det samlede fastslåede areal, vil landbrugeren blive udelukket fra at modtage støtte, på et beløb, der svarer til forskellen mellem det fastslåede og det anmeldte areal. Dette beløb vil blive modregnet i alle de direkte betalinger, der kommer til udbetaling de følgende 3 år, indtil den fulde modregning har fundet sted. Efter 3 år bortfalder kravet.

**Ordning med støtte til arealer med stivelseskartofler**

Afvigelsen beregnes som forskellen mellem det ansøgte areal og det faktisk dyrkede areal (det fastslåede areal).

**Beregning af sanktion for stivelseskartofler**

**Sanktionsreglerne: Forskel mellem ansøgt og faktisk dyrket areal**

Det anmeldte areal er mere end 10 % større end det fastslåede areal:

Produktionsafhængig støtte til stivelseskartofler nedsættes med det dobbelte af den konstaterede forskel

**Eksempel: Arealer med stivelseskartofler der overstiger betalingsrettigheder**

Landbruger A anmelder 12 ha med stivelseskartofler. A råder over 11 almindelige betalingsrettigheder, samt 1 alm. betalingsrettighed med FGK-tilladelse. A har en kontrakt med en kartoffelmelsfabrik på levering af kartoffelstivelse fra 10 ha.

Ved kontrol opmåles det dyrkede areal med stivelseskartofler til 12 ha, hvilket er i overensstemmelse med det anmeldte areal. Da A kun har stivelseskontrakt på 10 ha, betragtes de sidste 2 ha med kartofler som et areal med FGK-afgrøder. Ved beregningen af støtten får landmand A udnyttet 10 alm. betalingsrettigheder samt 1 alm. betalingsrettighed med FGK-tilladelse.

Den sidste alm. rettighed bliver ikke udnyttet, da den ikke kan udnyttes på arealer med stivelseskartofler uden kontrakt. Dette betragtes ikke som en arealafvigelse og indgår derfor ikke i en evt. sanktionsberegning.

**Vigtigt:** Landbruger A er pligtig til at anmelde hele arealet med stivelseskartofler, uanset om der kan knyttes gyldige betalingsrettigheder til arealet eller ej. En manglende anmeldelse kan sanktioneres efter reglerne om manglende anmeldelse af marker.

**Forsætlige afvigelser i forbindelse med støtte til stivelseskartofler**

Hvis afvigelserne ved stivelseskartofler skyldes forsætlige forhold, bortfalder hele støtten for stivelseskartofler det pågældende år.

Derudover udelukkes landbrugeren fra at modtage støtte til stivelseskartofler de kommende år, svarende til det beløb, som støtten blev nedsat med det første år, hvor den forsætlige overanmeldelse blev konstateret.

**Anmeldelse af alle marker**

Landbrugeren skal i ansøgningen om enkeltbetaling anmelde alle landbrugsarealer, herunder de marker der ikke søges støtte til. Arealerne skal anmeldes for at sikre en korrekt opgørelse af arealer, som er omfattet af reglerne om krydsoverensstemmelse. Hvis arealet af de ikke-anmeldte marker overstiger 3 % af det anmeldte areal, vil landbrugeren blive pålagt en sanktion, der vil medføre nedsættelse af al direkte støtte, der udbetales til landbrugeren det pågældende år. Støtten nedsættes med op til 3 % alt afhængig af, hvor stor den manglende anmeldelse er i forhold til det anmeldte areal.

**G.3 Ubertigtet udbetalt støtte**

Ubertigtet udbetalt støtte skal tilbagebetales med tillæg af rente efter rentelovens bestemmelser, dog mindst 50 kr. Hvis det i forbindelse med en kontrol konstateres, at der er tildelt betalingsrettigheder på et forkert grundlag, kan disse betalingsrettigheder blive inddraget til den nationale reserve.

**Bøder**

Direktoratet kan give bøder for overtrædelse af enkeltbetalingsordningens nationale bestemmelser. Hvis direktoratet forelægger ansøger en bøde, og ansøger ikke vil erkende overtrædelsen og betale bøden, sender direktoratet sagen videre til politiet til retslig forfølgelse. Sagen bliver herefter afgjort ved domstolene.

Direktoratet bruger bøder, hvis ansøger:

- overtræder kravet om tydelig fysisk adskillelse mellem tilstødende marker med samme afgrøde, hvor der søges om støtte til arealer baseret på forskellige typer rettigheder eller forskellige støtteordninger,
- ikke yder den nødvendige bistand ved kontroleftersyn,
- ikke senest den 1. oktober, oplyser direktoratet, om ekspropriation eller rådighedsberøvelse på ekspropriationslignende vilkår, der finder sted senest den 1. september samme år, og som betyder, at betingelserne for støtte ikke er opfyldt, eller senest ved rådighedsperiodens udløb oplyser direktoratet om tilsvarende indgreb, der finder sted efter den 1. september.

**Strafferet**

For enkeltbetalingsordningen gælder, at hvis der konstateres overtrædelser af strafferetslige forhold, som f.eks. bedrageri eller dokumentfalsk, anmelder direktoratet sagen til politiet. Strafbare forhold vil normalt medføre udelukkelse fra enkeltbetalingsordningen.

**G.4 Klagemulighed**

Du har mulighed for at klage over direktoratets afgørelse til Fødevareministeriets departement. Klagefristen er 4 uger fra den dag du modtager vores afgørelse.

## Ordliste

<b>Afvigelser</b>	Arealafvigelse mellem det anmeldte areal i ansøgningen og det fastslåede areal.
<b>Agerjord</b>	Arealer, der dyrkes med afgrøder, og arealer, der er udtaget eller holdes i god landbrugs- og miljømæssig stand, samt arealer i væksthuse og under permanent eller midlertidig overdækning.
<b>Aktiv landbruger</b>	En person der udøver en landbrugsaktivitet.
<b>Anmeldt areal</b>	Det areal, der anmeldes i ansøgningen.
<b>Basisværdi</b>	Den arealbaserede værdi af en betalingsrettighed. Dvs. værdien pr. hektar eksklusiv kvæg-, mælke- og individuelt sukkertillæg.
<b>Bedrift</b>	Alle de produktionsenheder, som landbrugeren driver i Danmark.
<b>Betalingsrettighed</b>	En betalingsrettighed udnyttes i de fleste tilfælde med en hektar støtteberettiget areal. Nogle betalingsrettigheder udnyttes med en mindre del, som eksempelvis 0,5 hektar støtteberettiget areal.
<b>Braklagt areal</b>	Areal, som er udtaget af produktion, og som opfylder betingelserne for udnyttelse af udtagningsrettigheder. Udnyttes der ikke udtagningsrettigheder på brakarealet, betragtes det som et udyrket areal.
<b>Cross Compliance</b>	Krydsoverensstemmelse.
<b>Direkte støtte</b>	Direkte støtte er direkte betalinger til landmanden fra følgende ordninger: enkeltbetalingsordningen, protein- og energiafgrøder, stivelseskartofler, handyr og moderfår.
<b>Enkeltbetalingsordning</b>	Betegnelse for den nye støtteordning efter landbrugsreformen.
<b>Fastslået areal</b>	Det areal, der opfylder betingelserne for støtte.
<b>FGK</b>	Frugt og grønt samt andre kartofler end kartofler til stivelsesproduktion.
<b>Flerårige kulturer</b>	Artiskokker, asparges, rabarber, hindbær, brombær, morbær, loganbær, ribs, solbær, stikkelsbær, tranebær, blåbær og andre frugter af slægten Vaccinium.
<b>GLM</b>	God landbrugs- og miljømæssig stand, se bilag C
<b>Graduering</b>	Alle direkte støttebeløb nedsættes med 3 % i 2005, 4 % i 2006 og 5 % i hvert af årene til og med 2012.
<b>Græsarealer</b>	Agerjord til græsproduktion (tilsåede eller naturlige). Græsarealer omfatter permanente græsarealer.
<b>Husdyrpræmier</b>	Omfatter i denne vejledning handyrpræmier og præmie for moderfår.
<b>Krydsoverensstemmelse</b>	Overholdelse af nationale bestemmelser, vedrørende folke-, plante- og dyresundhed, miljø, dyrevelfærd samt god landbrugs- og miljømæssig stand som betingelse for støtte. Den engelske betegnelse er cross compliance.
<b>Kvægtillæg</b>	Tillæg til betalingsrettighedens basisværdi. Tillægget beregnes på grundlag af husdyrpræmierne i referenceperioden 2000-2002.
<b>Landbruger</b>	En fysisk eller juridisk person eller en sammenslutning heraf, der udøver landbrugsaktivitet.
<b>Landbrugsareal</b>	Det samlede areal med agerjord, permanent græs og permanente afgrøder.
<b>Landbrugsaktivitet</b>	Produktion, avl eller dyrkning af landbrugsprodukter, herunder høst, malkning, opdræt af husdyr og hold af husdyr til land-

	brugsformål eller bevarelse af jord i god landbrugs- og miljømæssig stand.
<b>MVJ-tilskud</b>	Tilskud under ordningen Miljøvenlige Jordbrugsforanstaltninger.
<b>Mælketillæg</b>	Tillæg til betalingsrettighedens basisværdi. Tillægget er beregnet på grundlag af mælkekvoten pr. 31. marts 2005.
<b>Naturareal</b>	Udyrket areal med krat, busk, lyng og siv eller anden vådbundsplante.
<b>Non-food</b>	Afgrøder, som dyrkes på udtagne arealer, som ikke primært anvendes til foder eller fødevarer, og som overholder de nærmere betingelser herfor.
<b>Ortofoto</b>	Luftfotografier af arealer med markblokke.
<b>Permanente afgrøder</b>	Kulturer uden for omdriften, bortset fra permanente græsarealer, som dyrkes i fem år eller længere og giver udbytte i flere år, herunder planteskoler, dog ikke flerårige kulturer og planteskoler med flerårige kulturer.
<b>Permanent græsareal</b>	Areal, der anvendes til dyrkning af græs eller andet grøntfoder, hvad enten der er tale om naturlige (selvsåede) eller dyrkede (tilsåede) arealer, som har været holdt uden for bedriftens omdrift i mindst 5 år.
<b>Produentskifte</b>	Overdragelse ved salg eller forpagtning af en hel bedrift.
<b>SK</b>	Storkreaturer.
<b>Støtteberettiget hektar</b>	Ethvert landbrugsareal på bedriften, der er udlagt som agerjord og permanente græsarealer, undtagen arealer med permanente afgrøder eller skov, eller arealer, som ikke anvendes til landbrugsaktiviteter.
<b>Særlige Betalingsrettigheder</b>	Betalingsrettigheder uden jordtilligender. Tildeles på basis af husdyrpræmierne i referenceperioden 2000 – 2002 og mælkekvoten pr. 31. marts 2005.
<b>Sukkertillæg</b>	Der er to former for sukkertillæg: 1. Det generelle sukkertillæg forhøjer basisværdien af alle betalingsrettigheder på nær betalingsrettigheder tildelt på grundlag af permanent græs. 2. Det individuelle sukkertillæg fordeles på alle betalingsrettigheder undtagen udtagningsrettigheder i form af et sukkermærke. Ansøgningen om dette tillæg skete i 2006.
<b>Tillægsstøtte</b>	Efterbetaling af gradueringsbeløb, dog maksimum 250 euro.
<b>Udyrkede landbrugsarealer</b>	Landbrugsarealer, der ikke dyrkes. Landbrugsarealer, hvor der ikke er nogen form for produktion, og som ikke anvendes til at udnytte udtagningsrettigheder.
<b>Udtagne arealer</b>	Arealer der opfylder forpligtelserne for udnyttelse af udtagningsrettigheder. Arealerne kan være braklagte eller være dyrket med non-food afgrøder.
<b>Vedvarende græs</b>	Arealer med græs i 5 år eller mere, der ikke er pløjet i 5 års perioden. Bemærk, at vedvarende græs ikke er det samme som permanent græs. Arealer med permanent græs kan ifølge enkeltbetalingsordningen pløjes i løbet af 5-årsperioden, hvis de igen tilsås med græs eller anden grøntfoder. Begrebet vedvarende græs anvendes ikke i forbindelse med enkeltbetalingsordningen.

## Retsgrundlag

### De væsentligste EU-regler for ordningen om enkeltbetaling

- Rådets forordning (EF) nr. 1782/2003 af 29. september 2003 om fastlæggelse af fælles regler for den fælles landbrugspolitik s ordninger for direkte støtte og om fastlæggelse af visse støtteordninger for landbrugere.
- Kommissionens Forordning (EF) nr. 795/2004 af 21. april 2004 om gennemførelsesbestemmelser til enkeltbetalingsordningen i Rådets forordning (EF) nr. 1782/2003
- Kommissionens forordning (EF) nr. 796/2004 af 21. april 2004 om gennemførelsesbestemmelser vedrørende krydsoverensstemmelse, graduering og det integrerede forvaltnings- og kontrolsystem, som omhandlet i Rådets forordning (EF) nr. 1782/2003
- Kommissionens forordning (EF) nr. 1973/2004 af 29. okt. 2004 om gennemførelsesbestemmelser til Rådets forordning (EF) nr. 1782/2003 for så vidt angår støtteordningerne i henhold til afsnit IV og IVa i nævnte forordning og anvendelse af udtagne arealer til produktion af råvarer.

### Danske retsregler

- Lovbekendtgørelse nr. 297 af 28. april 2004 af lov om administration af Det Europæiske Fællesskabs forordninger om markedsordninger for landbrugsvarer m.v.
- Bekendtgørelse om direkte støtte til landbrugere efter enkeltbetalingsordningen underskrevet 19. december 2006. Gældende fra 1. januar 2007.
- Bekendtgørelse nr. 1515 af 22. december 2004 om afgrøder, dyrket på udtagne arealer til fremstilling af produkter, som ikke primært er bestemt til fødevarer eller foder.
- Bekendtgørelse nr. 1516 af 22. december 2004 om støtte til dyrkning af energiafgrøder.
- Bekendtgørelse nr. 1517 af 22. december 2004 om støtte til dyrkning af proteinafgrøder.
- Bekendtgørelse nr. 883 af 31. oktober 2002 om tilskud til økologisk jordbrugsproduktion mv. med senere ændringer.
- Bekendtgørelse nr. 85 af 27. januar 2005 om tilskud til omlægning til økologisk jordbrug med senere ændringer.
- Bekendtgørelse nr. 84 af 27. januar 2005 om miljøbetinget tilskud med senere ændringer.
- Bekendtgørelse nr. 244 af 2. april 2004 om økologisk jordbrugsproduktion m.v. med senere ændringer.

## Adresser

### Direktoratet for FødevarerErhverv

Nyropsgade 30  
1780 København V  
Telefon: 33 95 80 00  
Fax: 33 95 80 80  
Web: [www.dffe.dk](http://www.dffe.dk)  
[www.landbrugsreform.dk](http://www.landbrugsreform.dk)  
E-mail: [dffe@dffe.dk](mailto:dffe@dffe.dk)

### Ministeriet for Fødevarer, Landbrug og Fiskeri

Slotsholmsgade 12  
1216 København K  
Telefon: 33 92 33 01  
Fax: 33 14 50 42  
Web: [www.fvm.dk](http://www.fvm.dk)  
E-mail: [fvm@fvm.dk](mailto:fvm@fvm.dk)

### Plantedirektoratet

Skovbrynet 20  
2800 Lyngby  
Telefon: 45 26 36 00  
Fax: 45 26 36 10  
Web: [www.pdir.dk](http://www.pdir.dk)  
E-mail: [pdir@pdir.dk](mailto:pdir@pdir.dk)

### Fødevarestyrelsen

Mørkhøj Bygade 19  
2860 Søborg  
Telefon: 33 95 60 00  
Fax: 33 95 60 01  
Web: [www.fvst.dk](http://www.fvst.dk)  
E-mail: [fvst@fvst.dk](mailto:fvst@fvst.dk)

### Skov- og Naturstyrelsen

Haraldsgade 53  
2100 København Ø  
Telefon: 39 47 20 00  
Fax: 39 27 98 99  
Web: [www.sns.dk](http://www.sns.dk)  
E-mail: [sns@sns.dk](mailto:sns@sns.dk)

### Erhvervs- og Selskabsstyrelsen

Kampmannsgade 1  
1780 København V  
Telefon: 33 30 77 00  
Fax: 33 30 77 99  
Web: [www.eogs.dk](http://www.eogs.dk)  
E-mail: [eogs@eogs.dk](mailto:eogs@eogs.dk)

### Ministeriet for Familie- og Forbrugeranliggender

Stormgade 2-6  
1470 København K  
Telefon: 3395 1310  
Fax: 3395 1311  
Web: [www.minff.dk](http://www.minff.dk)  
E-mail: [minff@minff.dk](mailto:minff@minff.dk)

Enkeltbetalingsordningen administreres af Landbrugsstøttekontoret i Direktoratet for FødevarerErhverv.

Vedrørende ordningerne om miljøvenligt jordbrug kan Direktoratet for FødevarerErhvervs Kontor for Miljøbaserede tilskud kontaktes.

## Oversigt over vejledninger

Direktoratets vejledninger opdateres og kan hentes på hjemmesiden [www.dffe.dk](http://www.dffe.dk) eller rekvireres ved henvendelse til direktoratet

Vejledning til ansøgning om enkeltbetaling

Vejledning om producentskifte

Vejledning til ansøgning om tildeling af betalingsrettigheder fra den nationale reserve

Vejledning til overdragelse af betalingsrettigheder. Sådan udfylder du skemaet.

Vejledning til underretning om pant

Vejledning om enkeltbetalingsordningen ved ekspropriation

Vejledning om handyrpræmie for tyre og stude

Vejledning om præmie for moderfår

Produktionsstøtte til tørret foder. Vejledning for produktionsåret 2006/2007

Kontraktpligtige non-food afgrøder. Vejledning og blanketter for opkøbere og forarbejdere

Kontraktpligtige non-food afgrøder. Vejledning og blanketter for producenter

Vejledning om non-food afgrøder uden kontraktpligt

Støtte til energiafgrøder. Vejledning og blanketter. Producenter

Støtte til energiafgrøder. Vejledning og blanketter. Forarbejdere

Vejledning om støtte til avlere af stivelseskartofler og støtte til kartoffelmelsfabrikker



## Stikordsregister

<b>1</b>		frøblandinger ..... 53;56
10 måneders rådighedsperiode ..... 14;15		fysisk adskillelse ..... 35;67
<b>3</b>		<b>G</b>
3-årsreglen ..... 22;27		gartneri ..... 39
<b>5</b>		generelle sukkertillæg ..... 21;69
5-årsreglen ..... 23;26		genetablering af plantedækket ..... 52
<b>A</b>		GLM ..... 7;14;33;68
afgrødegruppe ..... 64;65		graduering ..... 12;68;69
afvigelse ..... 65;68		græsarealer ..... 57;68
agerjord ..... 68		græsningsaftale ..... 16
aktiv landbruger ..... 14;15;68		grøntsager ..... 24;39;40;56
anmeldte areal ..... 63;68		<b>H</b>
Ansøgningsfristen ..... 6;11;45		hamp ..... 62
<b>B</b>		handyrpræmie ..... 30
basisværdi ..... 20;68;69		husdyrpræmier ..... 68
bedrift ..... 68		<b>I</b>
betalingsrettighed ..... 14;20;23;68		Ikke-støtteberettigede arealer ..... 41
brak ..... 44;46;51;55;68		ikke-tilladte aktiviteter ..... 58
<b>C</b>		individuelle sukkertillæg ..... 20;22;31;32
CPR ..... 11;15;19;28		<b>K</b>
CVR ..... 8;11;15;19;28		kartofler ..... 39;40;68
<b>D</b>		kløvergræs ..... 56
direkte støtte ..... 68		koblet støtte ..... 30
dyrevelfærd ..... 33;68		kontrakt ..... 9;22;23;39
<b>E</b>		kontraktpligt ..... 23;72
EHA, Enkeltbetaling Online ..... 10;29		kontrol ..... 63
ekspropriation ..... 19		kontrolbesøg ..... 63
energiafgrøder ..... 62;68;72		krydderurter ..... 39
eurokurs ..... 12;18		krydsoverensstemmelse ..... 10;33;68
<b>F</b>		kvægtillæg ..... 20;22;27;68
FGK ..... 68		<b>L</b>
FGK-tilladelse ..... 14;23;24		landbrugsaktivitet ..... 14;15;33;42;58;68
force majeure ..... 11;18		landbrugsareal ..... 36;41;42;68
forpagtning ..... 17;69		lavskov ..... 23;47;48
forsinket ansøgning ..... 11		løntørring ..... 46
fradrag ..... 11;12		<b>M</b>
fredskovspligt ..... 42;46		mekanisk jordbehandling ..... 35;38;42;52
friland ..... 40;41		miljø ..... 68
frugt ..... 24;36;39		moderfår ..... 30
frugttræer ..... 41		MVJ ..... 44;49;59
		MVJ-tilskud ..... 32;59;60;61
		mælkertillæg ..... 20;23;69
		<b>N</b>
		national reserve ..... 31

naturareal ..... 69  
 non-food ..... 14;23;47;48;62;64;69;72

## O

omstruktureringsprogram ..... 32  
 opsplittning af betalingsrettigheder ..... 28  
 ortofoto ..... 69  
 overdragelse af betalingsrettigheder ..... 9;28

## P

pant ..... 29  
 permanent græs ..... 22;37;50;68;69  
 permanente afgrøder ..... 32;36;41;42;68;69  
 plantedække ..... 37;42;52;54;56  
 producentskifte ..... 18;69  
 proteinafgrøder ..... 30;41

## R

Retsgrundlag ..... 70  
 røgræs ..... 39;55;56  
 rådhedsperiode ..... 15  
 råstofindvinding ..... 25;32

## S

sanktion ..... 25;37;44;63  
 skovrejsning ..... 49  
 slåning ..... 10;38;53  
 stivelseskartofler ..... 38;65

stivelsesproduktion ..... 68  
 storkreaturer ..... 24;69  
 strafferet ..... 67  
 støtteberettigede arealer ..... 14;36  
 sundhed ..... 33  
 særlige betalingsrettigheder ..... 20;24  
 særlige omstændigheder ..... 18

## T

tilladte aktiviteter ..... 7  
 tillægsstøtte ..... 12

## U

udbetaling ..... 11  
 udnyttelse af betalingsrettigheder ..... 27  
 udtagne arealer ..... 44  
 udtagning ..... 14  
 udtagningspligt ..... 9;25;44  
 udtagningsrettigheder ..... 20  
 dyrkede landbrugsarealer ..... 38;50;51

## V

vedplanter ..... 41;55;56  
 vildtstriber ..... 55

## Ø

økologi ..... 19;48;50;59;61





Direktoratet for Fødevarerhverv  
Nyropsgade 30  
1780 København V

ISBN (tryk) 87-91967-42-2  
ISBN (web) 87-91967-41-4

Tlf.: 3395 8000  
Fax.: 3395 8080

E-mail: [dffe@dffe.dk](mailto:dffe@dffe.dk)  
<http://www.dffe.dk>