



Fig. 1: Kartoffelknolde angrebet af guatemala-kartoffeljordmøl.  
Kilde: Consellería do Medio Rural de la Xunta de Galicia,  
<https://gd.eppo.int>

Fig. 2: Guatemala-kartoffeljordmøl i sidste larvestadium.  
Kilde: Consellería do Medio Rural de la Xunta de  
Galicia, <https://gd.eppo.int>

Fig. 3: Ydre skader på kartoffel angrebet af guatemala-kartoffeljordmøl. Kilde: Consellería do Medio Rural de la Xunta de Galicia, <https://gd.eppo.int>

## Hold øje med Guatemala-kartoffeljordmøl – *Scrobipalopsis* (syn. *Tecia*) *solanivora*

November  
2022

Guatemala-kartoffeljordmøl kan gøre stor skade på kartofler både på friland og i lagre. Dets larver lever inde i kartoffelknoldene, som kan blive fuldstændig gennemgnavet og ødelagt. Jordmøllet hører hjemme i Mellemamerika, men er blevet indslæbt til De Kanariske Øer og det spanske fastland, hvor det er under udryddelse. Guatemala-kartoffeljordmøl er på EU's liste over karantæneskadegørere.

### Levevis og symptomer på angreb

De voksne møl lægger æg både direkte på kartoffelknoldene og på jorden ved kartoffelplanterne. Larverne udvikler sig inde i knoldene og forlader dem, når de skal forpuppe sig. Der kan i kartoffellagre udvikles adskillige generationer om året, afhængigt af temperaturen.

Angreb ses som gnav og gange i knoldene. Gangene er fyldt med gennemtygget kartoffelvæv og larvernes efterladenskaber (Fig. 1). Uden på knoldene opstår indsinkne, tørre partier. Her kan angreb kendes på larvens 2-3 mm store udgangshuller (Fig. 3). Tilstedeværelsen af pupper i nærheden af knoldene (på jorden, på vægge i lagre, i kartoffelsække mv.) er endnu et tydeligt symptom.

### Hvordan ser jordmøllet ud?

Det voksne møl er 10-13 mm langt, lysebrunt med mørkere tegninger på de forreste vinger og helt lyse bagvinger med en tæt brømme af lange, lyse hår langs randen (Fig. 4). Det er nataktivt og vanskeligt at kende fra andre møl.

Larven bliver op til 12-15 mm lang og har en hvidlig farve med pletter og aftegninger, der er forskellige for hver enkelt larvestadium. Farvetegningerne er brune hos de små larver, senere bliver de gulgrønne og til sidst er larven purpurrød på oversiden og grøn på undersiden (Fig. 2). Puppen er først grønlig, senere brun.



Fig. 4: Guatemala-jordmøl på kartoffelknold – bemærk larvens 2-3 mm store runde udgangshul. Kilde: Consellería do Medio Rural de la Xunta de Galicia, <https://gd.eppo.int>

### Hvilke planter angriber jordmøllet?

Guatemala-kartoffeljordmøl angriber udelukkende kartoffel (*Solanum tuberosum*).

### Hvorfor er skadegøreren så alvorlig?

Guatemala-kartoffeljordmøllets larver ødelægger kartoflerne ved deres gnav inde i knoldene. Kartofflerne bliver uegnede til konsum og til foderbrug og bliver dermed usælgelige. Jordmøllet kan forvolde skade både i marken og i kartoffellagre.

I Sydamerika regnes jordmøllet blandt de alvorligste skadegørere på kartoffel. Her kan markudbyttet blive reduceret med op til 40 %.

Få år efter at jordmøllet blev opdaget i Europa i den nordlige del af Tenerife, resulterede angrebet – i forbindelse med tørke – i en halvering af udbyttet.

Bekæmpelse kræver gentagne kemiske behandlinger og indebærer risiko for udvikling af resistens.

### Hvor findes Guatemala-kartoffeljordmøllet?

Guatemala-kartoffeljordmøl stammer fra Guatemala, hvorfra det har spredt sig til det øvrige Mellemamerika og Mexico og sydpå til den nordvestlige del af Sydamerika, bl.a. Ecuador og Colombia.

I Europa forekommer det i Spanien på De Kanariske Øer, hvor den blev opdaget på Tenerife i 1999, antagelig indslæbt illegalt med kartofler fra Sydamerika. Den forekommer desuden på det spanske fastland i provinserne Galicien og Asturien, hvor den er fundet i kartoffellagre.

### Hvordan spredes de?

Jordmøllet spredes med inficerede kartofler, med jord og kartoffelplanter og med genbrugte kartoffelsække og anden kartoffelemlage.

Den største risiko for spredning til Danmark er - foruden illegal import af kartofler fra områder, hvor jordmøllet er naturligt udbredt - omsætningen af spisekartofler fra de områder, hvor jordmøllet nu forekommer i EU.

Lokalt kan de spredes langt med vinden.

### Hvad kan du gøre?

- Brug udelukkende kontrolleret formeringsmateriale.
- Importer kun certificerede kartofler.
- Hold øje med symptomer på larveangreb på knoldene.
- Hold øje med pupper i lagre og i sække og anden kartoffelemlage.

### Hvad gør Landbrugsstyrelsen?

Bliver guatemala-kartoffeljordmøl fundet i Danmark, iværksætter Landbrugsstyrelsen omgående tiltag, der skal forhindre spredning og udrydde skadegøreren.

### Anmeldepligt - hvem skal kontaktes?

Ved fund eller mistanke om forekomst af guatemala-jordmøl skal du kontakte Landbrugsstyrelsen. Du kan anmelde et evt. fund på [www.lbst.dk](http://www.lbst.dk) under "Anmeld fund af skadegørere", eller kontakt:

**Ministeriet for Fødevarer, Landbrug og Fiskeri**  
Landbrugsstyrelsen  
Planter & Biosikkerhed  
Nyropsgade 30, 1780 København V  
Tlf. 33 95 80 00 | [planter&biosikkerhed@lbst.dk](mailto:planter&biosikkerhed@lbst.dk)

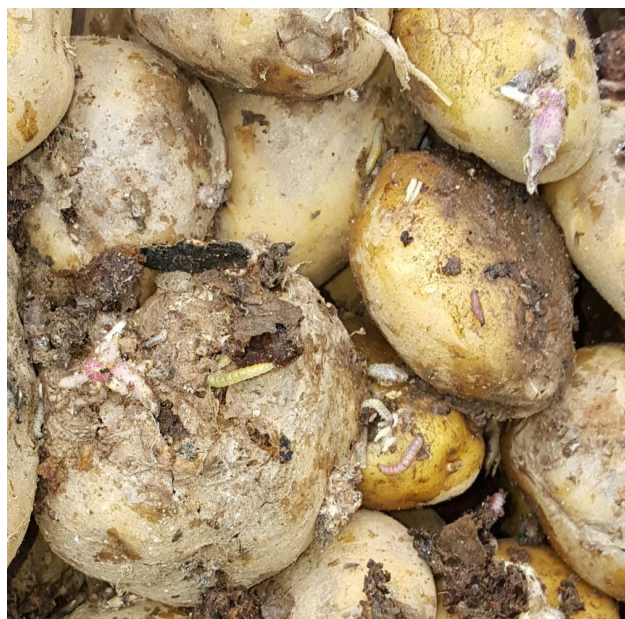


Fig. 5: Kartoffelknolde med larver af guatemala-jordmøl.  
Kilde: Consellería do Medio Rural de la Xunta de Galicia, <https://gd.eppo.int>