

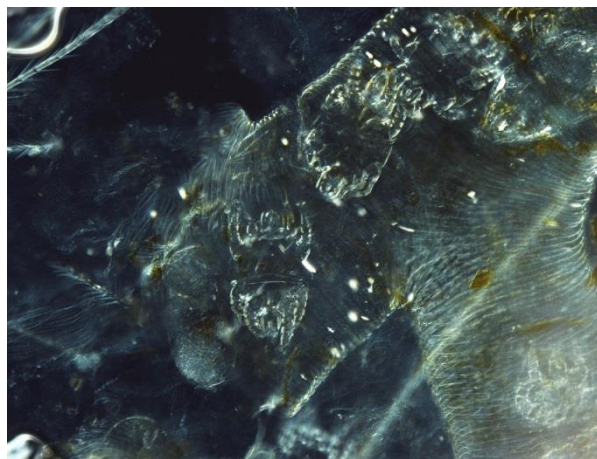


Hold øje med trakémider (*Acarapis woodi*)

Marts 2018 Trakémider gør skade på voksne honningbier. Som navnet antyder, lever og formerer miderne sig i de voksne biers luftveje (trakéer), specielt de store trakéer i biernes flyvemuskler. Midterne er ikke hjemmehørende i Danmark. De er kategoriseret som karantæneskadegører for Danmark, og der er meldepligt ved mistanke.

Hvordan ser trakémider ud?

De voksne mider er meget små, ca. 0,1-0,2 mm lange, og da de lever det meste tid skjult i biernes trakéer, ses de meget sjældent.



Livscyklus

Unge bier er attraktive for miden, som kravler ind i biens trakéer gennem de åbninger (spirakler), der findes på

biens forkrop. I trakéerne lægger miderne æg, som i løbet af 2 uger udvikles til voksne mider. Parring finder sted i biernes trakésystem. Midterne laver huller i trakéerne og suger hæmolymfe herfra. Når miderne er voksne, vil de for en kort periode søge ud af trakésystemet for at finde en ny vært i form af en ung arbejderbi, drone eller dronning.

Hvordan opdager man angreb af trakémider?

Fund af bier, der kravler foran stedet og som ikke kan flyve, er tegn på angreb. Specielt bier med vinger spredt ud til siden kan være et symptom.

Hvor kan trakémider angribe?

Honningbier er den eneste art, der angribes. Midterne er helt afhængige af unge bier for at kunne nå at fuldende forvandling fra æg til voksen mide.

Hvor finder man trakémider?

Trakémider er ikke hjemmehørende i Danmark. Det kan skyldes vores vinter med en længere periode uden tilgang af unge bier. Trakémider findes dog i Danmark fra tid til anden, sidste gang i 2009.

Hvordan spredes trakémiderne?

Handel med bier, herunder dronninger, har tidligere bragt trakémiden til Danmark. Mellem bifamilier og bigårde spredes trakémider ved fejlflyvning og røveri. De voksne mider kravler selv ind gennem biernes spirakler for at komme ind i trakéerne.

Offentlig bisygdomsbekæmpelse www.biforskning.dk har yderligere information og her kan man melde, hvis man har en mistanke om fund af trakémider.

Hvorfor er trakémiderne så alvorlige?

Isle of Wight disease, der dræbte en stor del af den engelske bibestand i starten af det 20. århundrede, er blevet tilskrevet spredning af trakémider. Miderne kan overføre virussygdomme ved deres bid i trakéerne. Biernes evne til at optage ilt nedsættes og det påvirker evnen til at flyve. Bekæmpelse af varroamider betyder nok, at trakémider ikke ses som et problem i Danmark. Der er ikke trakémider i Norge og Sverige, og det kræver tilladelse at flytte bier fra Danmark dertil.

Hvad kan du selv gøre for at undgå smitte?

Undgå at handle med bier og brugt biavlsmateriale fra områder, der har trakémider eller fra områder, der ikke har en ordentlig overvågning af deres bibestand. Det er kun tilladt at indfører bier fra EU og enkelte andre steder, hvis man er registreret som importør hos Fødevarestyrelsen.

Hvem skal kontaktes?

Anmeldepligt:
Offentlig bisygdomsbekæmpelse
Aarhus Universitet
Forsøgsvej 1
4200 Slagelse
www.biforskning.dk

Biavlere der ønsker mere viden om bisygdomme, kan deltage i et kursus for kyndige biavlere, der afholdes af Aarhus Universitet. Yderligere information. www.biforskning.dk

Faktaarket er udarbejdet i samarbejde med seniorforsker Per Kryger, Institut for Agroøkologi ved Aarhus Universitet.