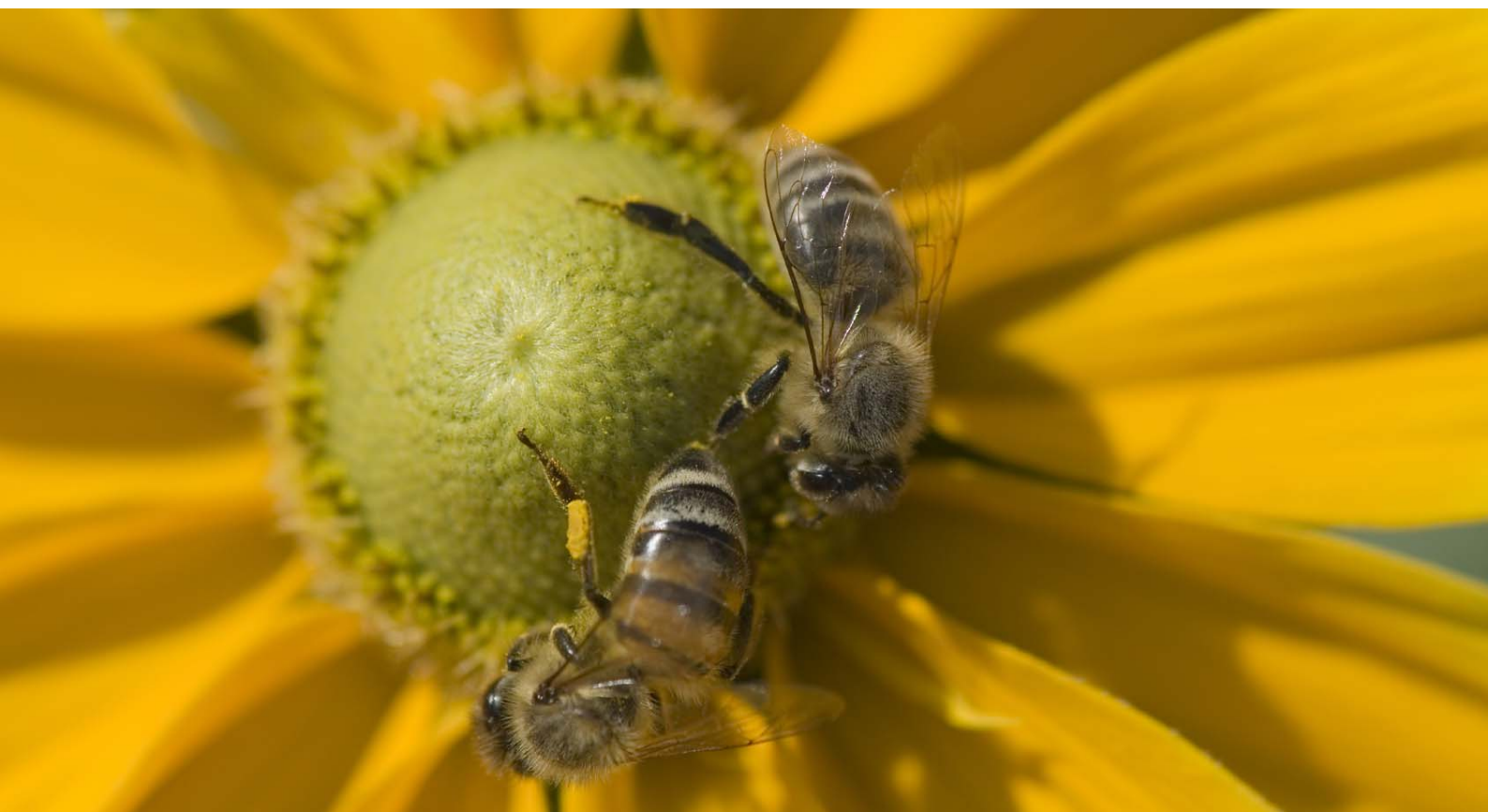




Fødevareministeriets strategi om understøttelse og udvikling af biavlen i Danmark 2009 – 2013



Indholdsfortegnelse

Biavlsstrategiens formål	2
Biavlsstrategiens fokusområder for 2009-2013	3
Tilstrækkelig bestøvning	3
Sikring af erhvervsvilkår	4
Forskning, udvikling og internationalt samarbejde	5
Bilag 1: Baggrund for Biavlsstrategien	6
Styrker	6
Svagheder	7
Muligheder	7
Trusler	8

Biavlsstrategiens formål

Honningbien er den vigtigste bestøver af planter i Danmark. Det gælder vilde planter såvel som afgrøder. Honningbien har derfor en væsentlig betydning for miljøet og biodiversiteten, idet tilstrækkelig bestøvning er en forudsætning for planter frøsætning og forplantning.

Alle honningbier i Danmark holdes af biavlere, siden varroamiden har elimineret den vilde population af honningbier.

Hvis antallet af bifamilier i Danmark skulle falde væsentligt under det tilstrækkelige niveau, ville det betyde store tab for planteavlen, og nogle vilde plantearter ville forsvinde. Det ville samtidig fjerne fødegrundlaget for mange andre insekter, fugle og vildt og betyde en væsentlig indskrænkning i naturens mangfoldighed.

Formålet med denne biavlsstrategi er at beskrive, hvorledes Fødevareministeriets indsats over for biavlen skal bidrage til at opnå tilstrækkeligt mange og sunde bifamilier til at sikre en effektiv bestøvning af dyrkede afgrøder og naturens planter i alle dele af landet.

Fødevareministeriet har udarbejdet denne strategi for biavlen i Danmark i årene 2009 – 2013 på baggrund af en analyse af biavlens styrker, svagheder, muligheder og trusler, jf. bilag 1.

Den offentlige indsats over for biavlen har primært baggrund i Lov om biavl¹. Den væsentligste foranstaltning efter denne lov er bekæmpelse af honningbiens alvorligste skadegørere:

- håndhævelse af regler for bekæmpelse af alvorlige (regulerede) skadegørere²
- de offentligt ansatte biinspektørers syn og behandling af bier og vejledning af biavlere
- uddannelse og registrering af (private) kyndige biavlere

Udover indsatserne under Lov om biavl ydes offentlig støtte til biavlen gennem bevillinger til:

- Forskningsindsats omkring honningbier, specielt forskning vedr. skadegørere og vedr. biernes genetik³
- Tilskud til projekter under EU's 3-årige programmer om foranstaltninger for biavlen (biavlsprogrammet)⁴
- driften af et diagnostisk laboratorium ved Det Jordbrugsvidenskabelige Fakultet (DJF)

¹ Lov om biavl jf. lovbekendtgørelse nr. 759 af 29. juni 2006. Loven administreres af Plantedirektoratet, veterinærbestemmelser i forbindelse med import og eksport dog af Fødevarestyrelsen. Der er desuden indgået aftale mellem Aarhus Universitet og Fødevareministeriet om, at Det Jordbrugsvidenskabelige Fakultet (DJF) udfører forskningsbaseret myndighedsbetjening, herunder bl.a. myndighedsopgaver.

² Krav til biavlere om bekæmpelse fremgår især af Bekendtgørelse om bekæmpelse af skadegørere hos honningbier og avlede humlebier, og endvidere af bekendtgørelserne om flytning af honningbier og om godkendte paringsområder for honningbier.

³ Jf. Aftale mellem Aarhus Universitet og Fødevareministeriet om udførelse af forskningsbaseret myndighedsbetjening m.v. på Det Jordbrugsvidenskabelige Fakultet (DJF). Aftalen kan ses på www.fvm.dk

⁴ Ofte benævnt 'honningprogrammet'

Biavlsstrategiens fokusområder for 2009-2013

Fødevarerministeriet vil fokusere indsatsen på følgende 3 strategiske områder:

1. Tilstrækkelig bestøvning

- Fødevarerministeriet vil understøtte biavlernes initiativer praktisk og administrativt i forbindelse med bifamiliernes sundhed og udbredelse for at sikre en tilstrækkelig bestøvning af dyrkede afgrøder og vilde planter i alle dele af landet.

2. Sikring af erhvervsvilkår

- Fødevarerministeriet vil understøtte biavlernes initiativer praktisk og administrativt i forbindelse med udviklingen af gode erhvervsvilkår for at sikre et tilstrækkeligt antal biavlere med et tilstrækkeligt antal sunde bifamilier i alle dele af landet.

3. Forskning, udvikling og internationalt samarbejde

- Fødevarerministeriet vil understøtte initiativer praktisk og administrativt i forbindelse med forskning, udvikling og internationalt samarbejde, der medvirker til at skaffe og udbrede ny viden om skadegørere, genetik og metodik i biavlen, for at sikre en tilstrækkelig bestøvning og gode erhvervsvilkår.

Tilstrækkelig bestøvning

Fødevarerministeriet vil understøtte biavlernes initiativer praktisk og administrativt i forbindelse med bifamiliernes sundhed og udbredelse for at sikre en tilstrækkelig bestøvning af dyrkede afgrøder og vilde planter i alle dele af landet ved at:

- sikre, at Det Jordbrugsvidenskabelige Fakultet, Aarhus Universitet (DJF) etablerer et enkelt og effektivt digitalt registreringssystem med henblik på, at oplysninger om alvorlige skadegørere formidles til biavlere, biinspektører og kyndige biavlere. Det skal tilstræbes, at biavlere kan erstatte indsendelse af sundhedsattester med føring af en logbog, og/eller sundhedsattester kan indsendes elektronisk, og at der automatisk udsendes information til biavlere i området i forbindelse med alvorlige skadegørerangreb med opfordring til at få bierne synet.
- effektivisere og stramme op på praksis i forbindelse med biinspektørers kontrolarbejde gennem forbedret efteruddannelse og instruktion, standardiserede procedurer ved regelbrud, håndhævelse i forbindelse med overtrædelser mv.
- sikre, at DJF analyserer bestøvningsbehovet i alle dele af landet, samt at der udarbejdes anbefalinger til effektive indsatser for at sikre tilstrækkelig bestøvning i alle dele af landet og findes indikatorer, som kan indgå i en løbende monitorering af udviklingen i bestøvningsbehovet.

-
- prioritere midlerne i EU's biavlsprogram til de projekter, som i videst muligt omfang medvirker til at sikre en tilstrækkelig bestøvning af dyrkede afgrøder og vilde planter i alle dele af landet samtidig med, at projekterne møder biavlsprogrammets øvrige vilkår.
 - arbejde for at sikre tilstrækkeligt store og sammenhængende habitater med en flora-variation, som kan sikre biernes ernæringsbehov hele sæsonen.
 - medvirke til at øge samarbejdet mellem statslige, regionale og kommunale myndigheder samt landbrugs-, skovbrugs- og biavlsorganisationer med henblik på at understøtte øget udsåning og plantning af planter, der kan give føde til honningbier og andre nytteinsekter.
 - henlede offentlige myndigheders opmærksomhed på det hensigtsmæssige i, at der etableres stadepladser på offentlige arealer for derved at øge antallet af egnede stadepladser.

Sikring af erhvervsvilkår

Fødevareministeriet vil understøtte biavlernes initiativer praktisk og administrativt i forbindelse med udviklingen af gode erhvervsvilkår for at sikre et tilstrækkeligt antal biavlere med et tilstrækkeligt antal sunde bifamilier i alle dele af landet ved at:

- medvirke i rekrutterings- og uddannelsesinitiativer, som biavlerforeningerne iværksætter, målrettet både kvinder, mænd og yngre biavlere. Dette kunne evt. ske ved udarbejdelse af vejledning om lovgivningen og støttemulighederne samt ved at fortsætte og evt. udbygge DJFs arbejde med uddannelse af biavlere mv.
- medvirke i de informationsaktiviteter, som biavlerforeningerne måtte iværksætte, rettet mod forbrugere, landmænd og landbrugsorganisationer mv. vedr. betydningen af bestøvning af afgrøder og vilde planter.
- arbejde for, at Fødevareministeriets støtteordninger vedr. f.eks. plantning, landdistrikter og innovation tilgodeser et øget antal af bivenlige afgrøder og stadepladser.
- løbende tilpasse de eksisterende regler for biavlens med henblik på at mindske de administrative byrder og sikre enkle regler.
- undersøge mulighederne for at begrænse efterløns- og pensionsreglernes negative indvirkning på biavlernes antal.
- undersøge mulighederne for lempelige bogførings-, skatte- og afgiftsregler for biavlere.

Forskning, udvikling og internationalt samarbejde

Fødevarerministeriet vil understøtte initiativer praktisk og administrativt i forbindelse med forskning, udvikling og internationalt samarbejde, der medvirker til at skaffe og udbrede ny viden om skadegørere, genetik og metodik i biavl, for at sikre en tilstrækkelig bestøvning og gode erhvervsvilkår ved at:

- sikre, at DJF udfører myndighedsopgaver og arbejde vedrørende bisygdomme, herunder undersøgelser i felten, diagnose i laboratoriet, uddannelse af biavlere, rådgivning af myndigheder vedr. samhandel samt rapportering til Fødevarerstyrelsen med henblik på national rapportering til EU og OIE.
- sikre, at DJF udfører forskning i biers trivsel, herunder bl.a. omkring kendte og nye sygdomme, bekæmpelse af mider, pesticidrester i biprodukter og bestøvning af afgrøder og vilde planter.
- sikre, at DJF arbejder for bevarelse af biernes genetiske diversitet.
- sikre, at Plantedirektoratet, Fødevarerstyrelsen og Fødevarerhverv prioriterer biavlsarbejdet i deres internationale samarbejde, i særdeleshed i OIE og EU's veterinære fora.
- udbrede Fødevarerministeriets viden om forskning, udvikling og internationalt samarbejde inden for biavl, fx gennem arbejdet i Binævnet.
- bidrage med foranstaltninger til beskyttelse og vedligeholdelse af biernes genetiske diversitet, herunder fx foranstaltninger vedrørende den brune bi.
- tage initiativ til evaluering af Fødevarerministeriets biavlsstrategi i 2012, herunder evaluering af Binævnets arbejdsform og sammensætning, så koordineringen af biavlsrelaterede problemstillinger behandles optimalt.

Bilag 1: Baggrund for Biavlsstrategien

Styrker

Honningbiernes fødegrundlag er nektar og pollen fra blomstrende planter. Omvendt er bierne nødvendige for blomsters bestøvning i natur og afgrøder. Lange sommerdage giver mulighed for betydelig daglig tilvækst i bifamilierne. Afgrøder som frugttræer, raps og kløver er væsentlige trækilder. Villahaver har et varieret udbud af planter til gavn for bierne. Naturarealer som skovbryn, remisser og heder blomstrer efter landbrugsafgrøderne og forlænger biernes bestøvningssæson.

Danske forbrugere er til en vis grad parate til at betale en merpris for dansk honning. Specialhonninger med en særlig 'historie' kan opnå merpriser. Der er stigende efterspørgsel efter flydende honning. Det danske honningforbrug er på ca. 5.000 tons årligt, hvoraf ca. halvdelen dækkes af dansk produktion. Hertil kommer produktion af bivoks, pollen og propolis.

Biavlere er generelt motiverede for at lære nyt. I biavlsorganisationerne gennemføres teoretisk og praktisk undervisning på møder og kurser. Til det lovpligtige arbejde vedr. bisygdomme gennemfører DJF hvert år kurser for de ansatte biinspektører og for kyndige biavlere.

Blandt biavlere i Danmark er der bred viden om biskadegørere, og hygiejnen i biavlens er god. Danske bier er generelt sunde, og der eksisterer regelsæt, et inspektørkorps, procedurer og et diagnostisk laboratorium, der medvirker til bekæmpelse af alvorlige skadegørere. Systemet nyder opbakning hos biavlsorganisationerne.

Mange biavlere driver avlsarbejde i en eller anden udstrækning. De danske småøer udgør en væsentlig forudsætning for kontrolleret parring hos honningbier. Driften af parringsstationer trives på kommercielle vilkår, selvom den er omkostningstung.

Forskning i biavl sker både ved DJF, Københavns Universitet og ved forsøgs- og forskningsmidler fra EU's biavlsprogram, Carlsberg Fonden og Velux Fondene. Også avlerforeningerne har adgang til forsøgs- og forskningsmidler.

Globalisering, åbne markeder, internationalisering af lovgivning og hastig spredning af skadegørere gør det nødvendigt at samarbejde internationalt. Biavlsorganisationerne og de offentlige myndigheder har mange samarbejdsrelationer i ind- og udland. Biavlens organisationer er repræsenteret i Binævnet og har derigennem direkte kontakt til Plantedirektoratet og Fødevarerstyrelsen.

Der findes en række muligheder for at opnå støtte til biavlens: EU's biavlsprogram, Landdistriktsmidler, Innovationsfonden, Promilleafgiftsmidler m.fl.

Forgiftning af bier i forbindelse med sprøjtning af afgrøder osv. sker relativt sjældent, bl.a. på grund af at danske planteavlere generelt er veloplyste om regler for sprøjtning etc.

Svagheder

Den samfundsmæssige nytte af honningbiernes bestøvning overstiger langt værdien af honninghøsten. Landbrugserhvervet er kun i begrænset omfang villig til at betale biavlerne for værdiforøgelsen ved afgrødebestøvning eller blot for udført arbejde. I visse områder - herunder statslige - skal biavleren endog betale for opstilling af bistader.

Mængden af honning varierer stærkt fra år til år afhængig af vejrlig og bifamiliernes antal. Der opstår jævnligt pukler af produceret honning, hvor salgsprisen falder til under produktionspris. Manglende lagerfaciliteter besværliggør en jævn tilgang af honning til markedet. Behovet for likvid kapital får ofte biavleren til at sælge honningen til reducerede priser frem for at oplagre. Mange biavlere har ringe kendskab til driftsledelse, afsætning og reklame mv.

Der er i landskabet færre trækplanter til rådighed for bierne end tidligere, ikke mindst på grund af de store monokulturer og den effektive ukrudtsbekæmpelse. Engarealerne og braklagte arealer mindskes. Det kan derfor være svært for biavlere at finde egnede steder at placere bistader. Især i juli måned mangler der blomstrende planter.

Antallet af biavlere er faldet gennem de seneste årtier. Strukturudvikling med flere bifamilier pr. biavler har indtil for få år siden opvejet denne nedgang. Det er usikkert hvordan antallet af bifamilier vil udvikle sig fremover.

Biavlerne er organiseret i en række forskellige landsdækkende foreninger, hvilket vanskeliggør fælles strategier og udviklingsplaner. Fx har foreningerne ikke en fælles strategi for bekæmpelse af varroamiden, hvorfor en koordineret lokal bekæmpelse er vanskelig at tilrettelægge.

Biavlen er en lille produktionsgren præget af mange fritidsbiavlere og få deltids- og erhvervsbiavlere. Derfor er det vanskeligt at etablere en formel uddannelse. Biavlernes faglige baggrund varierer meget, og der er ikke i Danmark tradition for en egentlig biavleruddannelse.

Manglende regler om geografisk registrering af bigårde er problematisk for sygdomsbekæmpelsen.

Ikke alle biavlere kender eller efterlever alle elementer i den offentlige skadegørerbekæmpelse, fx. reglerne om obligatorisk syn og attestudstedelse i forbindelse med flytning af bier, selvom dette syn anses som et væsentligt element i overvågningen af skadegørere og hindringen af deres spredning.

Muligheder

Ved at øge antallet af bifamilier på offentlige arealer vil effekten af biernes bestøvning kunne øges. Flere blomster, buske og træer vil kunne yde et bedre fødegrundlag for dyrelivet og dermed bidrage til biodiversiteten.

Landbrugets afgrøder er af stor betydning for bifamiliernes nektarindsamling, men blomstringen er koncentreret i forårmånederne. Ved at vælge afgrøder, der forlænger blomstringssæsonen kunne opnås sundere bifamilier. Dyrkningsfrie arealer, f.eks. bræmmer langs vandløb

andre sprøjtefrie randzoner, f.eks. langs hegn, giver mulighed for at etablere en bivenlig plantevækst.

Ved styrkelse af rekrutteringen af biavlere vil antallet af bifamilier i Danmark kunne øges til et passende niveau, så bestøvningen i hele landet sikres. Den formelle uddannelse af biavlere vil kunne opbygges gennem samarbejde mellem organisationerne og landbrugsskoler og tekniske skoler. For at sikre det fornødne antal elever kan der søges samarbejde på nordisk plan.

Der er muligheder for styrket markedsføring af honning både fra den enkelte biavler og fra honningcentraler. Stigende interesse for de mange forskellige typer honning giver mulighed for at fremme det totale salg. Endvidere kan honning afsættes til fødevarerproduktion. Der er potentiale for at udvikle nye produkter fra biavl. Øget produktudbud som fx. pollen og propolis samt betaling for bestøvning vil kunne sikre mod svigtende priser på honning.

Elektronisk registrering af bigårde vil kunne fremme opsporing af smittekilder og samtidigt effektivisere informationen fra det offentlige til biavlere. Samarbejdet mellem avlere og forskere kan udbygges for at forebygge sygdomme i de danske bier. Sunde danske bier kan eksporteres, da de nyder anseelse i udlandet.

Der findes i Danmark mange småøer, der kunne udnyttes som selektive parringsområder for bier af en bestemt linje. Integration af forskningsprojekter i avlsarbejdet og viden fra honningbigenomprojektet vil kunne højne kvaliteten af danske bier og derved øge mulighederne for at øge den hidtil ret begrænsede eksport af bidronninger fra Danmark.

Trusler

Antallet af biavlere daler, da biavlerne stopper på grund af alder og manglende rentabilitet, interesseskift eller uforudsete bisygdomme. Det faglige niveau i dansk biavl er således ikke sikret i fremtiden. Erhvervet kan ikke videreføres uden en øget rekrutterings- og uddannelsesindsats.

Importeret honning konkurrerer direkte med den danskproducerede i butikkerne. Importeret honning er ofte væsentlig billigere end dansk og yder derfor hård konkurrence. Det er vanskeligt at dokumentere kvalitetsforskellen mellem den danske og den udenlandske honning.

Det samlede honningmarked er vigende. En nedgang i salget af dansk honning vil betyde dårligere økonomi i dansk biavl og stor sandsynlighed for, at mange biavlere vælger at stoppe. Biavlere vil kortvarigt opretholde en bi-bestand i håb om bedre tider, men vil i mellemtiden være tvunget til at sælge til en markedspris, der ikke dækker omkostningerne.

Der indføres bier til Danmark fra udlandet med fare for at få indslæbt nye skadegørere. Importreglerne kan synes komplicerede, og en del biavlere henter derfor bier illegalt, dvs. uden at involvere myndighederne. Derfor er muligheden for tilbagesporing i forbindelse med sygdomsspredning ofte ringe.



Ministeriet for Fødevarer, Landbrug og Fiskeri
Plantedirektoratet
Skovbrynet 20
2800 Kgs. Lyngby

ISBN (tryk) 978-87-7083-039-3
ISBN (web) 978-87-7083-038-6

Tlf.: 4526 3600
Fax.: 4526 3610

E-mail: pdir@pdir.dk
<http://www.pdir.fvm.dk>