



Ministeriet for Fødevarer,
Landbrug og Fiskeri
Landbrugsstyrelsen

Vejledning til producenter og omsættere af planter til plantning m.m. om reglerne for plantesundhed og -kvalitet



Oktober 2023

Vejledning til producenter og omsættere af
planter til plantning m.m. om reglerne for
plantesundhed og -kvalitet

Denne vejledning er udarbejdet af
Landbrugsstyrelsen i 2022

Foto: Landbrugsstyrelsen
© Landbrugsstyrelsen

Fødevareministeriet
Landbrugsstyrelsen
Nyropsgade 30
1780 København V
Tlf.: 33 95 80 00
E-mail: mail@lbst.dk
www.lbst.dk

ISBN 978-87-7120-062-1.

Indhold

1.	Introduktion	5
1.1	Baggrund.....	5
1.2	Formål.....	5
1.3	Læsevejledning	6
1.4	Retsgrundlag	6
1.4.1	Det nationale retsgrundlag:	6
1.4.2	Kort om reglerne	9
2.	Registreringspligtige professionelle aktiviteter	10
2.1	Hvilke virksomhedsaktiviteter er registreringspligtige	10
2.1.1	Typer af produktioner, der er/ikke er omfattet af registreringskrav	12
2.1.2	Hvilke virksomheder (operatører) skal registreres, fordi de skal godkendes til at udstede plantepas	13
2.1.3	Hvilke virksomheder (leverandører) skal registreres, fordi de har pligt til at udstede leverandørdokumenter	15
2.1.4	Hvordan bliver man registreret	16
2.1.5	Udmelding.....	16
2.1.6	Betaling for registrering.....	17
3.	Godkendelse af virksomheder (plantepas, risikostyringsplaner og certificerede planter).....	17
3.1	Godkendelse af virksomhedernes plantepas og plantepasbrug, samt handlingsplan	17
3.1.1	Plantepas og plantepasbrug.....	17
3.1.2	Handlingsplan	18
3.2	Godkendelse af virksomhedernes risikostyringsplaner vedrørende planteskadegørere.....	18
3.3	Godkendelser af virksomheder til opbevaring og produktion af plantemateriale som ønskes certificeret	18
3.3.1	Ansøgning om godkendelse af kernemateriale på baggrund af prækerne-/kernemoderplanter	19
3.3.2	Godkendelse af afkom af kernemateriale af planter	19
4.	Forpligtelser for registrerede virksomheder	19
4.1	Forpligtelser for registrerede virksomheder, der kun videresælger planter, der allerede er forsynet med plantepas	20
5.	Krav til produktion og salg	21
5.1	EU markedsdirektivernes bestemmelser – ”kvalitet”	21
5.2	Plantesundhedsforordningens bestemmelser – ”plantesundhed”	22
5.3	Undersøgelser for kartoffelcystenematoder	22
5.4	Godkendelse af planter til salg.....	23
5.5	Afvisning af planter til salg.....	23
6.	Landbrugsstyrelsens kontrol	23
6.1	Kontrollens omfang og indhold	23
6.1.1	Risikobasering af kontrol ud fra oplysninger om producenteres aktiviteter	24
6.2	Kontrollens timing, hyppighed og indhold	25

6.3	Virksomheder, der skal registreres, men kun stikprøvekontrolleres.....	26
6.4	Stikprøvekontrol af internetbutikker og omsættere, der ikke har behov for godkendelse til at udstede plantepas/leverandørdokument.....	26
6.5	Betaling for kontrol.....	26
7.	Krav til virksomheden og virksomhedens eget tilsyn	27
7.1	Krav til ajourføring af virksomhedens oplysninger hos Landbrugsstyrelsen	27
7.2	Krav til virksomhedens plantesundhedskompetencer	27
7.3	Krav til virksomhedens overholdelse af plantepas- og dokumentationskrav.....	28
7.4	Krav til virksomhedens plantepaslayout og –praksis, samt af sikringen af sporbarhed.....	28
7.5	Tilbagetrækning af partier ved fund.....	29
7.6	Krav til virksomhedens leverandørdokument	29
7.7	Øvrige krav til mærkning.....	30
7.8	Krav til pakning og lukning	30
7.9	Bistand ved Landbrugsstyrelsens kontrol	30
8.	Eksportrelateret avlskontrol.....	30
8.1	Tredjelandes krav til kontrol på produktionsstedet i Danmark.....	30
8.2	Prinsipper for skift af planters oprindelse (hvornår er en plante blevet dansk)	31
8.3	Undersøgelse af jord for kartoffelcystenematoder (KCN).....	31
8.3.1	Anmeldelse om jordprøvetagning	32
9.	Post-importkontrol hos producenter.....	32
10.	Sanktioner m.v.	32
11.	Bilag.....	34
11.1	Bilag 1 - Plantesundhedsmæssig handlingsplan	34
11.2	Bilag 2 - Tilsyn hos virksomheder, der følger en godkendt risikostyringsplan	36
11.3	Bilag 3 - Værtplanter for EU- prioriterede karantæneskadegørere og skadegørere omfattet af anden særlig EU-lovgivning	38

1. Introduktion

1.1 Baggrund

Den 14. december 2019 trådte nye EU-regler i kraft på plantesundhedsområdet. Reglerne har øget fokus på at forebygge etablering af planteskadegørere og sikre en hurtigere udryddelse ved fund på EU's område. Reglerne indeholder også en række krav til operatørerne for at opnå dette.

EU plantesundhedsforordningen og EU markedsdirektiverne om frø og plantemateriale indeholder en række bestemmelser for produktion og omsætning af planter¹ og plantemateriale i EU's indre marked. Bestemmelserne i plantesundhedsforordningen har til formål at forebygge og undgå opformering og spredning af alvorlige planteskadegørere i EU, ligesom de forskellige markedsdirektiver har til formål at sikre en god kvalitet og korrekt identitet af formeringsmateriale mm, der omsættes i EU. Det betyder også, at producenter og leverandører af planter til plantning lige som hidtil skal registreres og være underlagt offentligt tilsyn, samt som noget nyt føre eget tilsyn forud for udstedelse af plantepas og dokumentere eget tilsyn m.m.

Plantesundhedsforordningen indeholder bestemmelser, som er relevante for flere leverandører af planter til plantning end de tidligere regler, idet også alle engrosleverandører af planter, der fra anden side allerede er udstyret med plantepas, samt internetbutikker med salg til private nu også skal registreres som operatører.

I Danmark håndhæves reglerne af Landbrugsstyrelsen.

1.2 Formål

Denne vejledning henvender sig til dig, der producerer eller omsætter planter til plantning business-to-business (krav til plantesundheden) og/eller producerer og omsætter prydplanteformeringsmateriale, eller frugtplanter og grøntsagsplanter, samt formeringsmateriale heraf i EU's indre marked (krav til kvaliteten), og som derfor er en registreringspligtig professionel operatør.

Vejledningen beskriver de regler i bekendtgørelse om plantesundhed m.v. samt i plantesundhedsforordningen inkl. dennes gennemførelsesbestemmelser, der skal overholdes. Vejledningen beskriver også de kvalitetskrav, der listes i bekendtgørelserne om prydplanteformeringsmateriale, om grøntsagsplanter og grøntsagsplanteformeringsmateriale, samt om frugtplanter og frugtplanteformeringsmateriale. Vejledningen beskriver også reglerne for produktion og omsætning af frø af pryd- og frugtplanter, samt omsætning af visse planteprodukter, herunder træ af platan og citrus med stilk og blade.

For grøntsagsfrø findes en separat vejledning: Frø og sædekorn 1.

[Du finder vejledning til virksomheder, der forarbejder, producerer, mærker, forsejler og handler her](#)

¹ 1) Definitionen af »planter« i plantesundhedsforordningen er bred og omfatter: levende planter og følgende levende plantedele: a) frø i botanisk forstand, bortset fra sådanne, som ikke er bestemt til brug som såsæd b) frugter i botanisk forstand c) grøntsager d) rod- og stængelknolde, løg, jordstængler, rødder, grundstammer og stoloner e) skud, stængler og udløbere f) afskårne blomster g) grene med eller uden løv h) fældede træer med løv i) blade, løv j) plantevævskulturer, herunder cellekulturer, kimplasma, meristemer, kimæriske kloner og materiale produceret ved mikroformering k) levende pollen og sporer l) knopper, okuleringsmateriale, stiklinger, podedkviste og podninger.

Definitionen af planter til plantning« er: planter, som er bestemt til at forblive plantet, blive plantet eller blive genplantet

Definitionen af formeringsmateriale er ifølge markedsdirektiverne: Frø, plantedele og alt andet plantemateriale af alle slægter og arter som tjener til formering eller produktion af prydplanter. Ved produktion af hele planter omfatter definitionen kun planter bestemt til videre omsætning.

1.3 Læsevejledning

I vejledningen anvendes betegnelsen ”operatør” for en virksomhed, der er registreringspligtig i hht. plantesundhedsforordningens bestemmelser, mens betegnelsen ”leverandør” anvendes for en virksomhed, der er registreringspligtig i hht. markedsdirektiverne for formeringsmateriale af grøntsagsplanter, pryddplanter og frugtplanter, samt grøntsagsplanter og frugtplanter.

Hvor det ikke er afgørende at skelne mellem de to registreringer eller hvor der er overlap, anvendes betegnelsen ”virksomhed”.

Som udgangspunkt skal alle virksomheder overholde samtlige regler. Virksomheder, der ikke er omfattet af markedsdirektivernes krav, skal dog kun overholde plantesundhedsreglerne. Det gælder eksempelvis for virksomheder, der alene omsætter færdige pryddplanter. Omvendt er frø af pryddplanter ikke omfattet af plantesundhedsreglerne, men alene af markedsdirektiverne.

1.4 Retsgrundlag

Retsgrundlaget for den plantesundheds- og kvalitetsmæssige kontrol med produktion og markedsføring af frø og planter er følgende:

1.4.1 Det nationale retsgrundlag:

[Bekendtgørelse om plantesundhed findes her](#)

Bekendtgørelsen nr. 1147 af 20. juli 2022 om plantesundhed indeholder kravene til produktion og omsætning af planter og planteprodukter og oplister karantæneskadegørere omfattet af hasteforanstaltninger.

[Bekendtgørelse om betaling for plantesundhedskontrol m.v. findes her](#)

Bekendtgørelsen nr. 1571 af 20. december 2022 om betaling angiver priserne på de enkelte ydelser.

[Bekendtgørelse om straffebestemmelser for overtrædelse af EU's forordninger om plantesundhed og plantesundhedskontrol findes her](#)

Bekendtgørelsen nr. 2229 af 1. december 2021 om straffebestemmelser beskriver hvilke sanktioner overtrædelser kan udløse.

Samt

Bekendtgørelserne om formeringsmateriale:

[Bekendtgørelse om pryddplanteformeringsmateriale nr. 625 af 1. juni 2023 findes her](#)

[Bekendtgørelse om grøntsagsplanter og grøntsagsplanteformeringsmateriale nr. 1150 af 21. juli 2022 findes her](#)

[Bekendtgørelse om frugtplanter og frugtplanteformeringsmateriale nr. 653 af 1. juni 2023 findes her](#)

”Bekendtgørelserne om formeringsmateriale” anvendes herefter som en samlebetegnelse for ovenstående tre bekendtgørelser.

Bekendtgørelserne implementerer markedsdirektivernes krav til produktion af plante- og formeringsmateriale:

[Rådets direktiv 98/56/EF \(pryddplanteformeringsmateriale\) om afsætning af pryddplanteformeringsmateriale findes her](#)

[Rådets direktiv 2008/72/EF \(grøntsagsplanter og grøntsagsformeringsmateriale\) om afsætning af plantemateriale og formeringsmateriale af grøntsagsplanter bortset fra frø findes her](#)

[Rådets direktiv 2008/90/EF \(frugtplanter og frugtplanteformeringsmateriale\) om afsætning af frugtplanteformeringsmateriale og frugtplanter bestemt til frugtproduktion findes her](#)

EU regelgrundlaget:

Plantesundhedsforordningen (EU) 2016/2031 indeholder krav og specifikke kontrolforanstaltninger med henblik på at hindre introduktion og spredning af EU-karantæneskadegørere.

EUROPA-PARLAMENTETS OG RÅDETS FORORDNING (EU) 2016/2031 af 26. oktober 2016 om beskyttelsesforanstaltninger mod planteskadegørere og om ændring af Europa-Parlamentets og Rådets forordning (EU) nr. 228/2013, (EU) nr. 652/2014 og (EU) nr. 1143/2014 og om ophævelse af Rådets direktiv 69/464/EØF, 74/647/EØF, 93/85/EØF, 98/57/EF, 2000/29/EF, 2006/91/EF og 2007/33/EF.

[Find plantesundhedsforordningen her](#)

Kontrolforordningen (EU) 2017/625 indeholder generelle krav til den offentlige kontrol med både plantesundhed og med foderstof- og fødevarerlovgivningen samt regler om dyresundhed m.v.

EUROPA-PARLAMENTETS OG RÅDETS FORORDNING (EU) 2017/625 af 15. marts 2017 om offentlig kontrol og andre officielle aktiviteter med henblik på at sikre anvendelsen af fødevarer- og foderlovgivningen og reglerne for dyresundhed og dyrevelfærd, plantesundhed og plantebeskyttelsesmidler, om ændring af Europa-Parlamentets og Rådets forordning (EF) nr. 999/2001, (EF) nr. 396/2005, (EF) nr. 1069/2009, (EF) nr. 1107/2009, (EU) nr. 1151/2012, (EU) nr. 652/2014, (EU) 2016/429 og (EU) 2016/2031, Rådets forordning (EF) nr. 1/2005 og (EF) nr. 1099/2009 samt Rådets direktiv 98/58/EF, 1999/74/EF, 2007/43/EF, 2008/119/EF og 2008/120/EF og om ophævelse af Europa-Parlamentets og Rådets forordning (EF) nr. 854/2004 og (EF) nr. 882/2004, Rådets direktiv 89/608/EØF, 89/662/EØF, 90/425/EØF, 91/496/EØF, 96/23/EF, 96/93/EF og 97/78/EF og Rådets afgørelse 92/438/EØF (forordningen om offentlig kontrol)EØS.

[Find kontrolforordningen her](#)

Udover de to hovedforordninger findes en række gennemførelsesretsakter, hvoraf de mest væsentlige kan ses nedenfor.

[På EU's hjemmeside: EU Plant health rules, finder du en komplet oversigt over gældende EU-regler](#)

Gennemførelsesretsakten (EU) 2019/2072 ("Big Implementing Act"- BIA) seneste revision fra august 2023, indeholder listerne over EU karantæneskadegørere, regulerede ikke-karantæneskadegørere (RNQPére), samt beskyttet zone skadegørere og specifikke krav under produktionen m.m.

[Find Gennemførelsesretsakten \(EU\) 2019/2072 \("Big Implementing Act"- BIA\) her](#)

På LBST.dk finder du siden om "Lovgivning om plantesundhed", hvor du kan åbne de enkelte bilag til BIA (beskyttelsesforanstaltninger mod planteskadegørere) individuelt, så du får et bedre overblik.

KOMMISSIONENS GENNEMFØRELSESFORORDNING (EU) 2019/2072 af 28. november 2019 om ensartede betingelser for gennemførelsen af Europa-Parlamentets og Rådets forordning (EU) 2016/2031 for så vidt angår beskyttelsesforanstaltninger mod planteskadegørere og om ophævelse af Kommissionens forordning (EF) nr. 690/2008 og om ændring af Kommissionens gennemførelsesforordning (EU) 2018/2019

[Find blagene til BIA \(big implementing act\) her](#)

Gennemførelsesretsakten (EU) 2019/66 anviser reglerne for ensartet kontrol af planter, planteprodukter og andre objekter.

KOMMISSIONENS GENNEMFØRELSESFORORDNING (EU) 2019/66 af 16. januar 2019 om regler for ensartede praktiske ordninger for gennemførelse af offentlig kontrol af planter, planteprodukter og andre objekter for at verificere overholdelsen af de EU-regler om beskyttelsesforanstaltninger over for planteskadegørere, som finder anvendelse på disse varer

[Find gennemførelsesforordningen for ensartet kontrol her](#)

Gennemførelsesforordning (EU) 2017/2313 angiver formatspecifikationer for plantepasset til brug inden for Unionens område og til indførelse i og inden for en beskyttet zone.

KOMMISSIONENS GENNEMFØRELSESFORORDNING (EU) 2017/2313 af 13. december 2017 om formatspecifikationer for plantepasset til brug ved flytning inden for Unionens område og plantepasset til brug ved indførelse i og flytning inden for en beskyttet zone

[Find gennemførelsesforordningen om formatspecifikationer til plantepasset her](#)

En række EU hasteforanstaltninger mod indslæbning og spredning i Unionen af en række planteskadegørere:

[Her findes hasteforanstaltninger mod *Anoplophora chinensis*](#)

KOMMISSIONENS GENNEMFØRELSESFORORDNING (EU) 2022/2095 af 28. oktober 2022 om fastsættelse af foranstaltninger mod indførsel, etablering og spredning i Unionens område af *Anoplophora chinensis* (Forster) og om ophævelse af afgørelse 2012/138/EU

[Her findes hasteforanstaltninger mod *Anoplophora glabripennis*](#)

KOMMISSIONENS GENNEMFØRELSESAFGØRELSE (EU) 2015/893 af 9. juni 2015 om foranstaltninger mod indslæbning og spredning i Unionen af *Anoplophora glabripennis* (Motschulsky)

[Her findes hasteforanstaltninger mod *Fusarium circinatum*](#)

KOMMISSIONENS GENNEMFØRELSESAFGØRELSE (EU) 2019/2032 af 26. november 2019 om foranstaltninger mod indslæbning og spredning i Unionen af *Fusarium circinatum* Nirenberg & O'Donnell (tidligere *Gibberella circinata*) og om ophævelse af beslutning 2007/433/EF.

[Her findes hasteforanstaltninger mod *Phytophthora ramorum* – bemærk, det gælder kun for ikke-europæiske isolater. Europæiske isolater er listet som RNQPer i BIA, jf herover](#)

KOMMISSIONENS BESLUTNING af 19. september 2002 om midlertidige hasteforanstaltninger mod indslæbning i og spredning inden for EF af *Phytophthora ramorum* Werres, De Cock & Man in 't Veld sp. nov.

[Her findes hasteforanstaltninger mod fyrrevednematoden](#)

KOMMISSIONENS GENNEMFØRELSESAFGØRELSE af 26. september 2012 om nødforanstaltninger til forebyggelse af spredning af *Bursaphelenchus xylophilus* (Steiner et Buhner) Nickle et al. (fyrrevednematoden) i Unionen.

[Her findes hasteforanstaltninger mod Pomacea](#)

KOMMISSIONENS GENNEMFØRELSESAFGØRELSE af 8. november 2012 om foranstaltninger mod indslæbning og spredning af slægten *Pomacea* (Perry) i Unionen

[Her findes hasteforanstaltninger mod *Pseudomonas syringae* pv *actinidia*](#)

KOMMISSIONENS GENNEMFØRELSESAFGØRELSE (EU) 2017/198 af 2. februar 2017 for så vidt angår foranstaltninger mod indslæbning og spredning i Unionen af *Pseudomonas syringae* pv. *actinidiae* Takikawa, Serizawa, Ichikawa, Tsuyumu & Goto

[Her findes hasteforanstaltninger mod Rose rosette virus](#)

KOMMISSIONENS GENNEMFØRELSESAFGØRELSE (EU) 2019/1739 af 16. oktober 2019 om iværksættelse af hasteforanstaltninger mod indslæbning og spredning i Unionen af »Rose Rosette Virus«

[Her findes hasteforanstaltninger mod *Spodoptera frugiperda*](#)

KOMMISSIONENS GENNEMFØRELSESAFGØRELSE (EU) 2018/638 af 23. april 2018 om hasteforanstaltninger mod indslæbning og spredning i Unionen af skadegøreren *Spodoptera frugiperda* (Smith)

[Her findes hasteforanstaltninger mod Tomato brown fruit rugose virus](#)

KOMMISSIONENS GENNEMFØRELSESFORORDNING (EU) 2021/1809 af 13. oktober 2021 om ændring af gennemførelsesforordning (EU) 2020/1191 om foranstaltninger mod indførsel til og spredning i Unionen af Tomato brown rugose fruit virus (ToBRFV)

[Her findes hasteforanstaltninger mod *Xylella fastidiosa*](#)

KOMMISSIONENS GENNEMFØRELSESFORORDNING (EU) 2020/1201 af 14. august 2020 om foranstaltninger mod indslæbning og spredning i Unionen af *Xylella fastidiosa* (Wells et al.)

[Find mere information og løbene opdatering af hasteforanstaltningerne her](#)

EU-forordninger inkl. gennemførelsesbestemmelser til disse finder umiddelbart anvendelse som dansk regelgrundlag på plantesundhedsområdet. Bemærk, at visse af hasteforanstaltningerne endnu ikke er ændret til forordninger og er derfor implementeret i bekendtgørelse om plantesundhed.

1.4.2 Kort om reglerne

Reglerne beskriver blandt andet, at plantemateriale, som indkøbes, opbevares, produceres, markedsføres, sælges og overdrages erhvervsmæssigt, ikke må være inficeret med:

- EU karantæneskadegørere
- EU regulerede ikke-karantæneskadegørere (RNQP), som ikke må findes på bestemte planter til plantning
- Planteskadegørere, som er underlagt EU hasteforanstaltninger, hvis foranstaltningerne inkluderer produktions- og markedsføringsled for planter til plantning samt
- Beskyttet zone-skadegørere (pz-skadegørere), der findes i EU og hvor visse medlemsstater, der er konstateret fri for skadegørerne har særlige krav til indførsel af værtplanter.

Derudover stiller reglerne en række krav, som du skal overholde, hvis du har behov for at forsyne handelsenheder med plantepas, herunder at

- sikre virksomhedens eget tilsyn med plantesundheden under produktion og omsætning, identificere de kritiske punkter i produktionen og dokumentere dette tilsyn.
- sikre tilstrækkelige kompetencer i virksomheden vedrørende viden om planteskadegørere og hvordan man hindrer etablering og spredning, samt sikre viden om kravene til brug af plantepas, til plantepasudstedelse og til eget tilsyn hos de involverede. Kompetencerne kan dokumenteres ved gennemgang af Landbrugsstyrelsens e-Dokumentation om plantepas, jf. afsnit 3.1.2.
- udarbejde en handlingsplan, der beskriver procedurerne i tilfælde af fund eller ved mistanke om fund af en reguleret planteskadegører, jf. afsnit 3.1.2.

[Læs mere om plantepasreglerne i "Vejledningen om brugen af plantepas" her](#)

Reglerne beskriver også, at frugt- og grønsagsplanter samt formeringsmateriale af pryddplanter (**inkl. frø**), frugtplanter (**inkl. frø**) og grønsagsplanter (**ekskl. frø**), der er omfattet af EU markedsdirektivernes bestemmelser, skal være praktisk taget fri for øvrige planteskadegørere, der kan påvirke materialets kvalitet og anvendelighed, skal overholde kravene til kvalitet, skal være af korrekt sort/identitet og forsynet med korrekt mærkning eller følgedokumentation.

[Du finder listen over praktisk taget fri skadegørere her](#)

Kravene til produktion og omsætning af grøntsagsfrø er beskrevet i:

‘Vejledning om grøntsagsfrø, markfrø og sædekorn til kommercielt brug (sorter, produktion, forarbejdning og handel (virksomhedsvejledningen)’, samt

‘Vejledning om handel med og overdragelse af frø til ikke-kommerciel brug og bevaring (hobbyvejledningen)’.

[Du finder virksomheds- og hobbyvejledningerne her](#)

2. Registreringspligtige professionelle aktiviteter

Forebyggelse og fastholdelse af et højt plantesundheds- og -kvalitetsniveau under produktion og omsætning i EU's åbne indre marked baserer sig på, at virksomheder kender og overholder de fælles krav til plantesundheden, plantekvaliteten, sporbarhed m.m., og at de nationale myndigheder fører kontrol med virksomhederne for at sikre, at kravene efterleves.

Virksomhederne er derfor registreringspligtige i henhold til plantesundhedsforordningen og markedsdirektiverne.

2.1 Hvilke virksomhedsaktiviteter er registreringspligtige

Din virksomhed skal være registreret hos Landbrugsstyrelsen, hvis den tilhører en af følgende kategorier:

A: Virksomheder, der producerer og omsætter materiale til professionel (erhvervsmæssig) anvendelse:

- En virksomhed, som producerer eller omsætter materiale til professionel anvendelse, og som har brug for godkendelse til at udstede plantepas jf. plantesundhedsforordningens art. 65.
- En virksomhed, som leverer plantepaspligtige partier til professionel anvendelse, men som ikke har brug for plantepasgodkendelse, da det, der skal leveres, allerede er udstyret med plantepas fra anden side, jf. plantesundhedsforordningens art. 65.

En virksomhed, som producerer eller omsætter materiale til professionel anvendelse, og som er forpligtet til at udarbejde leverandørdokument jf. bekendtgørelse om prydblanteforneringsmateriale §3 stk. 1, bekendtgørelse om frugtplanter og frugtplanteforneringsmateriale §3 stk. 1 og bekendtgørelse om grøntsagsplanter og grøntsagsplanteforneringsmateriale §3 stk. 1.

B. Virksomheder, der leverer planter til plantning til privates ikke-professionelle brug:

- En virksomhed, som via internetsalg leverer plantepaspligtige partier til private til ikke-professionel anvendelse, og som har brug for godkendelse til at udstede plantepas jf. plantesundhedsforordningens art. 65.
- En virksomhed, som via internetsalg leverer plantepaspligtige partier af planter og visse planteprodukter (dog ikke frø) til private til ikke-professionel anvendelse, jf. plantesundhedsforordningens art. 65, men som ikke har behov for plantepasgodkendelse, da det, der skal leveres, allerede er udstyret med plantepas fra anden side. Undtagelser ved direkte levering/afhentning i virksomheden er beskrevet i afsnit 2.1.2.
- En virksomhed, der leverer plantepaspligtige planter til en beskyttet zone til privates ikke-professionelle anvendelse, jf. plantesundhedsforordningens art. 65.

Plantesundhedsforordningens bestemmelser gælder overordnet for alle virksomheder, som producerer eller leverer plantemateriale til andre professionelle virksomheder, samt for alle internetbutikker med plantesalg til såvel professionelle virksomheder som til privates ikke-professionelle anvendelse med visse undtagelser jf. afsnit 2.1.2. Internetbutikkers salg af frø til privates ikke-professionelle anvendelse er undtaget. Tilsvarende er direkte salg af små mængder til slutbrugeren også undtaget. Det betyder i praksis, at al salg til slutbrugeren er undtaget, idet der altid vil være tale om mindre mængder af planter.

Bestemmelserne i bekendtgørelserne om prydplanteformeringsmateriale, frugtplanter og frugtplanteformeringsmateriale, samt grøntsagsplanter og grøntsagsplanteformeringsmateriale gælder for alle virksomheder, der producerer og leverer grøntsagsplanter og frugtplanter samt formeringsmateriale af grøntsagsplanter, frugtplanter og prydplanter til anvendelse erhvervsmæssigt.

Kravene gælder uanset mængder eller virksomhedens størrelse.

Som udgangspunkt skal alle virksomheder overholde alle bestemmelserne. Virksomheder, der alene producerer og omsætter færdige prydplanter er ikke omfattet af markedsdirektivernes krav og er dermed alene omfattet af kravene til plantesundhed, som beskrevet i plantesundhedsforordningen og tilhørende gennemførelsesretsakter.

I skemaet herunder kan du se eksempler på tolkning af registreringskrav for de mere atypiske handelsveje. Det gælder dog ikke ved handel over internettet jf. afsnit 2.1.2.

Skema 1 - tolkning af registreringskrav for de mere atypiske handelsveje		
Case	Registreringspligtig?	Hvorfor/hvorfor ikke
En kommunes egenproduktion af planter til plantning på kommunens grønne arealer	Nej	Produktionen opfattes ikke som produktion til erhvervsmæssig anvendelse.
En virksomheds salg til en kommunes vej- og parkafdeling	Ja	Produktionen opfattes som produktion til erhvervsmæssig anvendelse
Et kommunalt gartneri, der sælger planter til andre virksomheder	Ja	Produktionen opfattes som produktion til erhvervsmæssig anvendelse
En virksomhed, der sælger pottedplanter til et hotel, en restaurant til dekoration, en haveforening/boligforening eller til en virksomheds reklamegave m.m.	Nej	Her opfattes hotellet som den endelige bruger, idet planterne alene er til dekorationsformål/reklameformål og ikke en del af købers aktivitet Køberen må ikke være beskæftiget med plante-produktion/omsætning
En virksomhed, der sælger planter til en blomsterbutik, supermarked, kontorbeplantningsvirksomhed m.m.	Ja	Kunden anvender planterne erhvervsmæssigt til videresalg
Virksomheder, der leverer planter til en landmand, der anvender dem til læhegn	Ja	Planterne anvendes erhvervsmæssigt, når de plantes i læhegn
Virksomheden, der leverer planter til landmandens have	Nej	Planterne anvendes ikke erhvervsmæssigt

Skema 1 - tolkning af registreringskrav for de mere atypiske handelsveje		
Virksomheden, der leverer planter til en anlægsgartner	Ja	Anlægsgartneren anvender planterne erhvervmæssigt
En anlægsgartner, der leverer planter til kunden	Nej	Kunden er den endelige bruger og anvender ikke planterne erhvervmæssigt, derfor er anlægsgartneren ikke registreringspligtig
Virksomheder, der leverer planter til en kirkegård	Ja	Kirkegården anvender planterne erhvervmæssigt ved etablering og vedligehold af gravsteder
Internetbutikker, som sælger potterplanter over internettet til den endelige forbruger og hvor planterne leveres med pakkefirma (GLS, Postnord, DAO mv.)	Ja	Virksomheden foretager fjernsalg af planter og er derfor omfattet af registreringspligten
Internetbutik, som sælger potteplanter over internettet til den endelige forbruger, hvor virksomheden anvender click&collect eller selv kører ud med planterne.	Nej	Betragtes ikke som fjernsalg, men sidestilles med fysisk handel. Er derfor ikke omfattet, så fremt der kun er tale om salg til den endelige forbruger
Internetbutik, som sælger <i>Capsicum annuum</i> frø til den endelige forbruger, hvor frøene leveres med pakkefirma (GLS, Postnord, DAO mv.)	Nej	Betragtes som fjernsalg, men frøene er ikke omfattet, da det kun er frø til erhvervmæssig brug i gartnerier, landbrug mv. som er omfattet

Virksomheder, som er registreringspligtige, er underlagt officiel kontrol. I visse tilfælde er der tale om en stikprøvemæssig kontrol, herunder ved internethandel og for omsættere, der ikke har behov for at udstede plantepas/leverandørdokument. Landbrugsstyrelsens kontrol er beskrevet i afsnit 6.

2.1.1 Typer af produktioner, der er/ikke er omfattet af registreringskrav

Produktion af afskårne blomster og juletræer m.m., der ikke vil kunne vokse videre hos forbrugeren, er ikke aktiviteter, som er omfattet af registreringskravene. Derimod skal virksomheder, der producerer rullegræs og juletræer, der sælges med rod som klumpplanter/containerplanter, være registreret, idet produkterne betragtes som ”planter til plantning”.

Juletulipaner og andre blomsterløg, der drives i blomst, betragtes som produktion af afskårne blomster og er dermed ikke omfattet af registreringskravene.

Krydderurter, der leveres som potteplanter, betragtes som planter til plantning. Undtaget er krydderurteplanter, som skal leveres som en frisk grøntsag til konsum (småpakninger til køledisken) på linje med andet frisk frugt og grønt.

Kontakt Landbrugsstyrelsen på planterogbiosikkerhed@lbst.dk eller tel: 45-33958000, hvis du er i tvivl.

2.1.2 Hvilke virksomheder (operatører) skal registreres, fordi de skal godkendes til at udstede plantepas

Virksomheder, der har behov for at udstede plantepas, skal registreres. Hovedreglen jf. plantesundhedsforordningen er, at plantepaskravet gælder ved levering af alle planter til plantning (dog ikke frø, bortset fra nogle specifikke arter) mellem professionelle virksomheder ("business-to-business"), samt visse planteprodukter, herunder frugt af citrus med stilk og blade. Se illustrationen af plantepaskrav ved flytning mellem handelsled og definition af 'handelsled' i figur 1 herunder.

I visse tilfælde skal planter til plantning, bortset fra frø, dog følges af plantepas helt ud til den endelige forbruger. Det gælder ved salg til beskyttede zoner og for visse plantearter omfattet af hasteforanstaltninger. Det gælder også ved internethandel, hvor internetbutikken, eller dens underleverandør, ikke selv leverer varen ud til kunden, eller hvor kunden ikke selv henter varen i butikken. Planter, der afsættes over internettet ved click 'n collect, er dermed ikke omfattet af plantepaskravet. Du kan se links til lister over planter, der skal følges af et plantepas i boksen herunder.

Det betyder, at du skal registreres og godkendes til at udstede plantepas, hvis

- din virksomhed producerer og sælger planter til plantning, herunder visse arter af frø, til andre professionelle virksomheder. Det kan være til andre producenter og omsættere, eller virksomheder, som anvender planterne i professionelt øjemed, f.eks. detail- og internetbutikker, anlægsgartnere m.v.
- din virksomhed omsætter/opsplitter partier, inden de sælges eller leveres videre til andre professionelle virksomheder, herunder internetbutikker.
- du sælger planter til plantning, dog ikke frø, over internettet, der ikke allerede er forsynet med plantepas fra producent/omsætter og hvor du skal forsyne planter/partier med plantepas. Bemærk undtagelsen fra plantepaskravet, hvis du selv (eller en underleverandør) leverer planterne eller kunden henter dem hos dig (underleverandøren) fx ved click 'n collect.

Du skal registreres, men har ikke behov for godkendelse til at udstede plantepas, hvis du kun videre-sender partier af planter, der allerede er mærket med plantepas og ikke skal splittes op.

[Se kravet til plantepaslayout og læs mere om plantepasreglerne i 'Vejledning om brugen af plantepas' her](#)

Plantepaspligtige planter – Overblik over bilagene til Kommissionens gennemførelsesforordning (EU) 2019/2072

[Du finder listerne over plantepaspligtige planter i bilagene til Kommissionens gennemførelsesforordning \(EU\) 2019/2072 her](#)

Bilag 13. Liste over planter, planteprodukter og andre objekter, for hvilke der kræves plantepas ved flytning inden for EU.

Bilag 14. Liste over planter, planteprodukter og andre objekter, for hvilke der kræves et plantepas med angivelsen ”Plantepas – beskyttet zone” ved indførsel til og flytning inden for visse beskyttede zoner.

Vedr. beskyttede zoner:

I bilag 3 kan du se hvilke lande, der er beskyttede zoner for de respektive beskyttet-zone-karantæneskadegørere og deres koder.

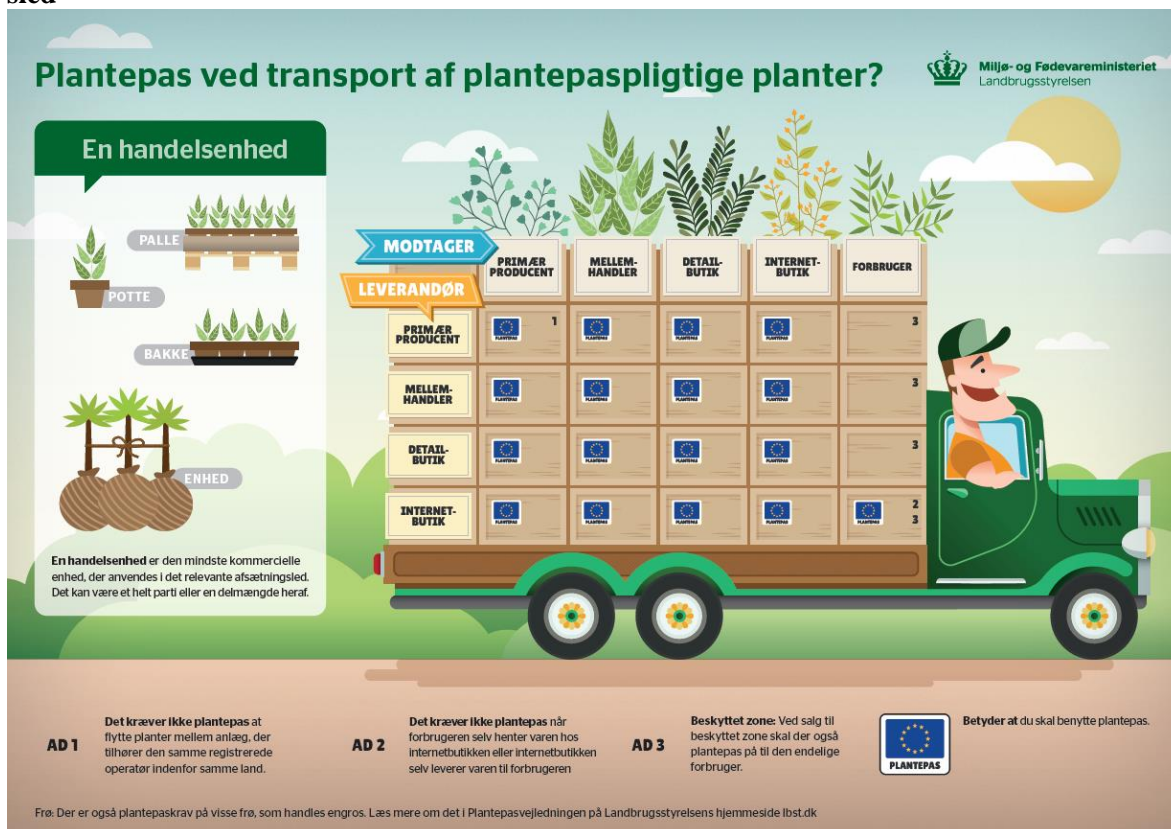
I bilag 10 kan du se hvilke krav, der er til planter, planteprodukter og andre objekter, der skal indføres til beskyttede zoner.

Plantepaskravet gælder også ved salg til den endelige forbruger.

For at give et enklere overblik over hvilke planter m.v. der kan være omfattet af beskyttet zone krav, har Landbrugsstyrelsen udarbejdet en tabel hvor du kan søge på plantearten (botanisk navn), og se hvilke krav der gælder.

[Find tabellen om plantearter der kan være omfattet af beskyttet zone krav her](#)

Figur 1. Illustration af plantepaskrav ved flytning mellem handelsled og definition af 'handelsled'



2.1.3 Hvilke virksomheder (leverandører) skal registreres, fordi de har pligt til at udstede leverandørdokumenter

Hvis du producerer eller omsætter formeringsmateriale af pryd-, frugt- og grøntsagsplanter, samt færdigvarer af frugt- og grøntsagsplanter til andre professionelle virksomheder, har du pligt til at udarbejde leverandørdokumenter. Leverandørdokumentet skal følge handelsenheden, når den handles mellem virksomheder². Du skal være registreret som leverandør for at kunne udstede leverandørdokumenter.

En stor del af de virksomheder, der førhen kun havde behov for at udstede leverandørdokumenter på plantemateriale, vil nu også skulle være godkendt til at udstede plantepas, idet kravet om plantepas er udvidet til at gælde alle planter til plantning, inkl. visse arter af pryd- og frugtplantefrø til erhvervs-mæssig anvendelse. Det gælder dog ikke, hvis der kun omsættes partier, der allerede er forsynet med plantepas og ikke skal splittes op.

I bekendtgørelsernes bilag finder du lister over de arter og slægter af frugtplanter, grøntsagsplanter og prydplanter (kun prydplanteformeringsmateriale), som skal følges af et leverandørdokument, når handelsenheder handles mellem virksomheder. Betegnelsen EF-kvalitet (for frugtplanter:

² Jf. § 12 i bekendtgørelse om prydplanteformeringsmateriale, § 11 i bekendtgørelse om frugtplanter og frugtplanteformeringsmateriale og § 13 i bekendtgørelse om grøntsagsplanter og grøntsagsplanteformeringsmateriale.

”EU’s regler og standarder”) må kun anvendes på de arter/slægter som er listet, og kun hvis kravene i bekendtgørelserne er opfyldte³.

Leverandørdokumentet skal indeholde de oplysninger, der er beskrevet i bekendtgørelsernes bilag 3, afsnit A og attesterer, at partierne overholder EU-kravene til kvalitet.

Vær opmærksom på, at det ikke er muligt at kombinere oplysningerne i plantepas og leverandørdokument, jf. de nye plantepasregler, idet plantepasoplysningerne skal holdes samlet og tydeligt adskilt fra øvrige oplysninger. Det er dog muligt fortsat at give oplysningerne i samme dokument, hvis du f.eks. indrammer plantepasoplysningerne eller placerer dem i god afstand til certificeringsoplysningerne, så de er tydeligt adskilte.

[Find Vejledning om brugen af plantepas her](#)

2.1.4 Hvordan bliver man registreret

For at blive registreret skal du udfylde tilmeldingsblanketten "Ansøgning om registrering og godkendelse til at udstede plantepas". Blanketten indsendes til Landbrugsstyrelsen.

[Du finder tilmeldingsblanketten her](#)

Ansøgning om registrering og godkendelse til at udstede plantepas

Anvendes af: Virksomheder, der ønsker at blive registreret som producent af planter og virksomheder (som ikke selv producerer planter), der ønsker at blive registreret til Landbrugsstyrelsens omsætningskontrol. Herunder håndteres godkendelse til udstedelse af plantepas og/eller leverandørdokument.

*Landbrugsstyrelsens tilsyn og kontrol er beskrevet i afsnit 6.

Ansøgningen skal være vedlagt skitse af det plantepas-format, du vil anvende, selvom du endnu ikke kan udfylde felt B, og du skal have gennemgået e-Dokumentation. Ansøgningen og plantepas layout sendes til avlskontrol-planter@lbst.dk.

Herefter gennemfører Landbrugsstyrelsen et kontrolbesøg hos dig, hvor kontrolløren gennemgår handlingsplan, plantepas layout og e-Dokumentation med den eller de kommende plantepas ansvarlige, som har gennemgået e-Dokumentationen. Hvis kontrolløren vurderer, at virksomheden kan godkendes til at udstede plantepas, vil du modtage et godkendelsesbrev indeholdende det autorisationsnummer, der skal indgå i plantepasset felt B.

Hvis din virksomhed skifter ejer eller der sker ændringer i virksomhedens aktiviteter, er det dit ansvar, at dette altid meddeles skriftligt til Landbrugsstyrelsen af hensyn til både planlægning af kontrol og betaling, jf. §3 i bekendtgørelserne om formeringsmateriale.

2.1.5 Udmelding

Hvis din virksomhed ikke længere har aktiviteter, der stiller krav til, at virksomheden skal være tilmeldt ordningen, kan virksomheden udmelde sig ved at udfylde formularen ”Udmeldingsblanket”.

[Udmeldingsblanketten findes her](#)

³ Jf. §§7-9 og bilag 12 i bekendtgørelse om prydplanteformeringsmateriale, §§6-9 og bilag 12 i bekendtgørelse om frugtplanter og frugtplanteformeringsmateriale, samt §7-8, §10 og bilag 12 i bekendtgørelse om grøntsagsplanter og grøntsagsplanteformeringsmateriale.

Udmeldingsblanketten indsendes til Team Plantetilsyn, som vil vurdere, om virksomheden kan udmeldes ud fra de opgivne oplysninger og virksomhedens aktiviteter. Virksomheden vil modtage en bekræftelse på udmeldingen fra Team Plantetilsyn.

2.1.6 Betaling for registrering

Alle registrerede virksomheder vil blive opkrævet et årligt registreringsgebyr, der dækker indeværende kalenderår. Registreringsgebyret bidrager til at dække Landbrugsstyrelsens nødvendige basisapparat.

Bemærk, at virksomheder skal udmelde sig skriftligt inden årsskiftet, for ikke at blive opkrævet gebyr for kommende kalenderår.

3. Godkendelse af virksomheder (plantepas, risikostyringsplaner og certificerede planter)

3.1 Godkendelse af virksomhedernes plantepas og plantepasbrug, samt handlingsplan

3.1.1 Plantepas og plantepasbrug

For at blive godkendt til at udstede plantepas skal en virksomhed opfylde en række krav.

[Kravene er beskrevet i 'Vejledning om brugen af plantepas', som du finder her](#)

Der er formelle krav til layout af plantepasset og dokumentation for sporbarhed, samt krav til viden om karantæneskadegørere, skadegørere omfattet af hasteforanstaltninger, beskyttet zone-karantæneskadegørere og RNQP'er blandt det personale, som har ansvar for dagligt tilsyn i virksomheden og for udstedelse af plantepas, - de såkaldte operatør-kompetencekrav som er beskrevet i Vejledning om brugen af plantepas. Du kan dokumentere, at den ansvarlige medarbejder opfylder kompetencekravene ved at gennemgå et elektronisk informationsmodul på LBST.dk, det såkaldte e-Dokumentation om plantepas jf. afsnit 3.1.2.

Virksomhederne skal dokumentere, at de opfylder kravene til operatørkompetencer. Dokumentation ved gennemgang af e-Dokumentation skal indsendes til Landbrugsstyrelsen. I forbindelse med efterfølgende kontrol vil Landbrugsstyrelsens kontrollører vurdere, om dokumentationen for kompetencerne er tilstrækkelig.

Udkast til virksomhedens plantepaslayout skal sendes til Landbrugsstyrelsen. Hvis der anvendes flere layouts til forskellige formål, indsendes de alle.

Virksomheden skal også identificere de kritiske punkter i produktionen og den/de plantepasansvarlige skal føre eget tilsyn med produktionen og særligt med de kritiske punkter. Tilsynet skal dokumenteres. Du finder forslag til skabeloner til tilsynsjournal i bilag 4.

3.1.2 Handlingsplan

Virksomheder, der er godkendt til at udstede plantepas, skal have en handlingsplan, som anvendes ved fund eller mistanke om fund af særligt skadelige planteskadegørere jf. art 1, d) i Kommissionens delegerede forordning 2019/827. Handlingsplanen skal ajourføres, hvis der sker ændringer i virksomhedens aktiviteter, bemanning og lignende, som kan have betydning for handlingsplanen. Handlingsplanen skal opbevares tilgængeligt for medarbejderne, herunder den plantepasansvarlige. Du finder en skabelon til inspiration i bilag 1. Her kan du se, hvilke emner en handlingsplan bør indeholde.

3.2 Godkendelse af virksomhedernes risikostyringsplaner vedrørende planteskadegørere

Plantesundhedsforordningen giver mulighed for, at virksomheder kan udarbejde og følge en risikostyringsplan, der lever op til plantesundhedsforordningens art. 91 og er godkendt af Landbrugsstyrelsen. Det er frivilligt, om virksomheden vil udarbejde en risikostyringsplan. Virksomheder, der har en godkendt risikostyringsplan og som i to på hinanden følgende år har fulgt planen uden afvigelser, kan underkastes mindre hyppig kontrol, dog minimum et årligt kontrolbesøg, hvis virksomheden har behov for at udstede leverandørdokument. Det betyder, at du selv har mulighed for at holde kontrolomkostningerne nede ved at opbygge kompetencer og anvende risikostyringsplaner i din virksomhed.

Kravene til risikostyringsplanen omfatter blandt andet krav til sporbarhed af produkter, dokumentation for produktion og salg, beskrivelse af kritiske punkter i produktionsprocessen af relevans for skadegørerrisici, krav til eget tilsyn og uddannelse af personale, samt en handlingsplan ved fund af karantæneskadegørere. I bilag 2 finder du en oversigt over de elementer, der som minimum skal indgå i risikostyringsplanen.

3.3 Godkendelser af virksomheder til opbevaring og produktion af plantemateriale som ønskes certificeret

En virksomhed kan blive principgodkendt af Landbrugsstyrelsen til at producere certificerede planter i en bestemt klasse (jf. herunder), hvis virksomheden lever op til de generelle krav til certificering, som beskrevet i bekendtgørelserne om formeringsmateriale⁴.

Kravene til, at planterne kan godkendes i klasserne kerne-, elite- eller certificeret grøntsags- eller prydblantemateriale, eller som kerne-, basis- eller certificeret frugtplantemateriale, er beskrevet i bekendtgørelserne. Når principgodkendelsen er på plads håndteres kontrollen med certificeringsreglernes overholdelse og godkendelse af planterne i forbindelse med avlskontrollen, der udføres af Landbrugsstyrelsens plantesundhedskontrollører.

Certificerede planter anvendes som en fællesbetegnelse for planter, som Landbrugsstyrelsen godkender som enten:

For grøntsags- og prydblantearternes vedkommende, hvis de har oprindelse i en prækerneplante:

- kerneplanter
- eliteplanter eller
- certificerede planter klasse AAE, AA eller A

For frugtplantearternes vedkommende, hvis de har oprindelse i en kernemoderplante:

- kerneplanter
- basismateriale
- certificeret materiale

⁴ Jf. § 9 bekendtgørelse om prydblanteformeringsmateriale, § 6 bekendtgørelse om frugtplanter og frugtplanteformeringsmateriale og § 9 bekendtgørelse om grøntsagsplanter og grøntsagsplanteformeringsmateriale.

Kerneplanter har oprindelse i materiale, som er udvalgt på grund af sortens gode genetiske egenskaber og efterfølgende er testet og fundet fri for en række specifikke planteskadegørere, som er listet i bekendtgørelserne.

Foruden testkravene til en kerneplante af en bestemt slægt, stilles der generelle krav til virksomhederne, ligesom der stilles generelle krav til produktionens gennemførelse.

For frugtplanter er der vedtaget fælles certificeringsregler i EU, mens certificeringen af prydblplanter og grøntsagsplanter er baseret på nationale danske regler.

Du kan finde de specifikke krav til produktion, opbevaring og sortsægthed m.m. af certificeret plantemateriale i bekendtgørelsernes bilag 5, for frugtplanter og frugtplanteforneringsmateriale bilag 5 og 6.

3.3.1 Ansøgning om godkendelse af kernemateriale på baggrund af prækerne-/kernemoderplanter

Virksomheder, der ønsker at få godkendt kerneplanter, skal udfylde et anmeldesskema med ét skema pr. sort/klon og sende anmeldelsen til Landbrugsstyrelsen og vedlægge:

- Beskrivelse af sort/klon.
- Beskrivelse af udført selektionsarbejde.
- Dokumentation for udført testnings- og rensningsarbejde.
- Beskrivelse af det arbejde der foretages for at sikre, at kerneplanter er sortstypiske.

[Du finder anmeldesskemaet her](#)

3.3.2 Godkendelse af afkom af kernemateriale af planter

Godkendelse af eliteplanter eller certificerede planter klasse AAE, AA eller A af hhv. basismateriale og certificeret materiale foretages af Landbrugsstyrelsen i forbindelse med kontrolbesøg.

Under kontrolbesøg i virksomheder med certificeret produktion vil der være særlig opmærksomhed på skadegørere, som kerneplanter af de pågældende slægter skal være testet og fundet fri for, samt dokumentation for oprindelsen⁵Der skal kunne fremvises dokumentation for, at det indkøbte certificerede formeringsmateriale er i en højere klasse end den klasse, virksomheden ønsker at afsætte certificeret materiale i.

For at sikre, at de producerede planter opfylder kravene til godkendelse, skal virksomheden sikre, at kravene til gentest for udvalgte skadegørere, som beskrevet i bilagene til bekendtgørelserne om formeringsmateriale, overholdes.

Hvis kravene til materialets oprindelse (vedr. klasse) og frihed for planteskadegørere er opfyldt, godkender kontrolløren de enkelte sorter i en bestemt klasse.

4. Forpligtelser for registrerede virksomheder

Registrerede operatører skal til stadighed opfylde en række forpligtelser ved produktion og omsætning i forhold til markedsdirektivernes krav (jf. bekendtgørelserne om formeringsmateriale) og plantesundhedsforordningens krav (jf. relevante artikler i forordningens afdeling 2: art. 78-95). Det indebærer blandt andet, at de:

⁵ Jf. bekendtgørelsernes bilag 5 og for frugtplanter også bilag 6, samt dokumentation for oprindelsen jf. bekendtgørelsens § 13, stk. 1, nr. 2 a) og 3 a), og stk. 2, nr. 1 b), 2 og 3 a)

- 1) Kan fremvise en ajourført plan over produktionssteder, lagre m.m. i virksomheden, samt fører regnskab med planter, planteprodukter og andet, der håndteres i virksomheden,
- 2) Har udpeget en kontaktperson i fht. Landbrugsstyrelsen,
- 3) Har en beskrivelse af kritiske punkter i produktionsprocessen, der kan påvirke materialets sundhed og kvalitet (for formeringsmateriale, samt grøntsagsplanter og frugtplanter) og fører løbende kontrol af følgende punkter:
 - Kvaliteten af det formeringsmateriale og plantemateriale, der anvendes i produktionen
 - Såning, prikling, potning og udplantning af formeringsmateriale og plantemateriale
 - Dyrkningsplan og –metode
 - Almindelig kulturpleje
 - Opformering
 - Høst
 - Hygiejne
 - Behandlinger
 - Pakning
 - Oplagring
 - Transport
 - Administration

Leverandøren skal registrere alle forekomster af planteskadegørere i eller på plantematerialet samt alle foranstaltninger/behandlinger, der foretages i den forbindelse. Eventuelle analyser for skadegørere skal noteres og dokumenteres.

Der føres løbende tilsyn med de kritiske punkter, herunder forekomsten af planteskadegørere, af en person med de rette operatørkompetencer.

Dokumentation for eget tilsyn skal noteres og opbevares i 3 år. Det skal fremgå, hvilke kritiske punkter, der er indgået i tilsynet. I bilag 4 findes et forslag til, hvordan man kan dokumentere tilsyn med kritiske punkter.

Leverandøren skal også

- 4) Oplyse om reklamationer og anmelde fund/mistanke om fund af karantæneskadegørere m.m. til Landbrugsstyrelsen (der er anmeldeligt), og
- 5) Opfylde øvrige krav til produktion af planter ved vævskulturteknik, til omsætning af importeret materiale og til samarbejde med Landbrugsstyrelsen m.m.

De specifikke forpligtelser for registrerede leverandører i fht. markedsdirektiverne er beskrevet i bilag 4 til bekendtgørelserne for frugtplanter, prydplanter og grøntsagsplanter

Registrerede operatører skal overholde bestemmelserne i Plantesundhedsforordningens art. 65 og art. 69.

Leverandører, der også har brug for at udstede plantepas, og dermed er underlagt Plantesundhedsforordningen, skal opfylde alle kravene.

4.1 Forpligtelser for registrerede virksomheder, der kun videresælger planter, der allerede er forsynet med plantepas

Såvel omsættere, som internetbutikker, der ikke har behov for at udstede plantepas, men alene videresælger partier, der allerede er forsynet med plantepas skal overholde plantesundhedsforordningens krav om sporing af partier og oplyse Landbrugsstyrelsen om virksomhedens aktiviteter jf. artikel 66 og 69 i Plantesundhedsforordningen.

Kravene til sporbarhed er beskrevet i afsnit 7.4, samt uddybet i Vejledning om brugen af plantepas, afsnit 6 ”Opbevaring af dokumentation”.

Internetbutikkerne skal derudover på deres hjemmeside informere kunderne om, hvad der er omfattet af restriktioner ved import/handel indenfor EU både til private og ved salg engros. Kravene til information er beskrevet i art. 45 i Plantesundhedsforordningen

På Landbrugsstyrelsens hjemmeside finder du et tekstafsnit, der er målrettet dine kunder med den krævede information, som du kan linke til fra din hjemmeside eller downloade, medmindre du selv ønsker at beskrive kravene, se ”Er du kunde på internettet? Det skal du vide”. Vi har yderligere udarbejdet et tekstforslag (”Krav til internetbutikker”) til din hjemmeside med henvisning til link, så du nemt kan opfylde kravene.

[Du kan læse mere salg af planter over internettet her](#)

5. Krav til produktion og salg

Registrerede leverandører og registrerede operatører skal opfylde en række krav til produktion og salg af planter og planteprodukter m.v.

I bekendtgørelserne om formeringsmateriale finder du markedsdirektivernes krav til produktion og salg af planter gengivet. Kravene retter sig mod formeringsmateriale af frugtplanter (**inkl. frø**), grøntsagsplanter (**ekskl. frø**) og prydplanter (**inkl. frø**), samt frugtplanter og grøntsagsplanter, der skal anvendes erhvervsmæssigt. Formålet er at sikre planter af en god kvalitet og korrekt sort, da det har stor indflydelse på planternes anvendelighed ved den videre dyrkning. Det er bl.a. et krav, at formeringsmaterialet og planterne ledsages af et leverandørdokument. Leverandørdokumentet attesterer, at markedsdirektivernes bestemmelser er overholdt (EF-kvalitet).

I Plantesundhedsforordningen 2016/2031 og Kommissionens gennemførelsesretsakt 2019/2072 finder du de krav til produktionen, der retter sig mod plantesundheden og som skal være opfyldte, for at planter kan forsynes med et plantepas og omsættes i EU's indre marked. Her listes også de relevante skadegørere. Med plantepasset attesteres det, at plantesundhedsbestemmelserne er overholdt.

Du finder kravene i Plantesundhedsforordningens art. 85, og i Kommissionens gennemførelsesretsakt art. 3-6, art 9-10, art. 13 og 14., samt de dertil hørende bilag med lister over skadegørere og specifikke krav under produktionen m.m. Der henvises til bilag 1-5, bilag 8-10 og bilag 13-14.

5.1 EU markedsdirektivernes bestemmelser – ”kvalitet”

Registrerede leverandører skal tilrettelægge og gennemføre deres produktion og salg af planter og planteprodukter efter de retningslinjer, der er beskrevet i markedsdirektiverne for grøntsagsplanter og formeringsmateriale heraf (**ekskl. frø**)⁶, frugtplanter og formeringsmateriale heraf (**inkl. frø**)⁷ samt prydplanteformeringsmateriale (**inkl. frø**)⁸ – betegnes samlet som bekendtgørelserne om formeringsmateriale. Kravene omfatter *ikke* færdige prydplanter. Forpligtelserne for registrerede leverandører er beskrevet i de respektive bekendtgørelser

6 Rådets direktiv 2008/72/EF af 15. juli 2008 om afsætning af plantemateriale og formeringsmateriale af grøntsagsplanter bortset fra frø.

7 Rådets direktiv 2008/90/EF af 29. september 2008 om afsætning af frugtplanteformeringsmateriale og frugtplanter bestemt til frugtproduktion.

8 Kommissionens direktiv 93/49/EØF af 23. juni 1993 om oversigterne over de betingelser, der skal opfyldes af prydplanteformeringsmateriale og prydplanter.

Kravene til produktion og salg af planter er beskrevet i bekendtgørelsernes bilag 4, og indebærer blandt andet, at du skal sikre at:

- Plantematerialet (formeringsmateriale, samt færdigvare af frugtplanter og grøntsagsplanter til erhvervmæssig anvendelse) er praktisk taget fri for planteskadegørere, der kan forringe materialets kvalitet og anvendelighed.
- Plantemateriale med synlige tegn på planteskadegørere behandles på passende måde eller fjernes.
- Plantematerialet skal holdes i adskilte partier under væksten og ved optagningen, eller når du fjerner podemateriale fra moderplanten.
- Oplysninger om partiets sammensætning og de enkelte deles oprindelse registreres, hvis du samler eller planter plantemateriale af forskellig oprindelse under produktion og håndtering.
- Plantematerialet skal være praktisk taget fri for fejl, der forringer dets egnethed som hhv. formeringsmateriale eller plantemateriale.

Derudover finder du særlige krav til produktion og salg i bilagene til bekendtgørelserne om formeringsmateriale. Det omfatter krav til identitet og renhed, hygiejneforanstaltninger, specifikke krav til visse arter og kategorier af planter m.m.

Krav til sorter af slægter og arter af grøntsagsplanter og frugtplanter og formeringsmateriale heraf, samt af prydblanteformeringsmateriale er beskrevet i bekendtgørelserne⁹. Formålet er at sikre, at planter, der omsættes til erhvervmæssig anvendelse, overholder visse krav til angivelse af sortsnavn og beskrivelse af sorten, for at sikre erhvervets planteproduktion.

5.2 Plantesundhedsforordningens bestemmelser – ”plantesundhed”

Som registreret operatør skal du identificere de kritiske punkter i produktionen og føre løbende tilsyn med planterne i virksomheden, samt sikre, at de overholder plantesundhedsforordningens krav. Det betyder, at planterne skal være fri for karantæneskadegørere, skadegørere omfattet af hasteforanstaltninger, regulerede ikke-karantæneskadegørere og skadegørere omfattet af beskyttet zone bestemmelser, hvis de skal afsættes hertil. Du skal kunne dokumentere virksomhedens eget tilsyn.

De fleste af listerne over skadegørere og krav til produktionen finder du i gennemførelsesretsakt 2019/2072 (i bilag 2-5, 8 og 9). Skadegørere omfattet af hasteforanstaltninger, finder du beskrevet i bekendtgørelse om plantesundhed og i hasteforanstaltningerne listet i afsnit 1,4 til denne vejledning. De særlige krav til frihed for regulerede ikke-karantæneskadegørere i forhold til produktion og salg af frugtplanter finder du beskrevet i bekendtgørelse om frugtplanter og frugtplanteformeringsmateriale. hhv. i §11 og bilag 7.

Du skal også sikre, at de medarbejdere, der fører tilsyn med og udstyrer planter med plantepas har de rette plantesundhedsmæssige kompetencer, da det er en forudsætning for at kunne udføre disse opgaver, og dermed være godkendt af Landbrugsstyrelsen til at kunne udstede plantepas, se afsnit 7.2.

Hvis der findes eller er mistanke om karantæneskadegørere i virksomheden, skal det straks anmeldes til Landbrugsstyrelsen jf. art. 14 i plantesundhedsforordningen, der beskriver anmeldepligten.

5.3 Undersøgelser for kartoffelcystenematoder

Registrerede virksomheder, der producerer planter nævnt i bilag 1 i forordning 2022/1192 (jf. figur 1 herunder), skal sikre, at jorden er fundet fri for kartoffelcystenematoder forud for produktionen. Arealet skal prøvetages forud for dyrkning af hver af de listede kulturer. Kravet er beskrevet i art. 7 i Bekendtgørelse om plantesundhed. Du rekvirerer prøvetagning hos Landbrugsstyrelsen ved at indsende blanketten: Rekvireret udtagning af jordprøver (Konsum).

[Du finder blanketten til at rekvirerer jordprøver her](#)

⁹ Jf. § 7 i bekendtgørelserne om prydblantter og grøntsagsplanter, samt § 8 i bekendtgørelsen om frugtplanter

Prøvetagningen vil så vidt muligt blive foretaget i forbindelse med en avlskontrol.

Tabel 1. Jorden skal testes for kartoffelcystenematoder forud for produktion af nævnte planter:

1. Værtplanter med rod:	2. A. Andre planter med rod:	3. B. Løg, rodknolde og jordstængler, dyrket i jord og bestemt til plantning af:
<i>Solanum lycopersicum</i> <i>Solanum melongena</i>	<i>Allium porrum</i> <i>Beta vulgaris</i> <i>Brassica</i> spp. <i>Capsicum</i> spp. <i>Fragaria</i> spp. <i>Asparagus officinalis</i>	<i>Allium ascalonicum</i> <i>Allium cepa</i> <i>Dahlia</i> spp. <i>Gladiolus</i> spp. <i>Hyacinthus</i> spp. <i>Iris</i> spp. <i>Lilium</i> spp. * <i>Narcissus</i> <i>Tulipa</i>

*Det gælder dog ikke løg, rodknolde og jordstængler, bestemt til direkte salg til den endelige forbruger til ikke-erhvervsmæssig anvendelse.

5.4 Godkendelse af planter til salg

Planter og planteprodukter kan godkendes til salg, hvis de opfylder § 5 i bekendtgørelse om plantesundhed, samt de særlige krav til produktionsstedet beskrevet i bekendtgørelserne om formeringsmateriale¹⁰

Arter af frugtplanter og prydplanter omfattet af bekendtgørelserne, der er produceret udenfor den Europæiske Union, kan kun indføres og sælges, hvis planterne er ligestillet med planter produceret inden for Unionen jf. § 1, stk 3 i bekendtgørelserne om frugtplanter og prydplanter.

5.5 Afvisning af planter til salg

Hvis et parti planter ikke opfylder betingelserne for godkendelse til salg og ikke vil kunne komme til at opfylde betingelserne, jf. § 5 i bekendtgørelse om plantesundhed, skal partiet tilintetgøres, jf. § 6¹¹. Virksomheden skal på forespørgsel fremvise dokumentation for, at planterne er tilintetgjort.

6. Landbrugsstyrelsens kontrol

6.1 Kontrollens omfang og indhold

Landbrugsstyrelsen gennemfører hvert år officiel plantesundhedsmæssig kontrol i din virksomhed i hht. bestemmelserne i plantesundhedsforordningen og kontrolforordningen samt gennemførelsesbestemmelser til forordningerne.

¹⁰ Jf. § 6 i bekendtgørelse om frugtplanter og frugtplanteformeringsmateriale, § 8 i bekendtgørelse om grøntsagsplanter og grøntsagsplanteformingsmateriale og § 9 i bekendtgørelse om prydplanteformeringsmateriale.

¹¹ Bekendtgørelse nr. 1147 af 20. juli 2022

Kontrollen omfatter al produktion og omsætning af planter til plantning, som skal forsynes med plantepas- og leverandørdokument.

Derudover har kontrolbesøget et element i sig om kvalitets-, certificerings- og mærkningsbestemmelser m.v., med ophæng i bestemmelserne i bekendtgørelse om frugtplanter og frugtplanteforneringsmateriale, bekendtgørelse om grøntsagsplanter og grøntsagsplanteforneringsmateriale og bekendtgørelse om prydplanteforneringsmateriale.

6.1.1 Risikobasering af kontrol ud fra oplysninger om producenters aktiviteter

Den plantesundhedsmæssige kontrol er risikobaseret og bygger blandt andet på de oplysninger om virksomhedens aktiviteter, som du skal oplyse Landbrugsstyrelsen om, jf. bestemmelserne i plantesundhedsforordningens artikel 66. Du skal også oplyse Landbrugsstyrelsen løbende om ændringer, jf. samme bestemmelse i plantesundhedsforordningen.

Siden marts 2023 skal du som producent selv indrapportere oplysninger om din produktion i en Tast-selv-løsning ('Gartneriernes Risiko oplysninger'). Følgende 4 typer oplysninger om din virksomhed er nødvendige, for at Landbrugsstyrelsen kan målrette og risikobasere plantesundhedsdelen af kontrollen yderligere:

1. Hvilke produktionsforhold der findes i virksomheden, herunder om der er tale om frilands- eller væksthushproduktion.
2. Om du dyrker nogle af de plantearter, som udgør en særlig plantesundhedsrisiko, som er værtplanter for de særligt EU prioriterede karantæneskadegørere, og for visse RNQPer og i givet fald hvilke af dem. Du kan finde listen med de relevante plantearter i bilag 3.
3. Om det alene er færdigvarer, eller om det også er formeringsmateriale (dvs materiale beregnet til videredyrkning i en anden produktionsvirksomhed for planter til plantning), du producerer og markedsfører. Samt om dette er færdigvarer/formeringsmateriale af plantearter som udgør en særlig plantesundhedsrisiko / lav risiko.
4. Om din virksomhed anvender udenlandske planter i produktionen, og om det blev indført til EU i hvilende tilstand (dvs, materialet er importeret fra lande uden for EU, mens det er vækstmæssigt inaktivt f.eks. løvfældende planter uden blade, rodknolde, løg og jordstængler).

For at kunne planlægge kontrollen mest optimalt indsamles der også oplysninger om plante-produktionsgrupper og produktionsperiode.

Derudover er en række andre oplysninger om din virksomhed nødvendige, for at Landbrugsstyrelsen kan tilrettelægge den officielle kontrol, som følger af EU lovgivningen på markedsdirektivområderne og som reguleres nationalt ved de respektive bekendtgørelser om formeringsmateriale af hhv. frugtplanter, prydplanter og grøntsagsplanter. Det betyder, at du skal oplyse det, hvis du producerer eller markedsfører følgende typer plantemateriale til professionel anvendelse:

1. Frugtplanter og frugtplanteforneringsmateriale af de slægter og arter, der er nævnt i bekendtgørelsens bilag 2.
2. Grøntsagsplante- og grøntsagsplanteforneringsmateriale af de slægter og arter, der er nævnt i bekendtgørelsens bilag 3, del I, afsnit 3, nr. 2, litra a.
3. Prydplanteforneringsmateriale af alle slægter og arter som tjener til formering eller produktion af prydplanter.

Oplysningerne¹² skal komme fra dig, og du kan sende oplysningerne samt ændringer til disse til Landbrugsstyrelsen løbende og senest den 30. april det følgende år. Her vil de blive registreret i Landbrugsstyrelsens kontrolsystem for produktionskontrol. Oplysningerne har betydning for tilrettelæggelsen af kontrollen i din virksomhed. Hjemmelen til at kræve oplysningerne af dig findes i Plantesundhedsforordningens art 66, stk. 5

Hvis der sker ændringer i virksomhedens oplysninger (operatørens navn og adresse, og kontaktoplysninger), har du pligt til at orientere Landbrugsstyrelsen inden 30 dage.

Landbrugsstyrelsen vil i forbindelse med kontrol i virksomheder, der producerer planter, som minimum gennemføre en årlig avlskontrol. Her gennemgås hele produktionen eller udvalgte dele af produktionen for relevante regulerede planteskadegørere. Hos såvel planteproducenter som hos omsættere uden planteproduktion gennemføres derudover en omsætningskontrol, hvor kontrolløren gennemgår dokumentation for køb og salg. Fokus vil være på, om kravene til plantepas og leverandørdokument er opfyldt, herunder kravene til sporbarhed, samt om virksomheden har en handlingsplan og råder over de nødvendige kompetencer hos den(de) medarbejder(e), der står for det daglige tilsyn i forbindelse med godkendelse til at udstede plantepas. Kontrolløren vil også gennemgå dokumentationen for virksomhedens eget tilsyn og om de har identificeret virksomhedens kritiske punkter. Punkterne skal være nedfældet på skrift.

Afhængig af virksomhedens aktiviteter vil du modtage et eller flere kontrolbesøg om året. Landbrugsstyrelsen gennemfører også opfølgende kontrol ved konstaterede afvigelser eller mistanke om fund af karantæneskadegørere. Du har dermed selv mulighed for at holde kontrolomkostningerne til Landbrugsstyrelsen nede.

6.2 Kontrollens timing, hyppighed og indhold

Kontrollen placeres på de tidspunkter af året, hvor der er størst mulighed for at se aktiviteterne i din virksomhed. Det vil typisk være i højsæsonen for virksomhedens hovedkulturer eller højsæson for af sætning, hvis din virksomhed omsætter og ikke producerer planter. Supplerende kontrol på baggrund af virksomhedens aktiviteter afpasses efter disse.

Hvis du importerer planter i hvile, kan kontrollen også planlægges efter at kunne gennemføre en post-import kontrol, når planterne er i vækst.

Fund eller mistanke om fund af en karantæneskadegører i din virksomhed vil typisk medføre prøvetagning af planter, samt et opfølgende kontrolbesøg. I forbindelse med fund vil du få et skriftligt påbud med restriktioner i forhold til salg af de relevante planter fra virksomheden. Restriktionerne kan ophæves, hvis prøven viser, at der ikke var tale om en karantæneskadegører eller efter et opfølgende kontrolbesøg, hvis det vurderes, at der ikke længere er risiko for forekomst af skadegøreren.

Der kan også være behov for et ekstra kontrolbesøg i din virksomhed, hvis det skønnes, at der er tale om så alvorlige afvigelser, at kontrolløren ved nyt tilsyn skal konstatere, at de er rettede. Det kan være i tilfælde, hvor virksomheden ikke har eller kan dokumentere de tilstrækkelige kompetencer i forhold til at udstede plantepas, dokumentation for eget tilsyn eller ikke overholder reglerne for produktion og omsætning. Du kan læse mere om sanktioner i afsnit 10.

¹² Oplysningerne omfatter adresse på anlæg og, når det er relevant, jordlodder, som anvendes af den professionelle operatør, samt varettyper, familier, slægter eller arter af planter og planteprodukter og, hvis det er relevant, arten af andre objekter, der er berørt af den professionelle operatørs aktiviteter. jf. Plantesundhedsforordningens art. 66 stk 2 d) og e)

Hvis din virksomhed eksporterer planter til lande uden for EU eller til EU beskyttede zoner, som har særlige krav til den officielle avlskontrol og prøvetagning, der har fundet sted i Danmark, så vil disse krav også have indflydelse på hyppigheden af kontrol. Det kan således betyde højere kontrolomkostninger for dig. Du kan læse mere om eksportrelateret avlskontrol i afsnit 8.

6.3 Virksomheder, der skal registreres, men kun stikprøvekontrolleres

Omsættere:

Din virksomhed skal registreres som omsætter, men kun stikprøvekontrolleres, hvis du hverken har behov for at udstede plantepas eller leverandørdokument. Det vil være tilfældet, hvis du omsætter (indkøber og videresælger) plantepaspligtigt materiale i partier, som allerede er udstyret med plantepas og du kun omsætter færdigvarer af prydplanter, der ikke skal forsynes med leverandørdokument jf. afsnit 2.1.3.

Internetbutikker:

Registreringspligten gælder også for internetbutikker, der ikke har behov for at udstede plantepas eller leverandørdokument som beskrevet herover, men som skal sikre, at de leverede planter følges af et plantepas. Landbrugsstyrelsen vil hvert år foretage stikprøvekontrol af udvalgte virksomheder.

6.4 Stikprøvekontrol af internetbutikker og omsættere, der ikke har behov for godkendelse til at udstede plantepas/leverandørdokument

Omsættere:

Landbrugsstyrelsen vil udtage omsætterne til stikprøvekontrol for at sikre, at kravene om sporbarhed er opfyldt.

Under kontrollen vurderes det, om virksomheden har den nødvendige dokumentation til at sikre sporbarheden af partierne ved køb og salg og opfylder kravene beskrevet i plantesundhedsforordningens art. 69. Det er derfor vigtigt, at virksomheden har et system til at holde styr på oplysningerne. Selvom virksomheden ikke selv forsyner planter med plantepas, skal de sikre sig, at leverandøren har sat plantepas på varen, før den blev flyttet.

[Læs også afsnit 6 i "Vejledning om brugen af plantepas" her](#)

Internetbutikker:

Landbrugsstyrelsen udtager internetbutikker til stikprøvekontrol for at sikre, at kravene om sporbarhed og informationspligt er opfyldt. Kontrollen vil i store træk svare til sporbarhedskontrollen beskrevet for omsættere herover.

Om internetbutikken overholder sin informationspligt som beskrevet i plantesundhedsforordningens art. 45 kontrolleres ved at tjekke, om virksomhedens hjemmeside informerer kunderne om de særlige plantesundhedskrav. Internetbutikken kan vælge at henvise til Landbrugsstyrelsens hjemmeside, hvor det er angivet hvilke oplysninger, der skal stilles til rådighed.

På Landbrugsstyrelsens hjemmeside under ”Er du kunde på internettet? Det skal du vide?”. findes et banner, som du kan indsætte på din hjemmeside og som henviser til Landbrugsstyrelsens information. Oplysningerne om plantesundhedskrav på din hjemmeside skal være tydelige og nemt tilgængelige.

[Du finder siden ”Salg af planter over internettet” her](#)

6.5 Betaling for kontrol

Landbrugsstyrelsen opkræver et basisgebyr pr. kontrolbesøg hos virksomheder, der er godkendte til at udstede plantepas og/eller leverandørdokument, og som skal have officiel kontrol. Gebyret dækker et

kontrolbesøg på op til en time. Indeholdt i dette gebyr er også bidrag til kørsel, forberedelse af kontrol og afrapportering, laboratorieundersøgelser ved mistanke om fund af regulerede skadegørere, samt bidrag til Landbrugsstyrelsens følgeomkostninger, herunder administrative omkostninger.

Hvis kontrolbesøget strækker sig udover en time, vil der blive opkrævet et tillægsgebyr pr. time.

Hyppigheden og varigheden af kontrollen vil afhænge af virksomhedens aktiviteter og historik, og fastlægges af Landbrugsstyrelsen. Du kan læse om, hvilke kriterier der lægges til grund for kontrolhyppighed og intensitet i afsnit 6. 2. Det forventede antal kontrolbesøg angives i Landbrugsstyrelsens kontrolsystem VAKS.

Betaling for kontrol af certificerede planter sker efter samme regler som almindelige kontrolbesøg. Der opkræves ikke supplerende gebyrer¹³.

7. Krav til virksomheden og virksomhedens eget tilsyn

7.1 Krav til ajourføring af virksomhedens oplysninger hos Landbrugsstyrelsen

Alle registrerede virksomheder oprettes med en sag i Landbrugsstyrelsens kontrolsystem og tildeles et registreringsnummer. Sagen indeholder oplysninger om virksomhedens navn og adresse, kontaktoplysninger, kontaktperson og aktiviteter. Sagen indeholder også adresser på anlæg og evt. jordlodder, hvor virksomheden har planteproduktion. Landbrugsstyrelsens kontrol planlægges ud fra virksomhedens data og aktiviteter, og det er derfor vigtigt, at du informerer Landbrugsstyrelsen indenfor 30 dage, hvis virksomheden skifter navn, adresse eller kontaktoplysninger. Virksomheden skal hvert år inden den 30. april oplyse om ændringer i aktiviteter, produktion på nye adresser m.m., jf. Plantesundhedsforordningens art. 65. stk. 5. Det kan du gøre ved at sende en mail til planterogbiosikkerhed@lbst.dk.

Hvis du har mere specifikke ønsker til kontrol (grundet eksport og/eller levering til beskyttede zoner i EU), skal du oplyse Landbrugsstyrelsen om det, så oplysningerne kan blive tilføjet i styrelsens kontrolsystem og kontrollen tilpasset herefter.

Du skal gemme dokumentation for reklamationer, som du har afsendt eller modtaget. Dokumentationen skal forevises på Landbrugsstyrelsens anmodning¹⁴

Alle disse oplysninger kan være med til at holde dine kontrolomkostninger nede til Landbrugsstyrelsen, da vi har bedre mulighed for at forberede kontrollen og foretage den rette risikovurdering.

7.2 Krav til virksomhedens plantesundhedskompetencer

Hvis din virksomhed har en godkendelse til at udstede plantepas, skal virksomheden overholde en række krav til dens systemer og rutiner og de ansvarlige medarbejders kompetenceniveau på plantesundhedsområdet.

¹³ Gebyrtaksterne er beskrevet i Bekendtgørelse om betaling for plantesundhedskontrol m.v. §§2 og 5 samt i bekendtgørelsens bilag 1.

[Finde betalingsbekendtgørelsen her](#)

¹⁴ jf. bekendtgørelserne om formeringsmateriale.

Det forudsætter, at

- der er udpeget en ansvarlig leder for plantepasudstedelser og plantesundhedstilsyn for karantæneskadegørere, beskyttet-zone- karantæneskadegørere, skadegørere omfattet af hasteforanstaltninger og regulerede ikke-karantæneskadegørere (RNQP-skadegørere) i virksomheden,
- den ansvarlige leder har udpeget og instrueret de medarbejdere, som er ansvarlige for det daglige plantesundhedstilsyn i virksomheden, som grundlag for at der kan udstedes plantepas for virksomhedens produktion og afsætning. Den ansvarlige leder skal føre en opdateret oversigt over de ansvarlige medarbejdere.
- for de medarbejdere i virksomheden, som har ansvar for dagligt plantesundhedstilsyn, skal virksomheden kunne præsentere dokumentation for, at de har den tilstrækkelige viden om karantæneskadegørere, beskyttet zone-karantæneskadegørere, skadegørere omfattet af hasteforanstaltninger og RNQP'ere og om EU plantesundhedsreguleringen for den type produktion og afsætning, virksomheden beskæftiger sig med.
- de medarbejdere i virksomheden, som har ansvar for daglig udstedelse af plantepas, har tilstrækkeligt kendskab til plantepasreglerne.
- virksomhedens eget tilsyn dokumenteres og kan fremvises på forespørgsel
- virksomheden har identificeret de kritiske punkter i produktionen/håndteringen og de indgår i virksomhedens eget tilsyn.

På Landbrugsstyrelsens hjemmeside finder du systemet ” ["e-Dokumentation om plantepas" finder du her](#). Ved at gennemgå e-Dokumentation, der består af en række multiple choice spørgsmål om plantesundhed fordelt over 5 moduler, kan de tilsynsansvarlige få et hurtigt overblik over, om de har den tilstrækkelige viden.

Landbrugsstyrelsen har også adgang til resultaterne og anvender dem ved planlægning af kontrolbesøget.

7.3 Krav til virksomhedens overholdelse af plantepas- og dokumentationskrav

Plantepasset er et værktøj til at forebygge spredning af planteskadegørere, idet det gør det muligt at spore planterne tilbage til producenten. Det er dog en forudsætning, at virksomhederne mærker planterne med de korrekte oplysninger ved flytning mellem virksomheder og opbevarer dokumentationen i minimum 3 år. Det er også virksomhedens ansvar at trække et eventuelt inficeret parti tilbage. Derfor er det afgørende, at du til hver en tid kan vise, at der er styr på dokumentationen.

I ”Vejledning om brugen af plantepas” kan du finde en beskrivelse af hvilke oplysninger, der skal fremgå af plantepasset. Hvis din virksomhed sælger planter til beskyttede zoner (pz), skal du sikre, at oplysninger om pz-skadegøreren påføres korrekt.

Vær opmærksom på, at der også er krav om at kunne dokumentere sporbarheden, hvis du flytter planter mellem egne anlæg indenfor Danmarks grænser, og at der er krav om plantepas på planterne, hvis de sendes til egne anlæg, der ligger i en anden EU-medlemsland (medmindre Landbrugsstyrelsen har indgået en aftale med plantesundhedsmyndigheden i de(t) pågældende land(e).

[Du kan læse mere i ”Vejledning om brugen af plantepas” her](#)

7.4 Krav til virksomhedens plantepaslayout og –praksis, samt af sikringen af sporbarhed

Virksomheder, der udsteder plantepas kan være godkendt til en eller flere formater af plantepas hos Landbrugsstyrelsen. For hvert godkendt format skal du sikre, at konkrete eksempler er udfyldt korrekt.

[I ”Vejledning om brugen af plantepas” kan du finde en beskrivelse af, hvordan plantepaslayoutet formelt skal se ud her](#)

Hvis din virksomhed sælger planter til beskyttede zoner (pz), skal du sikre, at det korrekte layout anvendes.

Virksomheden skal opbevare dokumentation om følgende i minimum 3 år for at sikre sporbarheden af handelsenheder:

1. Oplysninger om virksomheden, som har leveret handelsenheden, hvis din virksomhed ikke selv har produceret den.
2. Oplysninger om virksomheden, som du har leveret handelsenheden til.
3. De oplysninger, som plantepasset indeholder (eksempelvis pz-plantepas, pz-skadegørere, reg. nr. osv.).

Hvis oplysningerne fremgår af følgedokumentation, er det tilstrækkeligt at gemme følgedokumentationen i 3 år.

Hvis virksomheden har opdelt handelsenheden i flere handelsenheder, skal de også gemme det oprindelige/erstattede plantepas eller dokumentation herfra i minimum 3 år.

Virksomheden skal også gemme dokumentation fra laboratorieundersøgelser for regulerede planteskadegørere i 3 år.

For virksomheder, der ikke udsteder plantepas, men alene omsætter plantepaspligtige planter, er det tilstrækkeligt at overholde punkt 1 og 2 herover.

Vær opmærksom på, at professionelle virksomheder, der modtager plantemateriale fulgt af plantepas, f.eks. anlægsgartnere, landmænd og skovejere, også skal opbevare oplysningerne i 3 år.

[Du kan læse mere her om kravene til sporbarhed i Vejledning om brugen af plantepas, afsnit 6](#)

7.5 Tilbagetrækning af partier ved fund

Hvis der findes EU-karantæneskadegørere eller skadegørere omfattet af hasteforanstaltninger i et parti planter, som du har videresolgt, er det dit ansvar at trække planterne tilbage og underrette de personer i handelskæden, der har modtaget planterne, om, hvad de skal gøre for at undgå yderligere spredning af skadegøreren under flytningen jf. Plantesundhedsforordningens art. 14. stk. 6. Du har til enhver tid pligt til at anmelde fund eller mistanke om fund af EU-karantæneskadegørere til Landbrugsstyrelsen.

7.6 Krav til virksomhedens leverandørdokument

Du skal sikre, at de leverandørdokumenter, som din virksomhed udsteder, er korrekt udfyldte. I bekendtgørelserne om formeringsmateriale kan du i bilagene finde lister over de frugtplanter, grøntsagsplanter og formeringsmateriale af pryddplanter, som rent fysisk skal følges af et leverandørdokument, når handelsenheder handles mellem virksomheder. Betegnelsen EF-kvalitet må kun anvendes på de arter/slægter som er listet, og kun, hvis kravene i bekendtgørelsen er opfyldt. I bekendtgørelsernes bilag kan du også finde beskrivelse af hvilke oplysninger, som leverandørdokumentet skal indeholde.

Vær opmærksom på, at det med de nye krav til layout af plantepasset ikke længere er muligt at kombinere oplysningerne i plantepas og leverandørdokument, idet plantepasoplysningerne skal holdes samlet og tydeligt adskilt fra øvrige oplysninger. Plantepas og leverandørdokument kan dog fortsat godt findes på samme dokument/etikette o. lign. hvis du f.eks. indrammer plantepasoplysningerne eller placerer dem i god afstand til certificeringsoplysningerne, så de er tydeligt adskilte.

[Læs mere i "Vejledning om brugen af plantepas" her](#)

7.7 Øvrige krav til mærkning

Hvis du producerer certificeret materiale af frugtplanter, grøntsagsplanter eller pryddplanter, skal du sikre, at det ved afsætning overholder kravene til mærkning beskrevet i bekendtgørelsernes bilag 3.

7.8 Krav til pakning og lukning

Ved afsætning af udplantningsplanter af grøntsagsplanter, agurk-, melon-, peber- og tomatplanter, samt certificeret materiale af frugtplanter, pryddplanter og grøntsagsplanter (inkl. grøntsagsfrø) skal du sikre, at kravene til pakning og lukning er overholdt. Du finder kravene i bilag 3 i bekendtgørelserne om formeringsmateriale.

7.9 Bistand ved Landbrugsstyrelsens kontrol

I det omfang det er nødvendigt for gennemførelsen af Landbrugsstyrelsens avls- og omsætningskontrol, skal virksomheden give Landbrugsstyrelsens adgang til:

- a) Udstyr, transportmidler, lokaliteter og andre steder under virksomhedens kontrol.
- b) Regulerede planter og planteprodukter og andre objekter som er underlagt kontrolkrav.
- c) Relevante handelsdokumenter og alle andre relevante oplysninger om forsendelserne, der skal kontrolleres.
- d) Dokumentation for eget tilsyn og en beskrivelse af de kritiske punkter

[Du finder udkast til skabeloner til dokumentation af eget tilsyn med kritiske punkter under blanketter her](#)

I forbindelse med kontrollen skal virksomheden bistå og samarbejde med Landbrugsstyrelsen i udførelsen af kontrollen iht. § 17 i lov om planter og plantesundhed m.v.

8. Eksportrelateret avlskontrol

Hvis din virksomhed producerer planter, som du ønsker at eksportere til lande uden for EU, skal du oplyse Landbrugsstyrelsen om dette, så kontrollen kan tilrettelægges på baggrund af importlandets krav. Du kan oplyse om det på tilmeldingsskemaet, ved at sende en mail til planterogbiosikkerhed@lbst.dk eller oplyse kontrolløren om det i forbindelse med et kontrolbesøg.

Modtagerlandets krav er en af de faktorer, der anvendes, når tidspunkt for næste tilsynsbesøg i virksomheden fastsættes.

[Du finder oplysninger om nogle tredjelandes importregler på Landbrugsstyrelsens hjemmeside her](#)

8.1 Tredjelandes krav til kontrol på produktionsstedet i Danmark

Ved eksport af planter og planteprodukter skal tredjelandets importbestemmelser overholdes. I visse tilfælde kan der være generelle krav til kontrol under produktionen (Norge, Island), i andre tilfælde har Danmark indgået bilaterale aftaler med tredjelandet (USA, Canada, Japan), om at kunne eksportere f.eks. planter i vækstmedier under forudsætning af, at en række særlige krav er opfyldte. Det kan være krav til produktionsfaciliteterne, krav om test af vand og medie under produktionen, jordprøvetagning, samt at virksomhederne skal være forhåndsgodkendte.

På Landbrugsstyrelsens hjemmeside finder du importkravene for en række væsentlige eksportmarkeder. Kravene opdateres løbende ved ændringer.

[Find importkravene til tredjelande her](#)

Kontakt Landbrugsstyrelsen for yderligere information, hvis du ønsker at eksportere planter til USA, Canada eller Japan.

8.2 Principper for skift af planters oprindelse (hvornår er en plante blevet dansk)

Planter indført til Danmark kan ændre oprindelse fra udenlandske til danske. Dette kan være relevant i forbindelse med eksport. En forudsætning for dette skift af oprindelse er, at planterne har været i aktiv vækst i din virksomhed i en given periode, så planter med eventuelle skadegørere/sygdomme kan nå at udvikle symptomer og Landbrugsstyrelsen har haft mulighed for at udføre plantesundhedskontrol.

Som hovedregel kan skift af oprindelse ikke ske hurtigere end angivet her:

Planter dyrket i væksthus:	1 måned for urteagtige planter
	3 måneder for træagtige planter (fx citrus)
Planter dyrket på friland:	4 måneder

8.3 Undersøgelse af jord for kartoffelcystenematoder (KCN)

Fra oktober 2014 bortfaldt krav om jordprøvetagning for kartoffelcystenematoder forud for dyrkning af frilandsplanter. Kravet om obligatorisk test retter sig nu kun mod planter af *Capsicum* spp., *Solanum lycopersicum*, *Solanum melongena*, *Allium porrum*, *Beta vulgaris*, *Brassica* spp. *Fragaria* spp. *Asparagus officinalis*, samt løg, rodknolde og jordstængler af: *Allium ascalonicum*, *Allium cepa*, *Dahlia* spp., *Gladiolus* spp., *Hyacinthus* spp., *Iris* spp., *Lilium* spp., *Narcissus* og *Tulipa*. Kravet er beskrevet i § 7 i bekendtgørelse om plantesundhed.

Den frivillige ordning "KCN-fri planteskole" blev derfor etableret i samarbejde med erhvervet for at give mulighed for fortsat at kunne stille de nødvendige garantier ved eksport af planter på friland til lande med krav om frihed for kartoffelcystenematoder på produktionsstedet (fx Norge).

Hvis din virksomhed skal registreres som "KCN-fri planteskole", skal du derfor sikre, at al ny jord, der inddrages i produktionen, bliver testet og at planter, der købes fra andre leverandører, er fulgt af dokumentation for, at planterne kommer fra jord, der er testet fri for kartoffelcystenematoder. Købes planterne fra en dansk leverandør, skal denne være registreret som "KCN-fri" i Landbrugsstyrelsens kontrolsystem, hvilket kan dokumenteres ved at fremsende den seneste inspektionsrapport. Hvis planterne kommer fra en udenlandsk virksomhed, skal du sikre, at planterne er fulgt af officiel dokumentation for, at planterne er dyrket på jord, der er fri for kartoffelcystenematoder.

Bemærk, at Nederlandene og Belgien har fastholdt kravet om obligatorisk jordprøvetagning for kartoffelcystenematoder forud for dyrkning af frilandsplanter, hvorfor der ikke er krav om officiel dokumentation for planter, der er produceret i disse to medlemsstater.

Krav om dokumentation for frihed for kartoffelcystenematoder gælder også for planter, der er produceret i markjord og efterfølgende plantes i pletter med spagnum (f.eks. stauder). Her skal du sikre, at leverandøren af småplanterne medsender dokumentation for at planterne er dyrket i jord, der er fri for kartoffelcystenematoder.

Hvis en virksomhed ikke kan levere den krævede dokumentation, vil det være muligt mod betaling at få testet jord, der hænger ved planterne.

8.3.1 Anmeldelse om jordprøvetagning

Når der er krav om test for kartoffelcystenematoder, skal du i god tid anmelde arealerne til jordprøvetagning på formularen 53662-004, så du er sikker på at have prøveresultatet, inden jorden skal tilsås eller tilplantes. Prøvetagningen kan være forsinket ved meget fugtige forhold eller ved frost. Hvis der ønskes reduceret prøvetagning på forpagtede arealer anvendes formular 53662-005. Er der tale om frivillige tests håndteres jordprøven som en rekvireret ydelse på formular 53662-004. [Find formularen til anmeldelse til jordprøvetagning her](#)

9. Post-importkontrol hos producenter

Hvis du importerer plantemateriale i hvilende tilstand¹⁵ af plantearter nævnt i bilag 3 til videredyrking i din virksomhed vil Landbrugsstyrelsen udføre en stikprøvebaseret kontrol af planterne, med henblik på at kontrollere for forekomst af latente skadegørere, som ikke har kunnet konstateres i forbindelse med importkontrollen jf. gennemførelsesforordning 2020/887¹⁶, der implementerer Kontrolforordningens art. 52. Det er derfor vigtigt, at du i forbindelse med oplysninger om virksomhedens aktiviteter også informerer om eventuel import af planter i hvilende tilstand.

Denne kontrol udføres typisk i forbindelse med avlskontrollen i planternes første vækstsæson efter at importen har fundet sted. Kontrollen vil som udgangspunkt omfatte alle planter, der findes i virksomheden, og som er importeret i hvile. Størst fokus vil dog være på plantearter, der vurderes at udgøre en særlig risiko, jf. vejledningens bilag 3, samt planter, hvor EU's importkontrol har vist en særlig risiko fra de relevante oprindelsestredjelande. Kontrollen vil blive baseret på en risikovurdering.

10. Sanktioner m.v.

I tilfælde, hvor det i forbindelse med avls- eller omsætningskontrollen konstateres, at planter og planteprodukter ikke overholder plantesundhedsforordningens og markedsdirektivernes bestemmelser, vil Landbrugsstyrelsen træffe de foranstaltninger og afgørelser, der er hensigtsmæssige, for at sikre, at planterne ved omsætning overholder EU's bestemmelser.

Plantesundhedsforordningen indeholder ikke specifikke sanktionsbestemmelser, men det fremgår af forordningens artikel 108, at medlemsstaterne i tilfælde af overtrædelse af forordningen skal træffe sanktioner, og at sanktionerne skal være effektive, forholdsmæssige og have afskrækkende virkning.

Landbrugsstyrelsens har i den forbindelse udstedt bekendtgørelse om straffebestemmelser for overtrædelse af plantesundhedsforordningen og kontrolforordningen. I medfør af bekendtgørelsen kan virksomheder, der overtræder de oplyste regler i de to forordninger, straffes med bøde.

¹⁵ Med hvilende tilstand menes den dvaletilstand planterne befinder sig i om vinteren, hvor de ikke er i vækst og ikke bærer blomster og blade.

¹⁶ [Gennemførelsesforordning 2020/887 af 26. juni 2020 om ændring af gennemførelsesforordning \(EU\) 2019/66 for så vidt angår kontrol efter import af planter til plantning findes her](#)

Tilsvarende giver bekendtgørelse om plantesundhed mulighed for at straffe en række overtrædelser af plantesundhedsreglerne, og bekendtgørelserne om planteformeringsmateriale, der implementerer markedsdirektiverne, giver mulighed for at straffe manglende overholdelse af reglerne med bøde. Der kan også straffes for overtrædelser efter § 24, stk. 1 i lov om planter og plantesundhed m.v.¹⁷

Det betyder, at Landbrugsstyrelsen i tilfælde af konstaterede overtrædelser kan vælge at politianmelde virksomheden.

Som eksempler på overtrædelser, der kan politianmeldes, kan nævnes:

- Manglende registrering i henhold til bestemmelserne beskrevet i Plantesundhedsforordningens art. 65, stk. 1, samt § 3 stk. 2, i bekendtgørelse om plantesundhed.
- Manglende overholdelse af forpligtigelserne til registrerede leverandører som beskrevet i bilag 4 til bekendtgørelserne om formeringsmateriale, herunder indberetningspligten i fht. frugtplanter.
- Manglende overholdelse af forpligtigelserne for registrerede leverandører samt krav til planterne ved produktion og salg, som beskrevet i bilagene til bekendtgørelserne om formeringsmateriale, herunder krav til sorterne og krav til plantesundheden i hht. plantesundhedsforordningens art. 85 og markedsdirektivernes krav til kvalitet m.m. i hht. bekendtgørelserne om formeringsmateriale.
- Manglende tilintetgørelse af planter og planteprodukter, der er påbudt destrueret.
- Manglende dokumentation for at tilintetgørelsen har fundet sted.
- Manglende overholdelse af mærkningsreglerne af formeringsmateriale af grøntsagsplanter, frugtplanter og pryddplanter, samt frugtplanter og grøntsagsplanter.
- Manglende overholdelse af pakningsreglerne for certificeret materiale.
- I tilfælde af manglende underretning af anmeldelse af kontrolpligtige importforsendelser vil sanktionen sædvanligvis være, at importøren politianmeldes med påstand om bødestraf for overtrædelser.

Derudover kan Landbrugsstyrelsen træffe forskellige afgørelser, som fx forbud mod omsætning af formeringsmateriale grundet for ringe kvalitet eller påbud om destruktion af planter angrebet af karantæneskadegørere. Landbrugsstyrelsen kan også udstede administrative bødeforelæg for manglende overholdelse af plantelovens § 24, stk. 1, nr. 3-5, eksempelvis ved manglende overholdelse af vilkår i en afgørelse truffet af Landbrugsstyrelsen.

Ligeledes kan Landbrugsstyrelsen trække godkendelse til udstedelse af plantepas tilbage, hvorefter du ikke lovligt kan omsætte dine planter i Danmark eller i EU.

Landbrugsstyrelsens valg af sanktion vil afhænge af overtrædelsens karakter.

¹⁷ [Her finder du lov om planter og plantesundhed](#)

11. Bilag

11.1 Bilag 1 - Plantesundhedsmæssig handlingsplan

Virksomheder, der er godkendte til at udstede plantepas, skal have en konkret plan for, hvordan de vil håndtere et fund eller mistanke om fund af særligt skadelige planteskadegørere, så de forhindrer yderligere spredning. Denne plan kaldes for en handlingsplan, og skal i fremtiden kunne fremvises, når Landbrugsstyrelsen kommer på kontrol i din virksomhed. Handlingsplanen skal ajourføres, hvis der sker ændringer i virksomhedens aktiviteter, bemanning og lignende, som kan have betydning for handlingsplanen.

Landbrugsstyrelsen har udarbejdet skabelonen herunder til inspiration for virksomhederne i processen. Her kan du se, hvilke emner en handlingsplan bør indeholde. Du kan tage udgangspunkt i de skitserede emner, når du skal vurdere, om din virksomhed opfylder kravene til en handlingsplan, men det er meget vigtigt, at du tilpasser planen til forholdene i din virksomhed.

Skabelon til handlingsplan ved fund eller mistanke om fund	
1	<p>Underret straks Landbrugsstyrelsen og/eller den plantepasansvarlige i virksomheden ved fund eller mistanke om fund af en af de særligt skadelige planteskadegørere. Landbrugsstyrelsen kontaktes straks:</p> <ul style="list-style-type: none">- Via kontrollørerne, der kommer i virksomheden- På styrelsens direkte nummer: 33 95 80 00- Via vores hjemmesiden, hvor fundet kan anmeldes her <p>Følgende skal underrettes i virksomheden:</p> <p>[Lav jeres egen beskrivelse af, hvem i virksomheden der skal kontaktes og informeres, herunder relevante telefonnumre mv. Beskriv også hvordan kolleger i virksomheden informeres og holdes løbende opdateret.]</p>
2	<p>Isoler om muligt de angrebne planter/partier</p> <p>[Beskriv hvordan dette skal foregå i virksomheden, og om der er særlige hensyn, som skal tages, på baggrund af de kulturer der dyrkes.]</p>
3	<p>Afmærk de angrebne planter, så det tydeligt fremgår for dine kolleger, at de skal være opmærksomme</p> <p>[Beskriv hvordan planterne/partierne mærkes, så det er tydeligt for alle i virksomheden, at der her er tale om planter/partier, som afventer yderligere undersøgelser pga. muligt fund af en særligt skadelig planteskadegører, og derfor ikke må flyttes eller håndteres.]</p>
4	<p>Undersøg omkringstående planter for symptomer og/eller skadegørere</p> <p>[Beskriv hvordan de omkringstående planter skal undersøges og beskriv ligeledes, hvordan disse isoleres og afmærkes, hvis der gøres yderligere fund eller opdages symptomer – eller hvis der er mistanke om fund.]</p>
5	<p>Sporbarhed: Undersøg hvor planterne/partierne kommer fra og om nogle er sendt videre.</p> <p>[Beskriv hvordan sporbarheden af de angrebne planter/partier undersøges og gøres tilgængelig for Landbrugsstyrelsen, som efterfølgende undersøger fundet. Er der fx tale om:</p>

Skabelon til handlingsplan ved fund eller mistanke om fund	
1	<p>Underret straks Landbrugsstyrelsen og/eller den plantepasansvarlige i virksomheden ved fund eller mistanke om fund af en af de særligt skadelige planteskadegørere. Landbrugsstyrelsen kontaktes straks:</p> <ul style="list-style-type: none"> - Via kontrollørerne, der kommer i virksomheden - På styrelsens direkte nummer: 33 95 80 00 - Via vores hjemmesiden, hvor fundet kan anmeldes her <p>Følgende skal underrettes i virksomheden:</p> <p>[Lav jeres egen beskrivelse af, hvem i virksomheden der skal kontaktes og informeres, herunder relevante telefonnumre mv. Beskriv også hvordan kolleger i virksomheden informeres og holdes løbende opdateret.]</p>
	<ul style="list-style-type: none"> - importerede planter til plantning; hvorfra kom disse? - planter fra andre EU-lande; er disse korrekt mærket med plantepas? - at planterne er solgt videre; hvem er de solgt til og hvordan kontaktes modtageren? <p>Information om sporbarhed vil blive efterspurgt af Landbrugsstyrelsens kontrollører ved ankomst, og det er derfor vigtigt, at denne type information tilvejebringes hurtigst muligt.]</p>
6	<p>Identificer mulige værtsplanter i området</p> <p>[Beskriv hvordan dette håndteres i din virksomhed med udgangspunkt i virksomhedens placering, nærmiljø mv.]</p>
7	<p>Muligheder for at begrænse spredning</p> <p>[Beskriv hvilke muligheder, der er for at begrænse spredning i virksomheden, herunder karantænemuligheder og mulighederne for destruktion af planter.]</p>

11.2 Bilag 2 - Tilsyn hos virksomheder, der følger en godkendt risikostyringsplan

Virksomheder, der har en risikostyringsplan, der er godkendt af Landbrugsstyrelsen, vil kunne underkastes mindre hyppige tilsyn, når de gennem to år har vist, at de følger risikostyringsplanen uden afvigelser.

Landbrugsstyrelsen vil føre tilsyn med, at virksomheden overholder den individuelle risikostyringsplan, foretager de relevante registreringer, opbevarer dokumentation og har fokus på virksomhedens kritiske punkter.

Kravene til indholdet af risikostyringsplaner fremgår af plantesundhedsforordningens art. 91 og skal mindst indeholde følgende:

1. Data om virksomheden:
 - Virksomhedens adresse, CVR nr. og ejerforhold
 - Plan: der skal foreligge en ajourført plan over produktions- og opbevaringssteder, samt steder, hvor der udføres andre aktiviteter af relevans for plantesundheden.
2. Sporbarhed af produkter:
 - Oprindelse af formeringsmateriale samt indkøb og salg skal dokumenteres, så plantematerialet kan spores
 - Det skal fremgå af risikostyringsplanen hvor og hvor længe de relevante bilag opbevares i virksomheden.
3. Processer og aktiviteter (produktion og salg):

Virksomheden skal føre regnskab over planter, planteprodukter og andet, der

 - a) købes til opbevaring eller udplantning på virksomheden,
 - b) er i produktion, og
 - c) sendes til andre.
4. Kritiske punkter relevante for skadegørere risici (inkl. plan)
 - Virksomheden skal identificere og overvåge kritiske punkter i deres produktionsproces, der påvirker materialets kvalitet. Virksomheden skal til stadighed tage hensyn til følgende kritiske punkter:
 - a) Kvaliteten af det formeringsmateriale og plantemateriale, der anvendes som grundlag for produktionen,
 - b) Såning, prikling, potning og udplantning af formeringsmateriale og plantemateriale,
 - c) Dyrkningsplan- og metode
 - d) Almindelig kulturpleje,
 - e) Opformering
 - f) Høst,
 - g) Hygiejne,
 - h) Behandlinger,
 - i) Pakning,
 - j) Oplagring,
 - k) Transport og
 - l) Administration
 - Virksomheden skal løbende inspicere for planteskadegørere og registrere alle forekomster af planteskadegørere i eller på plantematerialet samt alle foranstaltninger, herunder kemiske behandlinger, der foretages i forbindelse hermed.
 - Virksomheden skal gemme oplysninger om de nævnte inspektioner i 3 år.
 - Virksomheden skal udtage stikprøver, når det er relevant, til analyse i et laboratorium med passende faciliteter og ekspertise.
 - Husk anmeldeligt ved fund af regulerede skadegørere (karantæneskadegørere og regulerede ikke-karantæneskadegørere).
5. Handlungsplan:
 - Virksomheden skal have en plan parat til håndtering ved fund af karantæneskadegørere
 - Virksomheden skal have beskrevne procedurer for håndtering af reklamationer og notifikationer efter fund af karantæneskadegørere m.v.

6. Roller og ansvar:

- Virksomheden skal udpege en kontaktperson overfor Landbrugsstyrelsen, der er ansvarlig for at ajourføre og følge risikostyringsplanen.
- Uddannelse af personale:
 - a) Der skal foreligge dokumentation for afholdt uddannelse og en plan for personalets planlagte uddannelse.
 - b) Der skal foreligge en opdateret oversigt over personalets kompetencer,
 - c) Personalet skal løbende instrueres i at følge procedurerne i risikostyringsplanen

11.3

Bilag 3: Værtplanter for EU-prioriterede karantæneskadegørere og andre regulerede skadegørere

A	B
<p>Værtplanteslægter/-arter</p> <p>-Værtplanteslægter/-arter for regulerede skadegørere. For de EU-prioriterede skadegørere, dog kun værtplanteslægter/-arter, der dyrkes under danske forhold, herunder arter der er betydelige i væksthushproduktionen.</p> <p>-Værtsplanter der er listet i EU hasteforanstaltninger og bekæmpelsesforordninger/direktiver</p> <p>-Alle værtsplanter for RNQPer</p>	<p>Værtplanter for EU-prioriterede karantæneskadegørere og andre regulerede skadegørere</p> <p>Sort skrift = Planteslægt/art i kolonne A er listet i EU hasteforanstaltning/ bekæmpelsesdirektiv som værtsplante for en EU prioriteret karantæneskadegører. EU reguleringen nuancerer ikke værtpiantens grad af betydning, så farvemarkering (grøn eller blå skrift) er udeladt</p> <p>Grøn skrift = EU prioriteret karantæneskadegører (ikke også omfattet af EU hasteforanstaltning/ bekæmpelsesdirektiv), hvor planteslægt/art i kolonne A jf. EPPO Global database er en <u>betydende</u> værtsplante på verdensplan</p> <p>Blå skrift = EU prioriteret karantæneskadegører (ikke også omfattet af EU hasteforanstaltning/ bekæmpelsesdirektiv), hvor planteslægt/art i kolonne A jf. EPPO Global database er en <u>mindre betydende</u> værtsplante på verdensplan</p> <p>Rød skrift = Planteslægt/art i kolonne A er ikke vært for en EU prioriteret karantæneskadegører, men er listet som værtsplante for den nævnte skadegører i EU hasteforanstaltning / bekæmpelsesdirektiv om den pågældende skadegører</p> <p>Grå skrift = Planteslægt/art i kolonne A er vært for en EU-reguleret ikke-karantæneskadegører ("RNQP")</p>
<i>Abies</i> sp.	<i>Bursaphelenchus xylophilus</i> <i>Dendrolimus sibiricus</i>
<i>Abies balsamea</i>	<i>Bursaphelenchus xylophilus</i>
<i>Acacia</i> sp.	<i>Xylella fastidiosa</i> (én eller flere underarter) <i>Xylella fastidiosa</i> subsp. <i>multiplex</i> <i>Xylella fastidiosa</i> subsp. <i>pauca</i>
<i>Acer</i> sp.	<i>Anoplophora chinensis</i> <i>Anoplophora glabripennis</i> <i>Popillia japonica</i> <i>Xylella fastidiosa</i> (én eller flere underarter) <i>Xylella fastidiosa</i> subsp. <i>fastidiosa</i>
<i>Acer negundo</i>	<i>Anoplophora glabripennis</i>
<i>Acer palmatum</i>	<i>Anoplophora chinensis</i>
<i>Acer platanoides</i>	<i>Anoplophora glabripennis</i>
<i>Acer pseudoplatanus</i>	<i>Anoplophora glabripennis</i> <i>Xylella fastidiosa</i> subsp. <i>multiplex</i>
<i>Acer rubrum</i>	<i>Xylella fastidiosa</i> subsp. <i>multiplex</i>
<i>Acer saccharinum</i>	<i>Anoplophora chinensis</i> <i>Anoplophora glabripennis</i>
<i>Acer tegmentosum</i>	<i>Anoplophora glabripennis</i>
<i>Acer truncatum</i>	<i>Anoplophora glabripennis</i>

<i>Actinidia</i> sp.	<i>Popillia japonica</i> <i>Pseudomonas syringae</i> pv. <i>actinidiae</i>
<i>Adenocarpus lainzii</i>	<i>Xylella fastidiosa</i> subsp. <i>multiplex</i>
<i>Aesculus</i> sp.	<i>Anoplophora glabripennis</i> <i>Popillia japonica</i>
<i>Aesculus hippocastanum</i>	<i>Anoplophora chinensis</i> <i>Anoplophora glabripennis</i>
<i>Albizia julibrissin</i>	<i>Anoplophora glabripennis</i> <i>Xylella fastidiosa</i> (én eller flere underarter)
<i>Allium ascalonicum</i>	<i>Globodera rostochiensis</i> <i>Globodera pallida</i>
<i>Allium</i> sp.	<i>Ditylenchus dipsaci</i>
<i>Allium cepa</i>	<i>Globodera rostochiensis</i> <i>Globodera pallida</i>
<i>Allium porrum</i>	<i>Globodera rostochiensis</i> <i>Globodera pallida</i>
<i>Alnus</i> sp.	<i>Anoplophora chinensis</i> <i>Anoplophora glabripennis</i>
<i>Alnus glutinosa</i>	<i>Popillia japonica</i>
<i>Alnus rhombifolia</i>	<i>Xylella fastidiosa</i> (én eller flere underarter) <i>Xylella fastidiosa</i> subsp. <i>multiplex</i>
<i>Amaranthus retroflexus</i>	<i>Xylella fastidiosa</i> (én eller flere underarter) <i>Xylella fastidiosa</i> subsp. <i>pauca</i>
<i>Ambrosia</i> sp.	<i>Xylella fastidiosa</i> (én eller flere underarter)
<i>Ambrosia artemisiifolia</i>	<i>Xylella fastidiosa</i> subsp. <i>fastidiosa</i>
<i>Ambrosia</i> sp.	<i>Xylella fastidiosa</i> subsp. <i>multiplex</i>
<i>Amelanchier</i> sp.	<i>Erwinia amylovora</i>
<i>Ampelopsis arborea</i>	<i>Xylella fastidiosa</i> (én eller flere underarter)
<i>Ampelopsis brevipedunculata</i>	<i>Xylella fastidiosa</i> (én eller flere underarter)
<i>Ampelopsis cordata</i>	<i>Xylella fastidiosa</i> (én eller flere underarter) <i>Xylella fastidiosa</i> subsp. <i>multiplex</i>
<i>Anthyllis hermanniae</i>	<i>Xylella fastidiosa</i> (én eller flere underarter) <i>Xylella fastidiosa</i> subsp. <i>multiplex</i> <i>Xylella fastidiosa</i> subsp. <i>pauca</i>
<i>Anthyllis barba-jovis</i>	<i>Xylella fastidiosa</i> subsp. <i>multiplex</i> <i>Xylella fastidiosa</i> (én eller flere underarter)
<i>Anthyrium filix-femina</i>	<i>Xylella fastidiosa</i> (én eller flere underarter)
<i>Arbutus unedo</i>	<i>Xylella fastidiosa</i> subsp. <i>multiplex</i> <i>Xylella fastidiosa</i> (én eller flere underarter)
<i>Areca catechu</i>	<i>Rhynchophorus ferrugineus</i>
<i>Arenga pinnata</i>	<i>Rhynchophorus ferrugineus</i>
<i>Argyranthemum</i> sp.	<i>Chrysanthemum stunt viroid</i>
<i>Argyranthemum frutescens</i>	<i>Xylella fastidiosa</i> subsp. <i>multiplex</i> <i>Xylella fastidiosa</i> (én eller flere underarter)
<i>Artemisia</i> sp.	<i>Xylella fastidiosa</i> (én eller flere underarter) <i>Xylella fastidiosa</i> subsp. <i>multiplex</i>
<i>Asparagus</i> sp.	<i>Popillia japonica</i>

<i>Asparagus acutifolius</i>	<i>Xylella fastidiosa</i> (én eller flere underarter) <i>Xylella fastidiosa</i> subsp. <i>multiplex</i> <i>Xylella fastidiosa</i> subsp. <i>pauca</i>
<i>Asparagus officinalis</i>	<i>Globodera rostochiensis</i> <i>Globodera pallida</i>
<i>Athyrium filix-femina</i>	<i>Xylella fastidiosa</i> subsp. <i>multiplex</i>
<i>Baccharis</i> sp.	<i>Xylella fastidiosa</i> (én eller flere underarter)
<i>Baccharis halimifolia</i>	<i>Xylella fastidiosa</i> subsp. <i>multiplex</i>
<i>Beaucarnea</i> sp.	<i>Opogona sacchari</i>
<i>Begonia x hiemalis</i>	<i>Impatiens necrotic spot tospovirus</i> Tomato spotted wilt virus
<i>Berberis thunbergii</i>	<i>Xylella fastidiosa</i> subsp. <i>multiplex</i> <i>Xylella fastidiosa</i> (én eller flere underarter)
<i>Beta vulgaris</i>	<i>Globodera rostochiensis</i> <i>Globodera pallida</i>
<i>Betula</i> sp.	<i>Anoplophora chinensis</i> <i>Anoplophora glabripennis</i> <i>Agrilus anxius</i> <i>Popillia japonica</i>
<i>Betula nigra</i>	<i>Agrilus anxius</i>
<i>Betula pendula</i>	<i>Agrilus anxius</i>
<i>Betula pubescens</i>	<i>Agrilus anxius</i>
<i>Betula utilis</i>	<i>Agrilus anxius</i>
<i>Bismarckia</i> sp.	<i>Rhynchophorus ferrugineus</i>
<i>Borassus labellifer</i>	<i>Rhynchophorus ferrugineus</i>
<i>Brassica</i> sp.	<i>Xylella fastidiosa</i> (én eller flere underarter) <i>Globodera rostochiensis</i> <i>Globodera pallida</i>
<i>Bougainvillea</i> sp.	<i>Opogona sacchari</i>
<i>Brahea armata</i>	<i>Rhynchophorus ferrugineus</i>
<i>Brahea edulis</i>	<i>Rhynchophorus ferrugineus</i>
<i>Butia capitata</i>	<i>Rhynchophorus ferrugineus</i>
<i>Calamus merrillii</i>	<i>Rhynchophorus ferrugineus</i>
<i>Calicotome spinosa</i>	<i>Xylella fastidiosa</i> (én eller flere underarter) <i>Xylella fastidiosa</i> subsp. <i>fastidiosa</i> <i>Xylella fastidiosa</i> subsp. <i>multiplex</i>
<i>Calicotome villosa</i>	<i>Xylella fastidiosa</i> (én eller flere underarter) <i>Xylella fastidiosa</i> subsp. <i>multiplex</i>
<i>Callicarpa americana</i>	<i>Xylella fastidiosa</i> (én eller flere underarter)
<i>Callistemon citrinus</i>	<i>Xylella fastidiosa</i> (én eller flere underarter) <i>Xylella fastidiosa</i> subsp. <i>multiplex</i>
<i>Calluna vulgaris</i>	<i>Xylella fastidiosa</i> (én eller flere underarter) <i>Xylella fastidiosa</i> subsp. <i>multiplex</i>
<i>Calocephalus brownii</i>	<i>Xylella fastidiosa</i> (én eller flere underarter)
<i>Camassia</i> sp.	<i>Ditylenchus dipsaci</i>
<i>Camellia</i> sp.	<i>Phytophthora ramorum</i> (EU-isolater)
<i>Capsicum</i> sp.	<i>Thaumatotibia leucotreta</i> <i>Globodera rostochiensis</i> <i>Globodera pallida</i>

<i>Capsicum annuum</i>	<i>Anthonomus eugenii</i> <i>Bactericera cockerelli</i> <i>Thaumatotibia leucotreta</i> <i>Tomato brown rugose fruit virus</i> <i>Xanthomonas euvesicatoria</i> <i>Xanthomonas gardneri</i> <i>Xanthomonas perforans</i> <i>Xanthomonas vesicatoria</i> Potato spindle tuber viroid Tomato spotted wilt virus
<i>Capsicum frutescens</i>	<i>Anthonomus eugenii</i>
<i>Carpinus</i> sp.	<i>Anoplophora chinensis</i> <i>Anoplophora glabripennis</i>
<i>Carya</i> sp.	<i>Xylella fastidiosa</i> (én eller flere underarter) <i>Xylella fastidiosa subsp. multiplex</i>
<i>Caryota cumingii</i>	<i>Rhynchophorus ferrugineus</i>
<i>Caryota maxima</i>	<i>Rhynchophorus ferrugineus</i>
<i>Castanea</i> sp.	<i>Anoplophora chinensis</i> <i>Cryphonectria parasitica</i> <i>Popillia japonica</i>
<i>Castanea sativa</i>	Chestnut mosaic agent <i>Cryphonectria parasitica</i> <i>Mycosphaerella punctiformis</i> <i>Phytophthora cambivora</i> <i>Phytophthora cinnamomi</i> <i>Phytophthora ramorum</i> (EU-isolater)
<i>Catharanthus roseus</i>	<i>Xylella fastidiosa subsp. pauca</i>
<i>Cedrus</i> sp.	<i>Bursaphelenchus xylophilus</i>
<i>Cedrus atlantica</i>	<i>Bursaphelenchus xylophilus</i>
<i>Cedrus deodara</i>	<i>Bursaphelenchus xylophilus</i>
<i>Celtis occidentalis</i>	<i>Xylella fastidiosa</i> (én eller flere underarter) <i>Xylella fastidiosa subsp. multiplex</i>
<i>Cercidiphyllum</i> sp.	<i>Anoplophora glabripennis</i>
<i>Cercis canadensis</i>	<i>Xylella fastidiosa</i> (én eller flere underarter) <i>Xylella fastidiosa subsp. multiplex</i>
<i>Cercis occidentalis</i>	<i>Xylella fastidiosa</i> (én eller flere underarter) <i>Xylella fastidiosa subsp. fastidiosa</i> <i>Xylella fastidiosa subsp. multiplex</i>
<i>Cercis siliquastrum</i>	<i>Xylella fastidiosa</i> (én eller flere underarter) <i>Xylella fastidiosa subsp. multiplex</i>
<i>Chaenomeles</i> sp.	<i>Erwinia amylovora</i>
<i>Chamaecrista fasciculata</i>	<i>Xylella fastidiosa</i> (én eller flere underarter)
<i>Chamaerops humilis</i>	<i>Rhynchophorus ferrugineus</i>
<i>Chenopodium album</i>	<i>Xylella fastidiosa</i> (én eller flere underarter) <i>Xylella fastidiosa subsp. pauca</i>
<i>Chionanthus</i> sp.	<i>Xylella fastidiosa</i> (én eller flere underarter) <i>Xylella fastidiosa subsp. multiplex</i>
<i>Chionodoxa</i> sp.	<i>Ditylenchus dipsaci</i>
<i>Chitalpa tashkentensis</i>	<i>Xylella fastidiosa</i> (én eller flere underarter)
<i>Chrysanthemum</i> sp.	<i>Puccinia horiana</i> Chrysanthemum stunt viroid Tomato spotted wilt virus

<i>Cistus monspeliensis</i>	<i>Xylella fastidiosa subsp. fastidiosa</i>
<i>Cistus sp.</i>	<i>Xylella fastidiosa</i> (én eller flere underarter) <i>Xylella fastidiosa subsp. multiplex</i>
<i>Cistus albidus</i>	<i>Xylella fastidiosa subsp. pauca</i>
<i>Cistus creticus</i>	<i>Xylella fastidiosa subsp. pauca</i>
<i>Citrus sp.</i>	<i>Aleurothrixus floccosus</i> <i>Anoplophora chinensis</i> Citrus cristicortis agent Citrus exocortis viroid Citrus impietratura agent Citrus leaf blotch virus Citrus psorosis vírus Citrus tristeza virus (EU- isolater) Citrus variegation virus Hop stunt viroid <i>Parabemisia myricae</i> <i>Phyllosticta citricarpa</i> <i>Phytophthora citrophthora</i> <i>Phytophthora nicotianae var. parasitica</i> <i>Plenodomus tracheiphilus</i> <i>Pratylenchus vulnus</i> <i>Spiroplasma citri</i> <i>Thaumatotibia leucotreta</i> <i>Tylenchulus semipenetrans</i> <i>Xylella fastidiosa</i> (én eller flere underarter) <i>Xylella fastidiosa subsp. pauca</i>
<i>Citrus aurantiifolia</i>	<i>Phyllosticta citricarpa</i>
<i>Citrus aurantium</i>	<i>Phyllosticta citricarpa</i>
<i>Citrus limon</i>	<i>Anoplophora chinensis</i> <i>Phyllosticta citricarpa</i> <i>Thaumatotibia leucotreta</i> <i>Xylella fastidiosa subsp. fastidiosa</i>
<i>Citrus paradisi</i>	<i>Anoplophora chinensis</i> <i>Phyllosticta citricarpa</i> <i>Thaumatotibia leucotreta</i> <i>Xylella fastidiosa subsp. fastidiosa</i>
<i>Citrus reticulata</i>	<i>Anoplophora chinensis</i> <i>Candidatus Liberibacter spp.</i> <i>Phyllosticta citricarpa</i> <i>Thaumatotibia leucotreta</i> <i>Xylella fastidiosa subsp. fastidiosa</i>
<i>Citrus sinensis</i>	<i>Anoplophora chinensis</i> <i>Candidatus Liberibacter spp.</i> <i>Phyllosticta citricarpa</i> <i>Thaumatotibia leucotreta</i> <i>Xylella fastidiosa subsp. fastidiosa</i>
<i>Clematis cirrhosa</i>	<i>Xylella fastidiosa</i> (én eller flere underarter) <i>Xylella fastidiosa subsp. multiplex</i>
<i>Clematis vitalba</i>	<i>Xylella fastidiosa subsp. multiplex</i> <i>Xylella fastidiosa</i> (én eller flere underarter)
<i>Coelorachis cylindrica</i>	<i>Xylella fastidiosa</i> (én eller flere underarter)
<i>Cocos nucifera</i>	<i>Rhynchophorus ferrugineus</i>
<i>Coffea sp.</i>	<i>Xylella fastidiosa</i> (én eller flere underarter) <i>Xylella fastidiosa subsp. fastidiosa</i> <i>Xylella fastidiosa subsp. pauca</i>
<i>Conium maculatum</i>	<i>Xylella fastidiosa</i> (én eller flere underarter)

<i>Convolvulus cneorum</i>	<i>Xylella fastidiosa</i> (én eller flere underarter) <i>Xylella fastidiosa subsp. multiplex</i>
<i>Copernicia</i> sp.	<i>Rhynchophorus ferrugineus</i>
<i>Corypha utan</i>	<i>Rhynchophorus ferrugineus</i>
<i>Cornus</i> sp.	<i>Anoplophora chinensis</i>
<i>Coprosma repens</i>	<i>Xylella fastidiosa</i> (én eller flere underarter) <i>Xylella fastidiosa subsp. multiplex</i>
<i>Coronilla</i> sp.	<i>Xylella fastidiosa</i> (én eller flere underarter) <i>Xylella fastidiosa subsp. multiplex</i>
<i>Cortaderia selloana</i>	<i>Xylella fastidiosa</i> (én eller flere underarter)
<i>Corylus</i> sp.	<i>Anoplophora chinensis</i> <i>Anoplophora glabripennis</i>
<i>Corylus avellana</i>	<i>Armillariella mellea</i> <i>Anoplophora chinensis</i> Apple mosaic virus <i>Phytoptus avellanae</i> <i>Popillia japonica</i> <i>Pseudomonas avellanae</i> <i>Verticillium albo-atrum</i> <i>Verticillium dahliae</i> <i>Xanthomonas arboricola</i> pv. <i>Corylina</i>
<i>Corylus colurna</i>	<i>Anoplophora glabripennis</i>
<i>Cotoneaster</i> sp.	<i>Anoplophora chinensis</i> <i>Erwinia amylovora</i>
<i>Crassula</i> sp.	<i>Opogona sacchari</i>
<i>Crataegus</i> sp.	<i>Anoplophora chinensis</i> <i>Erwinia amylovora</i>
<i>Crinum</i> sp.	<i>Opogona sacchari</i>
<i>Crocus flavus</i>	<i>Ditylenchus dipsaci</i>
<i>Cryptomeria japonica</i>	<i>Anoplophora chinensis</i>
<i>Cydonia</i> sp.	<i>Erwinia amylovora</i>
<i>Cydonia oblonga</i>	<i>Agrobacterium tumefaciens</i> Apple chlorotic leaf spot virus [ACLSV0] Apple rubbery wood agent [ARW000] Apple stem grooving virus [ASGV00] Apple stem-pitting virus [ASPV00] <i>Armillariella mellea</i> <i>Chondrostereum purpureum</i> <i>Eriosoma lanigerum</i> <i>Erwinia amylovora</i> <i>Glomerella cingulata</i> <i>Meloidogyne hapla</i> <i>Meloidogyne javanica</i> <i>Neofabraea alba</i> <i>Neofabraea malicorticis</i> <i>Neonectria ditissima</i> Pear bark necrosis agent [PRBN00] Pear bark split agent [PRBS00] Pear blister canker viroid [PBCVD0] Pear rough bark agent [PRRB00] <i>Phytophthora cactorum</i> <i>Pratylenchus penetrans</i> <i>Pratylenchus vulnus</i> <i>Pseudomonas syringae</i> pv. <i>Syringae</i> <i>Psylla</i> spp. Quince yellow blotch agent [ARW000]

	<i>Sclerophora pallida</i> <i>Verticillium albo-atrum</i> <i>Verticillium dahlia</i>
Cyperaceae	<i>Popillia japonica</i>
<i>Cyperus eragrostis</i>	<i>Xylella fastidiosa</i> (én eller flere underarter)
<i>Cytisus</i> sp.	<i>Xylella fastidiosa</i> (én eller flere underarter) <i>Xylella fastidiosa subsp. multiplex</i>
<i>Dahlia</i> sp.	<i>Globodera rostochiensis</i> <i>Globodera pallida</i>
<i>Digitaria</i> sp.	<i>Xylella fastidiosa</i> (én eller flere underarter)
<i>Dimorphotheca ecklonis</i>	<i>Xylella fastidiosa</i> (én eller flere underarter) <i>Xylella fastidiosa subsp. multiplex</i>
<i>Dimorphotheca fruticosa</i>	<i>Xylella fastidiosa subsp. pauca</i>
<i>Diospyros kaki</i>	<i>Xylella fastidiosa</i> (én eller flere underarter)
<i>Diplocyclos palmatus</i>	<i>Xylella fastidiosa</i> (én eller flere underarter)
<i>Dodonaea viscosa</i>	<i>Xylella fastidiosa</i> (én eller flere underarter) <i>Xylella fastidiosa subsp. multiplex</i> <i>Xylella fastidiosa subsp. pauca</i>
<i>Dittrichia viscosa</i>	<i>Xylella fastidiosa subsp. multiplex</i>
<i>Dracaena</i> sp.	<i>Opogona sacchari</i>
<i>Echium plantagineum</i>	<i>Xylella fastidiosa</i> (én eller flere underarter) <i>Xylella fastidiosa subsp. multiplex</i>
<i>Elaeagnus angustifolia</i>	<i>Anoplophora glabripennis</i> <i>Xylella fastidiosa</i> (én eller flere underarter) <i>Xylella fastidiosa subsp. Multiplex</i> <i>Xylella fastidiosa subsp. Fastidiosa</i> <i>Xylella fastidiosa subsp. pauca</i>
<i>Elaeagnus x submacrophylla</i>	<i>Xylella fastidiosa subsp. Multiplex</i> <i>Xylella fastidiosa</i> (én eller flere underarter)
<i>Elaeis guineensis</i>	<i>Rhynchophorus ferrugineus</i>
<i>Encelia farinosa</i>	<i>Xylella fastidiosa</i> (én eller flere underarter) <i>Xylella fastidiosa subsp. multiplex</i>
<i>Eremophila maculata</i>	<i>Xylella fastidiosa</i> (én eller flere underarter) <i>Xylella fastidiosa subsp. pauca</i>
<i>Erica cinerea</i>	<i>Xylella fastidiosa subsp. Multiplex</i> <i>Xylella fastidiosa</i> (én eller flere underarter)
<i>Erigeron</i> sp.	<i>Xylella fastidiosa</i> (én eller flere underarter) <i>Xylella fastidiosa subsp. pauca</i>
<i>Eriocephalus africanus</i>	<i>Xylella fastidiosa</i> (én eller flere underarter) <i>Xylella fastidiosa subsp. multiplex</i>
<i>Eriobrya</i> sp.	<i>Erwinia amylovora</i>
<i>Erodium moschatum</i>	<i>Xylella fastidiosa</i> (én eller flere underarter) <i>Xylella fastidiosa subsp. multiplex</i>
<i>Erysium</i> sp.	<i>Xylella fastidiosa</i> (én eller flere underarter) <i>Xylella fastidiosa subsp. fastidiosa</i>
<i>Euphorbia chamaesyce</i>	<i>Xylella fastidiosa</i> (én eller flere underarter) <i>Xylella fastidiosa subsp. pauca</i>
<i>Euphorbia terracina</i>	<i>Xylella fastidiosa</i> (én eller flere underarter) <i>Xylella fastidiosa subsp. pauca</i>

<i>Euryops chrysanthemoides</i>	<i>Xylella fastidiosa</i> (én eller flere underarter) <i>Xylella fastidiosa subsp. multiplex</i>
<i>Euryops pectinatus</i>	<i>Xylella fastidiosa</i> (én eller flere underarter) <i>Xylella fastidiosa subsp. multiplex</i>
<i>Fagus</i> sp.	<i>Anoplophora chinensis</i> <i>Anoplophora glabripennis</i>
<i>Fagus crenata</i>	<i>Xylella fastidiosa</i> (én eller flere underarter)
<i>Fagus sylvatica</i>	<i>Anoplophora glabripennis</i>
<i>Fallopia japonica</i>	<i>Xylella fastidiosa</i> (én eller flere underarter) <i>Xylella fastidiosa subsp. multiplex</i>
<i>Fatsia japonica</i>	<i>Xylella fastidiosa</i> (én eller flere underarter)
<i>Ficus</i> sp.	<i>Anoplophora chinensis</i> <i>Opogona sacchari</i>
<i>Ficus carica</i>	Apple mosaic virus <i>Armillariella mellea</i> <i>Ceroplastes rusci</i> Fig mosaic agent <i>Heterodera fici</i> <i>Meloidogyne incognita</i> <i>Meloidogyne arenaria</i> <i>Meloidogyne javanica</i> <i>Pratylenchus penetrans</i> <i>Pratylenchus vulnus</i> <i>Xanthomonas campestris</i> pv. <i>fici</i> <i>Xylella fastidiosa</i> (én eller flere underarter) <i>Xylella fastidiosa subsp. Multiplex</i> <i>Xylella fastidiosa subsp. fastidiosa</i>
<i>Fortunella</i> sp.	Citrus tristeza virus (EU- isolater) <i>Phyllosticta citricarpa</i> <i>Plenodomus tracheiphilus</i> <i>Spiroplasma citri</i>
<i>Fragaria</i> sp.	<i>Aphelenchoides besseyi</i> <i>Aphelenchoides blastophthorus</i> <i>Aphelenchoides fragariae</i> <i>Aphelenchoides ritzemabosi</i> Arabis mosaic virus [ARMV00] <i>Candidatus Phlomobacter fragariae</i> <i>Candidatus Phytoplasma asteris</i> <i>Candidatus Phytoplasma fragariae</i> <i>Candidatus Phytoplasma pruni</i> <i>Candidatus Phytoplasma solani</i> <i>Chaetosiphon fragaefolii</i> Clover phyllody phytoplasma <i>Colletotrichum acutatum</i> <i>Ditylenchus dipsaci</i> <i>Globodera rostochiensis</i> <i>Globodera pallida</i> <i>Meloidogyne hapla</i> <i>Phytonemus pallidus</i> <i>Phytophthora cactorum</i> <i>Phytophthora fragariae</i> <i>Podosphaera aphanis</i> <i>Pratylenchus vulnus</i> Raspberry ringspot virus [RPRSV0] <i>Rhizoctonia fragariae</i> Strawberry crinkle virus [SCRV00] Strawberry latent ringspot virus [SLRSV0] Strawberry mild yellow edge virus [SMYEV0]

	Strawberry mottle virus [SMOV00] Strawberry multiplier disease phytoplasma Strawberry vein banding virus [SVBV00] Tomato black ring virus [TBRV00] <i>Verticillium albo-atrum</i> <i>Verticillium dahliae</i> <i>Xanthomonas fragariae</i>
<i>Fragaria x ananassa</i>	<i>Popillia japonica</i>
<i>Frangula alnus</i>	<i>Xylella fastidiosa</i> (én eller flere underarter) <i>Xylella fastidiosa subsp. multiplex</i>
<i>Fraxinus</i> sp.	<i>Anoplophora glabripennis</i> <i>Agrilus planipennis</i> <i>Xylella fastidiosa</i> (én eller flere underarter) <i>Xylella fastidiosa subsp. multiplex</i>
<i>Fraxinus angustifolia</i>	<i>Xylella fastidiosa subsp. multiplex</i>
<i>Fraxinus excelsior</i>	<i>Agrilus planipennis</i> <i>Phytophthora ramorum</i> (EU-isolater)
<i>Fraxinus mandshurica</i>	<i>Agrilus planipennis</i>
<i>Fraxinus ornus</i>	<i>Agrilus planipennis</i>
<i>Fuchsia</i> sp.	<i>Aculops fuchsiae</i>
<i>Galanthus</i> sp.	<i>Ditylenchus dipsaci</i>
<i>Gazania rigens</i>	<i>Xylella fastidiosa subsp. multiplex</i> <i>Xylella fastidiosa</i> (én eller flere underarter)
<i>Genista</i> sp.	<i>Xylella fastidiosa</i> (én eller flere underarter) <i>Xylella fastidiosa subsp. multiplex</i>
<i>Genista hirsuta</i>	<i>Xylella fastidiosa subsp. pauca</i>
<i>Genista lucida</i>	<i>Xylella fastidiosa subsp. fastidiosa</i>
<i>Gerbera</i> sp.	Tomato spotted wilt virus
<i>Ginkgo biloba</i>	<i>Xylella fastidiosa</i> (én eller flere underarter) <i>Xylella fastidiosa subsp. multiplex</i>
<i>Gladiolus</i> sp.	<i>Globodera rostochiensis</i> <i>Globodera pallida</i>
<i>Gleditsia triacanthos</i>	<i>Xylella fastidiosa</i> (én eller flere underarter) <i>Xylella fastidiosa subsp. multiplex</i>
<i>Grevillea juniperina</i>	<i>Xylella fastidiosa</i> (én eller flere underarter) <i>Xylella fastidiosa subsp. multiplex</i> <i>Xylella fastidiosa subsp. pauca</i>
<i>Hebe</i> sp.	<i>Xylella fastidiosa</i> (én eller flere underarter) <i>Xylella fastidiosa subsp. multiplex</i> <i>Xylella fastidiosa subsp. pauca</i>
<i>Helianthus</i> sp.	<i>Xylella fastidiosa</i> (én eller flere underarter) <i>Xylella fastidiosa subsp. multiplex</i>
<i>Helichrysum</i> sp.	<i>Xylella fastidiosa</i> (én eller flere underarter) <i>Xylella fastidiosa subsp. multiplex</i>
<i>Heliotropium europaeum</i>	<i>Xylella fastidiosa</i> (én eller flere underarter) <i>Xylella fastidiosa subsp. pauca</i>
<i>Hemerocallis</i> sp.	<i>Xylella fastidiosa</i> (én eller flere underarter)
<i>Heteromeles arbutifolia</i>	<i>Phytophthora ramorum</i>
<i>Hevea brasiliensis</i>	<i>Xylella fastidiosa</i> (én eller flere underarter)
<i>Hibiscus</i> sp.	<i>Anoplophora chinensis</i> <i>Popillia japonica</i> <i>Xylella fastidiosa</i> (én eller flere underarter)

	<i>Xylella fastidiosa subsp. pauca</i>
<i>Hibiscus syriacus</i>	<i>Xylella fastidiosa subsp. multiplex</i>
<i>Howea forsteriana</i>	<i>Rhynchophorus ferrugineus</i>
<i>Humulus lupulus</i>	<i>Popillia japonica</i>
<i>Humulus scandens</i>	<i>Xylella fastidiosa</i> (én eller flere underarter)
<i>Hyacinthus</i> sp.	<i>Ditylenchus dipsaci</i> <i>Globodera rostochiensis</i> <i>Globodera pallida</i>
<i>Hymenocallis</i> sp.	<i>Ditylenchus dipsaci</i>
<i>Hypericum androsaemum</i>	<i>Xylella fastidiosa subsp. Multiplex</i> <i>Xylella fastidiosa</i> (én eller flere underarter)
<i>Hypericum perforatum</i>	<i>Xylella fastidiosa subsp. Multiplex</i> <i>Xylella fastidiosa</i> (én eller flere underarter)
<i>Ilex aquifolium</i>	<i>Xylella fastidiosa</i> (én eller flere underarter) <i>Xylella fastidiosa subsp. multiplex</i>
<i>Ilex vomitoria</i>	<i>Xylella fastidiosa</i> (én eller flere underarter)
<i>Impatiens</i> (New Guinea-hybrider)	<i>Impatiens necrotic spot</i> Tomato spotted wilt virus
<i>Iris</i> sp.	<i>Globodera rostochiensis</i> <i>Globodera pallida</i>
<i>Iva annua</i>	<i>Xylella fastidiosa</i> (én eller flere underarter) <i>Xylella fastidiosa subsp. multiplex</i>
<i>Jacaranda mimosifolia</i>	<i>Xylella fastidiosa</i> (én eller flere underarter)
<i>Jacobaea maritima</i>	<i>Xylella fastidiosa subsp. multiplex</i> <i>Xylella fastidiosa</i> (én eller flere underarter)
<i>Jubaea chilensis</i>	<i>Rhynchophorus ferrugineus</i>
<i>Juglans</i> sp.	<i>Anoplophora chinensis</i> <i>Popillia japonica</i> <i>Xylella fastidiosa</i> (én eller flere underarter)
<i>Juglans regia</i>	<i>Agrobacterium tumefaciens</i> <i>Armillariella mellea</i> <i>Aromia bungii</i> Cherry leaf roll virus <i>Chondrostereum purpureum</i> <i>Epidiaspis leperii</i> <i>Neonectria ditissima</i> <i>Phytophthora cactorum</i> <i>Pseudaulacaspis pentagona</i> <i>Quadraspidiotus perniciosus</i> <i>Xanthomonas arboricola</i> pv. <i>Juglandi</i> <i>Xylella fastidiosa subsp. fastidiosa</i>
<i>Juniperus ashei</i>	<i>Xylella fastidiosa</i> (én eller flere underarter)
<i>Koelreuteria bipinnata</i>	<i>Xylella fastidiosa</i> (én eller flere underarter)
<i>Koelreuteria paniculata</i>	<i>Anoplophora glabripennis</i> <i>Xylella fastidiosa subsp. multiplex</i>
<i>Koelreuteria</i> sp.	<i>Anoplophora glabripennis</i>
<i>Lagerstroemia</i> sp.	<i>Anoplophora chinensis</i> <i>Xylella fastidiosa</i> (én eller flere underarter) <i>Xylella fastidiosa subsp. multiplex</i>
<i>Larix</i> sp.	<i>Bursaphelenchus xylophilus</i> <i>Dendrolimus sibiricus</i>

<i>Larix decidua</i>	<i>Bursaphelenchus xylophilus</i> <i>Phytophthora ramorum</i> (EU-isolater)
<i>Larix × eurolepis</i>	<i>Phytophthora ramorum</i> (EU-isolater)
<i>Larix kaempferi</i>	<i>Phytophthora ramorum</i> (EU-isolater)
<i>Larix laricina</i>	<i>Bursaphelenchus xylophilus</i>
<i>Laurus nobilis</i>	<i>Xylella fastidiosa</i> (én eller flere underarter) <i>Xylella fastidiosa subsp. multiplex</i> <i>Xylella fastidiosa subsp. pauca</i>
<i>Lavandula</i> sp.	<i>Candidatus Phytoplasma solani</i> <i>Xylella fastidiosa</i> (én eller flere underarter) <i>Xylella fastidiosa subsp. Multiplex</i> <i>Xylella fastidiosa subsp. pauca</i>
<i>Lavatera cretica</i>	<i>Xylella fastidiosa</i> (én eller flere underarter) <i>Xylella fastidiosa subsp. multiplex</i>
<i>Ligustrum lucidum</i>	<i>Xylella fastidiosa</i> (én eller flere underarter)
<i>Lilium</i> sp.	<i>Globodera rostochiensis</i> <i>Globodera pallida</i>
<i>Liquidambar styraciflua</i>	<i>Xylella fastidiosa</i> (én eller flere underarter) <i>Xylella fastidiosa subsp. multiplex</i>
<i>Livistona australis</i>	<i>Rhynchophorus ferrugineus</i>
<i>Livistona decora</i>	<i>Rhynchophorus ferrugineus</i>
<i>Livistona rotundifolia</i>	<i>Rhynchophorus ferrugineus</i>
<i>Lonicera implexa</i>	<i>Xylella fastidiosa</i> (én eller flere underarter) <i>Xylella fastidiosa subsp. multiplex</i>
<i>Lonicera japonica</i>	<i>Xylella fastidiosa</i> (én eller flere underarter) <i>Xylella fastidiosa subsp. multiplex</i>
<i>Lupinus aridorum</i>	<i>Xylella fastidiosa</i> (én eller flere underarter) <i>Xylella fastidiosa subsp. Fastidiosa</i> <i>Xylella fastidiosa subsp. multiplex</i>
<i>Lupinus villosus</i>	<i>Xylella fastidiosa</i> (én eller flere underarter)
<i>Lycium</i> sp.	<i>Bactericera cockerelli</i>
<i>Magnolia grandiflora</i>	<i>Xylella fastidiosa</i> (én eller flere underarter) <i>Xylella fastidiosa subsp. fastidiosa</i> <i>Xylella fastidiosa subsp. multiplex</i>
<i>Magnolia x soulangeana</i>	<i>Xylella fastidiosa</i> (én eller flere underarter)
<i>Mallotus paniculatus</i>	<i>Xylella fastidiosa</i> (én eller flere underarter)
<i>Malus</i> sp.	<i>Agrobacterium tumefaciens</i> Apple chlorotic leaf spot virus [ACLSV0] Apple dimple fruit viroid [ADFVD0] Apple flat limb agent [AFL000] Apple mosaic virus [APMV00] Apple rubbery wood agent [ARW000] Apple scar skin viroid [ASSVD0] Apple star crack agent [APHW00] Apple stem grooving virus [ASGV00] Apple stem-pitting virus [ASPV00] <i>Armillariella mellea</i> <i>Anoplophora chinensis</i> <i>Candidatus Phytoplasma mali</i> <i>Chondrostereum purpureum</i> <i>Eriosoma lanigerum</i> <i>Erwinia amylovora</i> Fruit disorders: chat fruit [APCF00], green crinkle [APGC00], bumpy fruit of Ben Davis, rough skin [APRSK0], star crack, rus- set ring [APLP00], russet wart

	<i>Glomerella cingulate</i> <i>Meloidogyne hapla</i> <i>Meloidogyne javanica</i> <i>Neofabraea alba</i> <i>Neofabraea malicorticis</i> <i>Neonectria ditissima</i> <i>Phytophthora cactorum</i> <i>Popillia japonica</i> <i>Pratylenchus penetrans</i> <i>Pratylenchus vulnus</i> <i>Pseudomonas syringae</i> pv. <i>Syringae</i> <i>Sclerophora pallida</i> <i>Verticillium albo-atrum</i> <i>Verticillium dahliae</i>
<i>Malus domestica</i>	<i>Anoplophora glabripennis</i> <i>Popillia japonica</i>
<i>Medicago arborea</i>	<i>Xylella fastidiosa</i> (én eller flere underarter) <i>Xylella fastidiosa</i> subsp. <i>multiplex</i>
<i>Medicago sativa</i>	<i>Popillia japonica</i> <i>Xylella fastidiosa</i> (én eller flere underarter) <i>Xylella fastidiosa</i> supsp. <i>fastidiosa</i> <i>Xylella fastidiosa</i> subsp. <i>multiplex</i>
<i>Mentha</i> sp.	<i>Bactericera cockerelli</i>
<i>Mespilus</i> sp.	<i>Erwinia amylovora</i>
<i>Metrosideros</i> sp.	<i>Xylella fastidiosa</i> (én eller flere underarter) <i>Xylella fastidiosa</i> supsp. <i>fastidiosa</i>
<i>Metroxylon sagu</i>	<i>Rhynchophorus ferrugineus</i>
<i>Mimosa</i> sp.	<i>Xylella fastidiosa</i> (én eller flere underarter)
<i>Modiola caroliniana</i>	<i>Xylella fastidiosa</i> (én eller flere underarter)
<i>Morus</i> sp.	<i>Anoplophora chinensis</i> <i>Xylella fastidiosa</i> (én eller flere underarter) <i>Xylella fastidiosa</i> supsp. <i>fastidiosa</i> <i>Xylella fastidiosa</i> subsp. <i>multiplex</i>
<i>Morus alba</i>	<i>Anoplophora glabripennis</i>
<i>Musa</i> sp.	<i>Opogona sacchari</i>
<i>Muscari</i> sp.	<i>Ditylenchus dipsaci</i>
<i>Myoporum insulare</i>	<i>Xylella fastidiosa</i> (én eller flere underarter) <i>Xylella fastidiosa</i> subsp. <i>pauca</i>
<i>Myoporum laetum</i>	<i>Xylella fastidiosa</i> (én eller flere underarter)
<i>Myrtus communis</i>	<i>Xylella fastidiosa</i> (én eller flere underarter) <i>Xylella fastidiosa</i> subsp. <i>multiplex</i> <i>Xylella fastidiosa</i> subsp. <i>Pauca</i> <i>Xylella fastidiosa</i> supsp. <i>fastidiosa</i>
<i>Nandina domestica</i>	<i>Xylella fastidiosa</i> (én eller flere underarter)
<i>Narcissus</i> sp.	<i>Ditylenchus dipsaci</i> <i>Globodera rostochiensis</i> <i>Globodera pallida</i>
<i>Nepeta</i> sp.	<i>Bactericera cockerelli</i>
<i>Neptunia lutea</i>	<i>Xylella fastidiosa</i> (én eller flere underarter)
<i>Nerium oleander</i>	<i>Xylella fastidiosa</i> (én eller flere underarter) <i>Xylella fastidiosa</i> supsp. <i>fastidiosa</i> <i>Xylella fastidiosa</i> subsp. <i>pauca</i>
<i>Nicotiana tabacum</i>	<i>Bactericera cockerelli</i>
<i>Ocimum basilicum</i>	<i>Popillia japonica</i>

<i>Olea</i> sp.	<i>Xylella fastidiosa</i> (én eller flere underarter) <i>Xylella fastidiosa</i> subsp. <i>multiplex</i>
<i>Olea europaea</i>	<i>Arabis</i> mosaic virus [ARMV00] Cherry leaf roll virus [CLRV00] <i>Meloidogyne arenaria</i> <i>Meloidogyne incognita</i> <i>Meloidogyne javanica</i> Olive leaf yellowing-associated virus [OLYAV0] Olive vein yellowing-associated virus [OVYAV0] Olive yellow mottling and decline associated virus [OYMDAV] <i>Pratylenchus vulnus</i> <i>Pseudomonas savastanoi</i> pv. <i>savastanoi</i> Strawberry latent ringspot virus [SLRSV0] <i>Verticillium dahliae</i> <i>Xylella fastidiosa</i> <i>Xylella fastidiosa</i> subsp. <i>multiplex</i>
<i>Olea europaea</i> subsp. <i>europaea</i>	<i>Xylella fastidiosa</i> subsp. <i>pauca</i>
<i>Olea europaea</i> subsp. <i>sylvestris</i>	<i>Xylella fastidiosa</i> subsp. <i>pauca</i>
<i>Ornithogalum</i> sp.	<i>Ditylenchus dipsaci</i>
<i>Osteospermum fruticosum</i>	<i>Xylella fastidiosa</i> subsp. <i>multiplex</i>
<i>Osteospermum fruticosum</i>	<i>Xylella fastidiosa</i> (én eller flere underarter) <i>Xylella fastidiosa</i> subsp. <i>pauca</i>
<i>Pachira</i> sp.	<i>Opogona sacchari</i>
Palmae	<i>Opogona sacchari</i>
<i>Parthenocissus quinquefolia</i>	<i>Xylella fastidiosa</i> (én eller flere underarter)
<i>Paspalum dilatatum</i>	<i>Xylella fastidiosa</i> (én eller flere underarter)
<i>Pelargonium</i> sp.	Tomato spotted wilt virus <i>Xylella fastidiosa</i> (én eller flere underarter) <i>Xylella fastidiosa</i> subsp. <i>multiplex</i> <i>Xylella fastidiosa</i> subsp. <i>pauca</i>
<i>Pelargonium graveolens</i>	<i>Xylella fastidiosa</i> subsp. <i>fastidiosa</i>
<i>Perovskia abrotanoides</i>	<i>Xylella fastidiosa</i> (én eller flere underarter) <i>Xylella fastidiosa</i> subsp. <i>multiplex</i>
<i>Persea americana</i>	<i>Xylella fastidiosa</i> (én eller flere underarter)
<i>Phagnalon saxatile</i>	<i>Xylella fastidiosa</i> (én eller flere underarter) <i>Xylella fastidiosa</i> subsp. <i>multiplex</i>
<i>Phaseolus</i> sp.	<i>Thaumatotibia leucotreta</i>
<i>Phaseolus vulgaris</i>	<i>Popillia japonica</i>
<i>Phillyrea angustifolia</i>	<i>Xylella fastidiosa</i> (én eller flere underarter) <i>Xylella fastidiosa</i> subsp. <i>multiplex</i>
<i>Phillyrea latifolia</i>	<i>Xylella fastidiosa</i> (én eller flere underarter) <i>Xylella fastidiosa</i> subsp. <i>pauca</i>
<i>Phlomis fruticosa</i>	<i>Xylella fastidiosa</i> (én eller flere underarter) <i>Xylella fastidiosa</i> subsp. <i>multiplex</i>
<i>Phlomis italica</i>	<i>Xylella fastidiosa</i> subsp. <i>Multiplex</i> <i>Xylella fastidiosa</i> (én eller flere underarter)
<i>Phoenix canariensis</i>	<i>Rhynchophorus ferrugineus</i>
<i>Phoenix reclinata</i>	<i>Xylella fastidiosa</i> (én eller flere underarter)
<i>Phoenix roebelenii</i>	<i>Rhynchophorus ferrugineus</i> <i>Xylella fastidiosa</i> (én eller flere underarter)

<i>Phoenix sylvestris</i>	<i>Rhynchophorus ferrugineus</i>
<i>Phoenix theophrasti</i>	<i>Rhynchophorus ferrugineus</i>
<i>Photinia davidiana</i>	<i>Erwinia amylovora</i>
<i>Photinia x fraseri</i>	<i>Phytophthora ramorum</i> (EU-isolater)
<i>Picea</i> sp.	<i>Bursaphelenchus xylophilus</i> <i>Dendrolimus sibiricus</i>
<i>Picea abies</i>	<i>Bursaphelenchus xylophilus</i>
<i>Picea pungens</i>	<i>Bursaphelenchus xylophilus</i>
<i>Pieris</i> sp.	<i>Phytophthora ramorum</i> (EU-isolater)
<i>Pinus</i> sp.	<i>Bursaphelenchus xylophilus</i> <i>Dendrolimus sibiricus</i> <i>Dothistroma pini</i> <i>Dothistroma septosporum</i> <i>Fusarium circinatum</i> <i>Lecanosticta acicola</i>
<i>Pinus nigra</i>	<i>Bursaphelenchus xylophilus</i>
<i>Pinus sylvestris</i>	<i>Bursaphelenchus xylophilus</i>
<i>Pinus taeda</i>	<i>Xylella fastidiosa</i> (én eller flere underarter)
<i>Pistacia vera</i>	<i>Phytophthora cambivora</i> <i>Phytophthora cryptogea</i> <i>Pratylenchus penetrans</i> <i>Pratylenchus vulnus</i> <i>Rosellinia necatrix</i> <i>Verticillium dahliae</i> <i>Xylella fastidiosa</i> (én eller flere underarter) <i>Xylella fastidiosa</i> subsp. <i>multiplex</i> <i>Xylella fastidiosa</i> subsp. <i>pauca</i>
<i>Plantago lanceolata</i>	<i>Xylella fastidiosa</i> (én eller flere underarter) <i>Xylella fastidiosa</i> subsp. <i>multiplex</i>
<i>Platanus</i> sp.	<i>Anoplophora chinensis</i> <i>Anoplophora glabripennis</i> <i>Popillia japonica</i> <i>Xylella fastidiosa</i> (én eller flere underarter) <i>Xylella fastidiosa</i> subsp. <i>multiplex</i>
<i>Pluchea odorata</i>	<i>Xylella fastidiosa</i> supsp. <i>fastidiosa</i> <i>Xylella fastidiosa</i> (én eller flere underarter)
Poaceae	<i>Popillia japonica</i>
<i>Polygala myrtifolia</i>	<i>Xylella fastidiosa</i> (én eller flere underarter) <i>Xylella fastidiosa</i> supsp. <i>fastidiosa</i> <i>Xylella fastidiosa</i> subsp. <i>multiplex</i> <i>Xylella fastidiosa</i> subsp. <i>Pauca</i>
<i>Polygala grandiflora</i>	<i>Xylella fastidiosa</i> (én eller flere underarter) <i>Xylella fastidiosa</i> subsp. <i>multiplex</i>
<i>Poncirus</i> sp. og hybrider deraf	<i>Spiroplasma citri</i> <i>Plenodomus tracheiphilus</i> <i>Citrus tristeza virus</i> (EU- isolater)
<i>Populus</i> sp.	<i>Anoplophora chinensis</i> <i>Anoplophora glabripennis</i> <i>Popillia japonica</i>
<i>Pritchardia</i> sp.	<i>Rhynchophorus ferrugineus</i>
<i>Prunus</i> sp.	<i>Anoplophora chinensis</i> <i>Aromia bungii</i> <i>Candidatus Phytoplasma prunorum</i> Plum pox virus [PPV000]

	<p><i>Popillia japonica</i> <i>Xanthomonas arboricola</i> pv. <i>pruni</i> <i>Xylella fastidiosa</i> (én eller flere underarter) <i>Xylella fastidiosa</i> supsp. <i>fastidiosa</i> <i>Xylella fastidiosa</i> subsp. <i>multiplex</i> <i>Xylella fastidiosa</i> subsp. <i>pauca</i></p>
<i>Prunus armeniaca</i>	<p><i>Agrobacterium tumefaciens</i> Apple chlorotic leaf spot virus [ACLSV0] Apple mosaic virus [APMV00] Apricot latent virus [ALV000] <i>Aromia bungii</i> Candidatus <i>Phytoplasma prunorum</i> <i>Meloidogyne arenaria</i> <i>Meloidogyne incognita</i> <i>Meloidogyne javanica</i> <i>Phytophthora cactorum</i> Plum pox virus [PPV000] <i>Popillia japonica</i> <i>Pratylenchus penetrans</i> <i>Pratylenchus vulnus</i> Prune dwarf virus [PDV000] Prunus necrotic ringspot virus [PNRSV0] <i>Pseudaulacaspis pentagona</i> <i>Pseudomonas syringae</i> pv. <i>Morsprunorum</i> <i>Pseudomonas syringae</i> pv. <i>Syringae</i> <i>Pseudomonas viridiflava</i> <i>Quadraspidiotus perniciosus</i> <i>Verticillium dahliae</i> <i>Xanthomonas arboricola</i> pv. <i>pruni</i> <i>Xylella fastidiosa</i> subsp. <i>multiplex</i></p>
<i>Prunus avium</i>	<p><i>Agrobacterium tumefaciens</i> Apple chlorotic leaf spot virus [ACLSV0] Apple mosaic virus [APMV00] Arabis mosaic virus [ARMV00] <i>Aromia bungii</i> Candidatus <i>Phytoplasma prunorum</i> Cherry green ring mottle virus [CGRMV0] Cherry leaf roll virus [CLRV00] Cherry mottle leaf virus [CMLV00] Cherry necrotic rusty mottle virus [CRNRM0] Little cherry virus 1 and 2 [LCHV10], [LCHV20] <i>Meloidogyne arenaria</i> <i>Meloidogyne incognita</i> <i>Meloidogyne javanica</i> <i>Phytophthora cactorum</i> Plum pox virus [PPV000] <i>Popillia japonica</i> <i>Pratylenchus penetrans</i> <i>Pratylenchus vulnus</i> Prune dwarf virus [PDV000] Prunus necrotic ringspot virus [PNRSV0] <i>Pseudomonas syringae</i> pv. <i>Morsprunorum</i> <i>Quadraspidiotus perniciosus</i> Raspberry ringspot virus [RPRSV0] Strawberry latent ringspot virus [SLRSV0] Tomato black ring virus [TBRV00] <i>Xanthomonas arboricola</i> pv. <i>pruni</i> <i>Xylella fastidiosa</i> subsp. <i>fastidiosa</i> <i>Xylella fastidiosa</i> subsp. <i>pauca</i></p>
<i>Prunus blireiana</i>	<p>Plum pox virus [PPV000]</p>

<i>Prunus brigantina</i>	Plum pox virus
<i>Prunus cerasifera</i>	<i>Aromia bungii</i> Plum pox virus [PPV000] <i>Xylella fastidiosa subsp. multiplex</i>
<i>Prunus cerasifera</i> var. <i>pissardii</i>	<i>Popillia japonica</i>
<i>Prunus cerasus</i>	<i>Agrobacterium tumefaciens</i> Apple chlorotic leaf spot virus [ACLSV0] Apple mosaic virus [APMV00] Arabidopsis mosaic virus [ARMV00] <i>Candidatus Phytoplasma prunorum</i> Cherry green ring mottle virus [CGRMV0] Cherry leaf roll virus [CLRV00] Cherry mottle leaf virus [CMLV00] Cherry necrotic rusty mottle virus [CRNRM0] Little cherry virus 1 and 2 [LCHV10], [LCHV20] <i>Meloidogyne arenaria</i> <i>Meloidogyne incognita</i> <i>Meloidogyne javanica</i> <i>Phytophthora cactorum</i> Plum pox virus [PPV000] Prune dwarf virus [PDV000] Prunus necrotic ringspot virus [PNRSV0] <i>Pratylenchus penetrans</i> <i>Pratylenchus vulnus</i> <i>Pseudomonas syringae</i> pv. <i>Morsprunorum</i> <i>Quadrascidiotus perniciosus</i> Raspberry ringspot virus [RPRSV0] Strawberry latent ringspot virus [SLRSV0] Tomato black ring virus [TBRV00] <i>Xanthomonas arboricola</i> pv. <i>pruni</i> <i>Xylella fastidiosa subsp. multiplex</i>
<i>Prunus cistena</i>	Plum pox virus [PPV000]
<i>Prunus curdica</i>	Plum pox virus [PPV000]
<i>Prunus domestica</i>	Apple chlorotic leaf spot virus [ACLSV0] Apple mosaic virus [APMV00] <i>Agrobacterium tumefaciens</i> <i>Aromia bungii</i> <i>Candidatus Phytoplasma prunorum</i> <i>Conotrachelus nenuphar</i> <i>Meloidogyne arenaria</i> <i>Meloidogyne incognita</i> <i>Meloidogyne javanica</i> Myrobalan latent ringspot virus [MLRSV0] <i>Phytophthora cactorum</i> Plum pox virus [PPV000] Prune dwarf virus [PDV000] <i>Popillia japonica</i> <i>Pratylenchus penetrans</i> <i>Pratylenchus vulnus</i> Prunus necrotic ringspot virus [PNRSV0] <i>Pseudaulacaspis pentagona</i> <i>Pseudomonas syringae</i> pv. <i>Morsprunorum</i> <i>Quadrascidiotus perniciosus</i> <i>Verticillium dahlia</i> <i>Xanthomonas arboricola</i> pv. <i>pruni</i> <i>Xylella fastidiosa subsp. multiplex</i>
<i>Prunus domestica</i> ssp. <i>domestica</i>	Plum pox virus [PPV000]
<i>Prunus domestica</i> subsp. <i>insititia</i>	<i>Aromia bungii</i> Plum pox virus [PPV000]

<i>Prunus domestica ssp. italica</i>	Plum pox virus [PPV000]
<i>Prunus dulcis</i>	Apple chlorotic leaf spot virus [ACLSV0] Apple mosaic virus [APMV00] <i>Agrobacterium tumefaciens</i> <i>Candidatus Phytoplasma prunorum</i> <i>Meloidogyne arenaria</i> <i>Meloidogyne incognita</i> <i>Meloidogyne javanica</i> <i>Phytophthora cactorum</i> Plum pox virus [PPV000] Prune dwarf virus [PDV000] <i>Pratylenchus penetrans</i> <i>Pratylenchus vulnus</i> Prunus necrotic ringspot virus [PNRSV0] <i>Pseudaulacaspis pentagona</i> <i>Pseudomonas syringae</i> pv. <i>Morsprunorum</i> <i>Quadraspidiotus perniciosus</i> <i>Verticillium dahlia</i> <i>Xanthomonas arboricola</i> pv. <i>pruni</i> <i>Xylella fastidiosa</i> subsp. <i>fastidiosa</i> <i>Xylella fastidiosa</i> subsp. <i>multiplex</i> <i>Xylella fastidiosa</i> subsp. <i>pauca</i>
<i>Prunus glandulosa</i>	Plum pox virus [PPV000]
<i>Prunus holosericea</i>	Plum pox virus [PPV000]
<i>Prunus hortulana</i>	Plum pox virus [PPV000]
<i>Prunus</i> - hybrider	Apple chlorotic leaf spot virus [ACLSV0] Apple mosaic virus [APMV00] <i>Candidatus Phytoplasma prunorum</i> Myrobalan latent ringspot virus [MLRSV0] Plum pox virus [PPV000] Prune dwarf virus [PDV000] Prunus necrotic ringspot virus [PNRSV0] <i>Xanthomonas arboricola</i> pv. <i>pruni</i>
<i>Prunus japonica</i>	Plum pox virus [PPV000]
<i>Prunus laurocerasus</i>	<i>Anoplophora chinensis</i>
<i>Prunus mandshurica</i>	Plum pox virus [PPV000]
<i>Prunus maritima</i>	Plum pox virus [PPV000]
<i>Prunus mume</i>	Plum pox virus [PPV000]
<i>Prunus nigra</i>	Plum pox virus [PPV000]
<i>Prunus padus</i>	<i>Aromia bungii</i>
<i>Prunus persica</i>	Apple chlorotic leaf spot virus [ACLSV0] Apple mosaic virus [APMV00] Apricot latent virus [ALV000] <i>Agrobacterium tumefaciens</i> <i>Aromia bungii</i> <i>Candidatus Phytoplasma prunorum</i> <i>Conotrachelus nenuphar</i> <i>Meloidogyne arenaria</i> <i>Meloidogyne incognita</i> <i>Meloidogyne javanica</i> Peach latent mosaic viroid [PLMVD0] <i>Phytophthora cactorum</i> Plum pox virus [PPV000] Prune dwarf virus [PDV000] Prunus necrotic ringspot virus [PNRSV0] Plum pox virus <i>Popillia japonica</i> <i>Pratylenchus penetrans</i> <i>Pseudaulacaspis pentagona</i>

	<i>Pratylenchus vulnus</i> <i>Pseudomonas syringae</i> pv. <i>Morsprunorum</i> <i>Pseudomonas syringae</i> pv. <i>persicae</i> <i>Quadraspidiotus perniciosus</i> Strawberry latent ringspot virus [SLRSV0] <i>Thaumatotibia leucotreta</i> <i>Verticillium dahliae</i> <i>Xanthomonas arboricola</i> pv. <i>pruni</i> <i>Xylella fastidiosa</i>
<i>Prunus pseudocerasus</i>	<i>Aromia bungii</i>
<i>Prunus salicina</i>	<i>Agrobacterium tumefaciens</i> Apple chlorotic leaf spot virus [ACLSV0] Apple mosaic virus [APMV00] <i>Aromia bungii</i> <i>Candidatus Phytoplasma prunorum</i> <i>Meloidogyne arenaria</i> <i>Meloidogyne incognita</i> <i>Meloidogyne javanica</i> Myrobalan latent ringspot virus [MLRSV0] <i>Phytophthora cactorum</i> Plum pox virus [PPV000] <i>Pratylenchus penetrans</i> <i>Pratylenchus vulnus</i> Prune dwarf virus [PDV000] Prunus necrotic ringspot virus [PNRSV0] <i>Pseudaulacaspis pentagona</i> <i>Pseudomonas syringae</i> pv. <i>morsprunorum</i> <i>Pseudomonas syringae</i> pv. <i>Persicae</i> <i>Quadraspidiotus perniciosus</i> <i>Verticillium dahliae</i> <i>Xanthomonas arboricola</i> pv. <i>pruni</i>
<i>Prunus serrulata</i>	<i>Anoplophora glabripennis</i>
<i>Prunus sibirica</i>	Plum pox virus [PPV000]
<i>Prunus simonii</i>	Plum pox virus [PPV000]
<i>Prunus spinosa</i>	<i>Popillia japonica</i> Plum pox virus [PPV000]
<i>Prunus tomentosa</i>	Plum pox virus [PPV000]
<i>Prunus triloba</i>	Plum pox virus [PPV000]
<i>Prunus x yedoensis</i>	<i>Aromia bungii</i>
<i>Pseudotsuga</i> sp.	<i>Bursaphelenchus xylophilus</i>
<i>Pseudotsuga menziesii</i>	<i>Fusarium circinatum</i> <i>Phytophthora ramorum</i> (EU-isolater)
<i>Pseudotsuga menziesii</i>	<i>Bursaphelenchus xylophilus</i> <i>Dendrolimus sibiricus</i>
<i>Psidium</i> sp.	<i>Xylella fastidiosa</i> (én eller flere underarter)
<i>Pteridium aquilinum</i>	<i>Xylella fastidiosa</i> (én eller flere underarter) <i>Xylella fastidiosa</i> subsp. <i>multiplex</i>
<i>Puschkinia</i> sp.	<i>Ditylenchus dipsaci</i>
<i>Pyracantha</i> sp	<i>Erwinia amylovora</i>
<i>Pyrus</i> sp.	<i>Anoplophora chinensis</i> Apple chlorotic leaf spot virus [ACLSV0] Apple rubbery wood agent [ARW000] Apple stem grooving virus [ASGV00] Apple stem-pitting virus [ASPV00] <i>Candidatus Phytoplasma pyri</i>

	<p><i>Erwinia amylovora</i> Pear bark necrosis agent [PRBN00] Pear bark split agent [PRBS00] Pear blister canker viroid [PBCVD0] Pear rough bark agent [PRRB00] Quince yellow blotch agent [ARW000] <i>Xylella fastidiosa</i> (én eller flere underarter)</p>
<i>Pyrus bretschneideri</i>	<p><i>Anoplophora glabripennis</i> <i>Aromia bungii</i></p>
<i>Quercus</i> sp.	<p><i>Xylella fastidiosa</i> (én eller flere underarter) <i>Xylella fastidiosa</i> subsp. <i>multiplex</i></p>
<i>Quercus cerris</i>	<i>Phytophthora ramorum</i> (EU-isolater)
<i>Quercus ilex</i>	<i>Phytophthora ramorum</i> (EU-isolater)
<i>Quercus robur</i>	<i>Thaumatotibia leucotreta</i>
<i>Quercus rubra</i>	<i>Phytophthora ramorum</i> (EU-isolater)
<i>Ratibida columnifera</i>	<p><i>Xylella fastidiosa</i> (én eller flere underarter) <i>Xylella fastidiosa</i> subsp. <i>multiplex</i></p>
<i>Ravenea rivularis</i>	<i>Rhynchophorus ferrugineus</i>
<i>Retama monosperma</i>	<i>Xylella fastidiosa</i> subsp. <i>multiplex</i>
<i>Rhamnus</i> sp.	<p><i>Xylella fastidiosa</i> (én eller flere underarter) <i>Xylella fastidiosa</i> supsp. <i>fastidiosa</i> <i>Xylella fastidiosa</i> subsp. <i>multiplex</i> <i>Xylella fastidiosa</i> subsp. <i>pauca</i></p>
<i>Rhododendron</i> sp.	<p><i>Phytophthora ramorum</i> (EU-isolater) Gælder for alle arter af <i>Rhododendron</i> m.u.a. <i>R. simsii</i></p>
<i>Rhus</i> sp.	<i>Xylella fastidiosa</i> (én eller flere underarter)
<i>Ribes</i> sp.	<p><i>Aphelenchoides ritzemabosi</i> Arabis mosaic virus [ARMV00] Aucuba mosaic agent and blackcurrant yellows agent combined Blackcurrant reversion virus [BRAV00] <i>Cecidophyopsis ribis</i> Cucumber mosaic virus [CMV000] <i>Dasineura tetensi</i> <i>Diaporthe strumella</i> <i>Ditylenchus dipsaci</i> Gooseberry vein banding associated virus [GOVB00] <i>Microsphaera grossulariae</i> <i>Podosphaera mors-uvae</i> <i>Pseudaulacaspis pentagona</i> <i>Quadraspidiotus perniciosus</i> Raspberry ringspot virus [RPRSV0] Strawberry latent ringspot virus [SLRSV0] <i>Tetranychus urticae</i></p>
<i>Robinia pseudoacacia</i>	<p><i>Popillia japonica</i> <i>Xylella fastidiosa</i> (én eller flere underarter) <i>Xylella fastidiosa</i> subsp. <i>multiplex</i></p>
<i>Rosa</i> sp.	<p><i>Anoplophora chinensis</i> <i>Popillia japonica</i> Rose rosette virus og dens vektor <i>Phyllocoptes fructiphilus</i> <i>Thaumatotibia leucotreta</i> <i>Xylella fastidiosa</i> (én eller flere underarter) <i>Xylella fastidiosa</i> subsp. <i>multiplex</i></p>
<i>Rosa canina</i>	<i>Xylella fastidiosa</i> subsp. <i>multiplex</i>
<i>Rosa x hybrid gruppe</i>	<p><i>Popillia japonica</i> <i>Xylella fastidiosa</i> subsp. <i>multiplex</i></p>

<i>Roystonea regia</i>	<i>Rhynchophorus ferrugineus</i>
<i>Rubus</i> sp.	<i>Agrobacterium</i> spp. Apple mosaic virus [APMV00] Arabis mosaic virus [ARMV00] Black raspberry necrosis virus [BRNV00] <i>Candidatus</i> <i>Phytoplasma rubi</i> Malembic-Maher <i>et al.</i> [PHYPRU] Cucumber mosaic virus [CMV000] <i>Peronospora rubi</i> <i>Phytophthora</i> spp. <i>Popillia japonica</i> Raspberry bushy dwarf virus [RBDV00] Raspberry leaf mottle virus [RLMV00] Raspberry ringspot virus [RPRSV0] Raspberry vein chlorosis virus [RVCV00] Raspberry yellow spot [RYS000] <i>Resseliella theobaldi</i> <i>Rhodococcus fascians</i> Rubus yellow net virus [RYNV00] Strawberry latent ringspot virus [SLRSV0] Tomato black ring virus [TBRV00] <i>Xylella fastidiosa</i> (én eller flere underarter) <i>Xylella fastidiosa</i> subsp. <i>multiplex</i>
<i>Rubus rigidus</i>	<i>Xylella fastidiosa</i> supsp. <i>fastidiosa</i>
<i>Rubus ursinus</i>	<i>Xylella fastidiosa</i> supsp. <i>fastidiosa</i>
<i>Ruta chalapensis</i>	<i>Xylella fastidiosa</i> supsp. <i>fastidiosa</i>
<i>Ruta graveolens</i>	<i>Xylella fastidiosa</i> subsp. <i>multiplex</i> <i>Xylella fastidiosa</i> (én eller flere underarter)
<i>Sabal palmetto</i>	<i>Rhynchophorus ferrugineus</i>
<i>Salix</i> sp.	<i>Anoplophora chinensis</i> <i>Anoplophora glabripennis</i> <i>Popillia japonica</i>
<i>Salvia apiana</i>	<i>Xylella fastidiosa</i> subsp. <i>multiplex</i>
<i>Salvia officinalis</i>	<i>Xylella fastidiosa</i> subsp. <i>multiplex</i>
<i>Salvia mellifera</i>	<i>Xylella fastidiosa</i> (én eller flere underarter) <i>Xylella fastidiosa</i> subsp. <i>multiplex</i>
<i>Salvia rosmarinus</i>	<i>Xylella fastidiosa</i> supsp. <i>fastidiosa</i> <i>Xylella fastidiosa</i> subsp. <i>multiplex</i> <i>Xylella fastidiosa</i> subsp. <i>pauca</i>
<i>Sambucus</i> sp.	<i>Xylella fastidiosa</i> (én eller flere underarter) <i>Xylella fastidiosa</i> supsp. <i>fastidiosa</i> <i>Xylella fastidiosa</i> subsp. <i>multiplex</i>
<i>Sansevieria</i> sp.	<i>Opogona sacchari</i>
<i>Santolina magonica</i>	<i>Xylella fastidiosa</i> supsp. <i>Fastidiosa</i> <i>Xylella fastidiosa</i> subsp. <i>multiplex</i>
<i>Santolina chamaecyparissus</i>	<i>Xylella fastidiosa</i> (én eller flere underarter) <i>Xylella fastidiosa</i> subsp. <i>multiplex</i>
<i>Sapindus saponaria</i>	<i>Xylella fastidiosa</i> (én eller flere underarter) <i>Xylella fastidiosa</i> subsp. <i>multiplex</i>
<i>Sassafras</i> sp.	<i>Xylella fastidiosa</i> (én eller flere underarter)
<i>Scabiosa atropurpurea</i> var. <i>maritima</i>	<i>Xylella fastidiosa</i> subsp. <i>multiplex</i> <i>Xylella fastidiosa</i> (én eller flere underarter)
<i>Scilla</i> sp.	<i>Ditylenchus dipsaci</i>

<i>Setaria magna</i>	<i>Xylella fastidiosa</i> (én eller flere underarter)
<i>Solanum lycopersicum</i>	<i>Bactericera cockerelli</i> <i>Globodera rostochiensis</i> <i>Globodera pallida</i> <i>Popillia japonica</i> <i>Ralstonia solanacearum</i> Tomato brown rugose fruit virus
<i>Solanum melongena</i>	<i>Anthonomus eugenii</i> <i>Bactericera cockerelli</i> <i>Globodera pallida</i> <i>Globodera rostochiensis</i> <i>Popillia japonica</i> <i>Thaumatotibia leucotreta</i>
<i>Solanum tuberosum</i>	<i>Bactericera cockerelli</i> <i>Epitrix sp.</i> <i>Clavibacter michiganensis ssp.sepedonicus</i> <i>Ralstonia solanacearum</i> <i>Synchytrium endobioticum</i>
<i>Solidago fistulosa</i>	<i>Xylella fastidiosa</i> (én eller flere underarter)
<i>Solidago virgaurea</i>	<i>Xylella fastidiosa</i> (én eller flere underarter) <i>Xylella fastidiosa subsp. multiplex</i>
<i>Sorbus sp.</i>	<i>Erwinia amylovora</i>
<i>Sorghum halepense</i>	<i>Xylella fastidiosa</i> (én eller flere underarter)
<i>Spartium sp.</i>	<i>Xylella fastidiosa</i> (én eller flere underarter) <i>Xylella fastidiosa subsp. multiplex</i>
<i>Spartium junceum</i>	<i>Xylella fastidiosa</i> supsp. <i>fastidiosa</i> <i>Xylella fastidiosa subsp. pauca</i>
<i>Sternbergia sp.</i>	<i>Ditylenchus dipsaci</i>
<i>Stewartia pseudocamellia</i>	<i>Xylella fastidiosa</i> (én eller flere underarter)
<i>Strelitzia reginae</i>	<i>Xylella fastidiosa</i> subsp. <i>Multiplex</i> <i>Xylella fastidiosa subsp. fastidiosa</i>
<i>Streptocarpus sp.</i>	<i>Xylella fastidiosa</i> (én eller flere underarter) <i>Xylella fastidiosa subsp. fastidiosa</i>
<i>Syagrus romanzoffiana</i>	<i>Rhynchophorus ferrugineus</i>
<i>Symphyotrichum divaricatum</i>	<i>Xylella fastidiosa</i> (én eller flere underarter)
<i>Syringa vulgaris</i>	<i>Xylella fastidiosa</i> subsp. <i>Multiplex</i> <i>Xylella fastidiosa</i> (én eller flere underarter)
<i>Teucrium capitatum</i>	<i>Xylella fastidiosa</i> (én eller flere underarter) <i>Xylella fastidiosa</i> supsp. <i>fastidiosa</i>
<i>Thymus vulgaris</i>	<i>Xylella fastidiosa</i> subsp. <i>Pauca</i> <i>Xylella fastidiosa</i> (én eller flere underarter)
<i>Tilia cordata</i>	<i>Popillia japonica</i>
<i>Tilia sp.</i>	<i>Anoplophora glabripennis</i>
<i>Trachycarpus fortunei</i>	<i>Rhynchophorus ferrugineus</i>
<i>Trifolium sp.</i>	<i>Popillia japonica</i>
<i>Trifolium repens</i>	<i>Xylella fastidiosa</i> (én eller flere underarter)
<i>Tsuga sp.</i>	<i>Bursaphelenchus xylophilus</i> <i>Dendrolimus sibiricus</i>
<i>Tsuga canadensis</i>	<i>Bursaphelenchus xylophilus</i>
<i>Tulipa sp.</i>	<i>Globodera pallida</i> <i>Globodera rostochiensis</i> <i>Ditylenchus dipsaci</i>
<i>Ulex sp.</i>	<i>Xylella fastidiosa</i> (én eller flere underarter) <i>Xylella fastidiosa subsp. multiplex</i>
<i>Ulex europaeus</i>	<i>Xylella fastidiosa subsp. Multiplex</i>

	<i>Xylella fastidiosa subsp. fastidiosa</i>
<i>Ulex parviflorus</i>	<i>Xylella fastidiosa subsp. pauca</i>
<i>Ulmus</i> sp.	<i>Anoplophora chinensis</i> <i>Anoplophora glabripennis</i> <i>Popillia japonica</i> <i>Xylella fastidiosa</i> (én eller flere underarter) <i>Xylella fastidiosa subsp. multiplex</i>
<i>Ulmus americana</i>	<i>Xylella fastidiosa</i> supsp. <i>fastidiosa</i> <i>Xylella fastidiosa subsp. multiplex</i>
<i>Ulmus crassifolia</i>	<i>Xylella fastidiosa subsp. multiplex</i>
<i>Ulmus parviflorus</i>	<i>Xylella fastidiosa subsp. pauca</i>
<i>Vaccinium</i> sp.	<i>Agrobacterium</i> spp. <i>Anoplophora chinensis</i> Blueberry mosaic associated ophiovirus [BLMAV0] Blueberry red ringspot virus [BRRV00] Blueberry scorch virus [BLSCV0] Blueberry shock virus [BLSHV0] Blueberry shoestring virus [BSSV00] Candidatus Phytoplasma asteris Lee et al. [PHYPAS] Candidatus Phytoplasma pruni [PHYPPN] Candidatus Phytoplasma solani Quaglino et al. [PHYPSO] Cranberry false blossom phytoplasma [PHYFPB] <i>Diaporthe vaccinii</i> <i>Exobasidium vaccinii</i> <i>Godronia cassandrae</i> (anamorph <i>Topospora myrtilli</i>) <i>Phytophthora ramorum</i> (EU isolates) <i>Popillia japonica</i> <i>Xylella fastidiosa</i> (én eller flere underarter) <i>Xylella fastidiosa subsp. multiplex</i>
<i>Vaccinium corymbosum</i>	<i>Xylella fastidiosa subsp. fastidiosa</i>
<i>Viburnum</i> sp.	<i>Phytophthora ramorum</i> (EU-isolater)
<i>Viburnum tinus</i>	<i>Xylella fastidiosa subsp. multiplex</i> <i>Xylella fastidiosa</i> (én eller flere underarter)
<i>Vinca</i> sp.	<i>Xylella fastidiosa</i> (én eller flere underarter) <i>Xylella fastidiosa subsp. multiplex</i> <i>Xylella fastidiosa subsp. pauca</i>
<i>Vinca minor</i>	<i>Xylella fastidiosa</i> supsp. <i>fastidiosa</i> <i>Xylella fastidiosa subsp. pauca</i>
<i>Vitex agnus-castus</i>	<i>Xylella fastidiosa subsp. multiplex</i> <i>Xylella fastidiosa</i> (én eller flere underarter)
<i>Vitis</i> sp.	Candidatus Phytoplasma solani <i>Thaumatotibia leucotreta</i> <i>Xylella fastidiosa</i> (én eller flere underarter) <i>Xylophilus ampelinus</i>
<i>Vitis</i> sp. formeringsmateriale, andet end frø	Arabis mosaic virus Grapevine fanleaf virus Grapevine leafroll associated virus 1 Grapevine leafroll associated virus 3
Grundstammer af <i>Vitis</i> spp. og deres hybrider, med undtagelse af <i>Vitis vinifera</i>	Arabis mosaic virus Grapevine fanleaf virus Grapevine leafroll associated virus 1 Grapevine leafroll associated virus 3 Grapevine fleck virus
<i>Vitis</i> sp. andre end ikke-podede <i>Vitis vinifera</i>	<i>Viteus vitifoliae</i>
<i>Vitis vinifera</i>	<i>Popillia japonica</i> <i>Thaumatotibia leucotreta</i> <i>Xylella fastidiosa</i>

	<i>Xylella fastidiosa subsp. fastidiosa</i>
<i>Vitis vinifera</i> (ikke podede)	<i>Viteus vitifoliae</i>
<i>Washingtonia</i> sp.	<i>Rhynchophorus ferrugineus</i>
<i>Westringia fruticosa</i>	<i>Xylella fastidiosa</i> (én eller flere underarter) <i>Xylella fastidiosa subsp. multiplex</i> <i>Xylella fastidiosa subsp. pauca</i>
<i>Westringia glabra</i>	<i>Xylella fastidiosa</i> (én eller flere underarter) <i>Xylella fastidiosa subsp. pauca</i>
<i>Wisteria</i> sp.	<i>Popillia japonica</i>
<i>Xanthium strumarium</i>	<i>Xylella fastidiosa</i> (én eller flere underarter) <i>Xylella fastidiosa subsp. multiplex</i>
<i>Yucca</i> sp.	<i>Opogona sacchari</i>
<i>Zea mays</i>	<i>Popillia japonica</i> <i>Spodoptera frugiperda</i> <i>Thaumatotibia leucotreta</i>

Dokument- og revisionshistorik:

Dato	Noter/ændringer	Redaktør*	Godkender*
11-04-2022	Ajournføring link til betalingsbekendtgørelse, Bilag 3, samt diverse reditoriske rettelser	Lis T. Stenstrup	Lis T. Stenstrup
16-02-2022	Ajournføre diverse referencer til bekendtgørelser og links på hjemmesiden. Beskrive kravene til operatørens eget tilsyn	Lis T. Stenstrup	Lis T. Stenstrup
26-09-2023	Generel opdatering af vejledningen herunder referencer til lovgivning. Der er især fokus på beskrivelsen af eget tilsyn, dokumentation, sporbarhed og ajournføring af data	Lis T. Stenstrup	Kristine Riskær

*Redaktør og godkender kan godt være samme person

Vejledning til producenter og omsættere af planter til plantning
m.m. om reglerne for plantesundhed og –kvalitet



Landbrugsstyrelsen
Nyropsgade 30
1780 København V

www.lbst.dk